

업 무 현 황

2014. 2. 21

목 차

I. 일반현황	1
II. 주요업무 추진현황	5
① SW산업 경쟁력 강화	6
② 창의적 융합을 통한 성장동력 창출	10
③ 창업 및 글로벌 기업 육성	12
④ 창의융합형 인재양성	14
⑤ 현장 중심의 전략기획 선도	16
⑥ ICT 산업진흥 재원의 효율적 운용	17
⑦ 경영정상화를 통한 국민 신뢰 확보	18
【 참고 】 주요 용어 설명	19

I . 일반현황

1. 설립 근거 및 목적	2
2. 연 혁	2
3. 주요 업무	2
4. 조직 및 인원	3
5. 2014년도 예산	4

1 설립 근거 및 목적

■ 설립 근거

- 정보통신산업진흥법 제26조(정보통신산업진흥원의 설립 등)

■ 설립 목적

- 정보통신산업의 효율적 지원 및 진흥기반 조성을 통해 정보통신산업의 경쟁력 제고 및 국민경제 발전에 이바지

2 연 혁

- 2009. 8. 24. : 정보통신산업진흥원 설립
* 정보통신연구진흥원, 한국소프트웨어진흥원, 한국전자거래진흥원 통합
- 2009. 11. 5. : 부설 소프트웨어공학센터 개소
- 2010. 4. 20. : 소프트웨어고충처리센터 개소

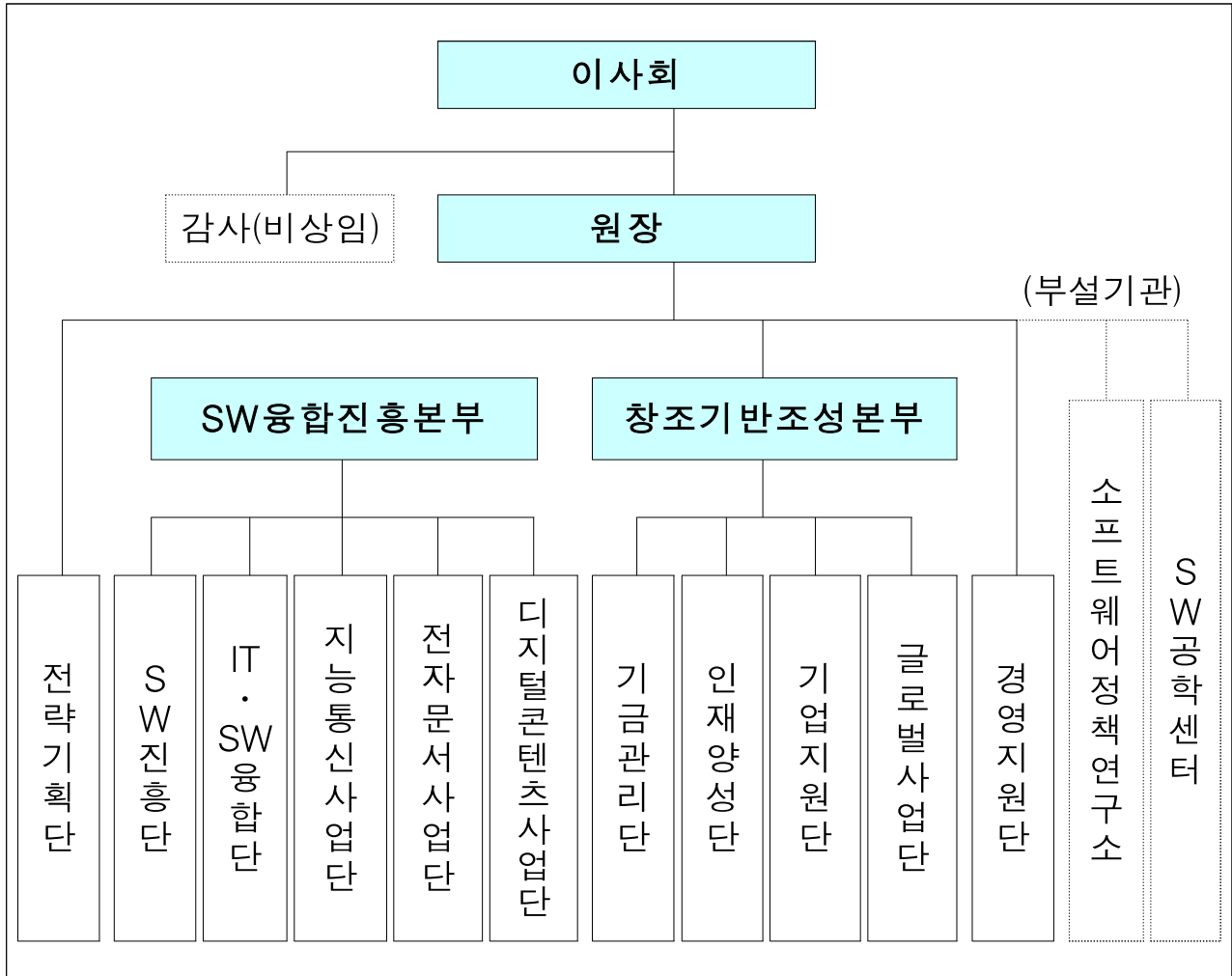
3 주요 업무

- 정보통신산업 정책연구 및 정책수립 지원
- 정보통신산업 육성·발전 및 전문인력 양성 등 기반조성사업
- 정보통신산업 발전을 위한 시장 활성화 및 마케팅 지원
- 정보통신기술의 융합·활용에 관한 사업
- 정보통신산업 관련 국제교류·협력 및 해외진출 지원 등

4 조직 및 인원

■ 조직

○ 2본부 11단 2부설기관



■ 인원

(단위 : 명)

정원	현원			
	정규직	무기계약직	기간제계약직	계
322	287	96	40	423

5

2014년도 예산

□ 예산 : 416,204백만원

(단위 : 백만원)

수 입				지 출			
구 분	'13년	'14년	증감	구 분	'13년	'14년	증감
1. 정부출연금	348,857	322,868	△25,989	1. 인건비	21,240	21,113	△127
가. 일반회계	123,556	79,283	△44,273	2. 경상비	12,525	12,372	△153
나. 광특회계	18,988	25,529	6,541	3. 사업비	415,255	381,152	△34,103
다. 우특회계	800	750	△50	가. SW산업경쟁력강화	64,176	78,198	14,022
라. 에특회계	1,730	1,990	260	나. IT융합·활용촉진	44,599	38,038	△6,561
마. 정진기금	199,593	210,086	10,493	다. IT산업기반조성	70,646	83,052	12,406
바. 방발기금	50	1,030	980	라. IT인재양성	145,016	97,308	△47,708
사. 고용기금	4,140	4,200	60	마. 누리꿈스퀘어운영	56,873	37,198	△19,675
2. 국고보조금	8,071	6,826	△1,245	바. 기타사업비	18,993	31,975	12,982
가. 일반회계	3,671	2,826	△845	사. 이월사업비	14,952	15,383	431
나. 방발기금	4,400	4,000	△400	4. 예비비	735	1,567	832
3. 기타수입금	77,875	71,127	△6,748				
<본원>	18,143	30,474	12,331				
가. 이자수입	1,216	1,464	248				
나. 수수료수입	1,129	492	△637				
다. 전기잉여금	-	826	826				
라. 청사매각대금	-	27,692	27,692				
마. 차입금	15,798	-	△15,798				
<누리꿈스퀘어>	56,873	37,198	△19,675				
가. 운영수입 등	25,140	23,698	△1,442				
나. 차입금	31,733	13,500	△18,233				
<IoT기술지원센터>	2,859	3,455	596				
가. 운영수입 등	2,859	3,455	596				
4. 전기이월금	14,952	15,383	431				
총 계	449,755	416,204	△33,551	총 계	449,755	416,204	△33,551

Ⅱ. 주요업무 추진현황

- ① SW산업 경쟁력 강화 6
- ② 창의적 융합을 통한 성장동력 창출 10
- ③ 창업 및 글로벌 기업 육성 12
- ④ 창의융합형 인재양성 14
- ⑤ 현장중심의 전략기획 선도 16
- ⑥ ICT 산업진흥 재원의 효율적 운용 17
- ⑦ 경영 정상화를 통한 국민 신뢰 확보 18

1

SW산업 경쟁력 강화



① 경제혁신을 위한 SW산업 기반 역량 강화

◆ SW 신산업 · 신시장 개척을 위한 SW정책연구기능 강화 및 SW 중소기업 성장지원을 위한 제도 마련 등 선진적 SW산업기반 조성

■ SW정책 연구 · 조사 고도화

- 전 산업의 SW활용도 제고로 생산성 향상, 고용창출 및 선도적 신시장 마련 등 SW혁신 기반 강화를 위한 SW정책연구소 운영
 - * 국내외 SW산업 경쟁 환경 분석, 미래 SW패러다임 변화 및 대응연구, SW 융합 촉진, SW기반의 미래성장동력 발굴 및 대안 제시 등 추진
- SW정책기획위원회, SW전략전문가 등 각계 전문가의 공동 참여를 통한 개방형 SW정책 연구·수립체계 마련
- SW수요 · 공급자 대상으로 정기적인(월간, 반기, 연간) 동향 · 이슈 분석 보고서 발간 등 국내외 최신 SW산업 동향분석 · 정보제공

■ 견실한 SW생태계 마련을 위한 제도 개선

- 공공 SW사업 법 · 제도 준수 강화를 위해 사업 수립부터 발주까지 해당 되는 교육지원 · 홍보 · 모니터링 등 기능 강화
 - * RFP 중심에서 법 · 제도 현장에서 파급효과 등 영향력이 큰 제도 중심으로 모니터링 개선 추진
- SW산업 제도 선진화를 위해 상용SW 개발사업 제값주기 방안, 수 · 발주자 및 대중소기업간 하도급 등 제도 개선 추진



② SW서비스 중소기업 성장지원

- ◆ 미래 글로벌 SW기술·시장 선점을 위한 유망SW 서비스 육성, 지역 SW 활성화 및 핵심 주역 발굴

■ SW신시장 개척을 통한 유망 SW서비스산업 중점 육성

- 신기술 신서비스 중심의 공개SW 전문기업 성장 촉진, 공공부문을 필두로 한 시장 확대를 위해 공개SW 도입 컨설팅 강화
- SW서비스 시장 선점을 위한 클라우드 기반 SW 개발환경 제공 및 클라우드 서비스 개발지원, 클라우드 데이터센터 활성화 사업 추진
- SW 자산 재개발 및 유통지원, SW 투자 네트워크 활성화 지원 등 선순환적인 SW기술 중개 인프라 구축
- SW산업 육성을 위해 SW와 융합을 촉진하는 상용화 프로젝트 지원 및 창의도전형 R&D 프로그램을 통한 창업지원

■ 지역 SW산업 활력 제고 및 일자리 창출

- 지역산업에 SW기술 적용한 SW융합제품의 상용화·사업화 개발 지원 및 중소기업의 역량강화를 위한 성장지원, SW품질향상 추진
- 신산업창출을 위한 중소SW기업 R&D지원·SW융합기술센터 구축 및 지역별로 특성화된 'SW융합 클러스터' 조성(3개 지역 지정)

■ SW서비스 신산업 주역 발굴

- 글로벌 인재급 공개SW 개발자 양성 및 공개SW기반 최신 SW기술 개발 확대를 위한 '글로벌 오픈프론티어 랩' 본격 운영(6월)
- SW산업 기초체력 강화 및 인력양성을 위하여 사회 소외계층 학생 등을 대상으로 프로그래밍 중심의 SW교육 제공



③ 국가 SW품질 선진화 실현

◆ 글로벌 수준의 SW품질관리 지원 및 SW품질검증 체계 구축을 통한 SW기업의 품질 역량 향상 및 해외진출 지원

■ 기업현장 SW공학 경쟁력 강화

- 맞춤형 SW공학기술 현장적용 및 SW개발 가시화 지원을 통한 중소SW기업의 체계적인 품질역량 향상과 해외진출 지원
 - * 현장적용지원 사업의 성공·해외진출 사례 발굴, SW 개발가시화 품질관리 가이드 개선
- 사전진단서비스, 컨설팅, 교육 등 중소SW기업의 SW프로세스 품질 인증 획득 지원을 통한 인증 활성화
 - * SW기업 사전진단서비스 및 컨설팅, 인증기준 교육 확대 시행

■ SW R&D 기초체력 강화

- 국가 SW R&D 과제의 품질검증 체계 구축 및 운영을 통한 SW 품질 선진화 추진 및 해외진출을 위한 기반 마련
 - * SW R&D 수행기업을 대상으로 품질관리 방법 보급 및 품질검증 기술지원
- SW품질이 확보된 SW기술자산의 SW자산뱅크 축적·활용 지원을 통해 국내 SW기업의 SW품질 역량 향상 및 성장 촉진

■ 대규모 SW과제의 품질관리

- 대규모 SW과제의 품질관리 활동을 통해 수행기업의 고품질 SW개발 역량 및 해외진출을 위한 글로벌 수준 품질경쟁력 확보
- SW과제 개발 전단계에 대해 예방적·통제적 품질점검과 교육, 방문 지원 등 기업역량 향상을 지원하는 멘토링 수행
 - * 전문기업 육성형 SW과제 1차(11개), 2차(16개)의 품질관리 지원



④ 디지털콘텐츠 산업육성

◆ 미래 유망 콘텐츠 발굴 및 대중소 상생협력체계 확대로 차세대 콘텐츠 선순환 생태계 구축

■ 차세대 디지털콘텐츠 산업 활성화 지원

- ICT와 융·복합 환경을 기반으로 한 고부가가치 융합형 콘텐츠 개발을 통한 콘텐츠산업 신시장 개척 및 글로벌 시장 선점
 - * 초고화질영상, 컴퓨터그래픽, 가상현실, 3D 등 차세대 유망 융합콘텐츠산업의 사업 발굴 및 집중육성, 기초 인프라 기반 강화
- 디지털콘텐츠 관련 공동제작센터 인프라구축, 차세대 콘텐츠 분야 대중소기업 동반 성장 지원 등 디지털콘텐츠산업 상생 생태계 조성

■ 스마트콘텐츠 산업 활성화

- 스마트콘텐츠 제작 및 성장거점 마련, 입주공간 제공, 맞춤형 컨설팅 제공 등 스마트콘텐츠 중소기업 성장 및 역량 강화
 - * 입주기업수('13년 45개→'14년 50개), 지역성장거점('13년 3개→'14년 5개)
- 글로벌 유통기반 마련 및 베타테스트, 홍보·마케팅, 전략시장 전시 참가 지원으로 국내 스마트콘텐츠 기업의 해외진출 지원

■ 창조혁신을 통한 국민행복 콘텐츠 기술개발

- 융·복합 콘텐츠 핵심기술확보 및 기술컨설팅 확대로 디지털콘텐츠 신시장 창출 및 고부가가치 실현
- 기술·예술·인문학의 융합 및 창조혁신기술개발을 위한 맞춤형 R&D 지원체계 마련으로 R&D의 효과성 제고
 - * 출연연, 중소기업 및 대학 등 연구수행 주체별로 과제개발·관리를 특화하여 추진



① ICT융합 산업 선도

◆ 주력산업, 서비스 분야의 ICT융합 확산을 통한 창조경제형 산업 구조 전환 촉진 및 대·중소기업이 동반성장하는 인프라 확충

■ ICT융합 확산을 통한 新시장창출 촉진 등 경제활력 제고

- ICT와 주력산업과의 융합 가속화를 위해 혁신센터 추가선정(1개, 5월) 및 기존 혁신센터 사업 추진분야 확대
 - * 자동차(차량플랫폼), 항공(항공무인화 등) 분야 과제 추진범위 다양화
- 웰니스 ICT 등 국민행복·체감형 분야로 SW융합 실증·확산사업 확대 추진(5월)
 - * 사업화 가능 R&D 비즈(서비스)모델 발굴, 수요처 연계 실증 및 시범사업 지원

■ ICT융합 기반의 중소·중견기업 성장지원 인프라 확충

- 모기업·협력 중소기업간 협업시스템 구축 지원을 통해 제조업 분야 중소기업의 업무프로세스 혁신 및 기업생산성 향상 지원(12월)
- 산업단지 등 대규모 집적시설의 EMS(에너지관리시스템) 구축 모델 발굴 및 건물, 공장 등 개별 소비자 단위 EMS 보급·확산(11월)
 - * 클라우드형 원격 에너지관리시스템(EMS) 구축·운영모델 시범사업 추진

■ ICT융합 기반의 서비스산업 경쟁력강화 및 내수활성화

- 중소 제조업종의 서비스화 등 현장수요를 바탕으로 서비스기업 대상 맞춤형 IT·지식서비스 접목모델 개발·확산(12월)
 - * 과제규모(3~5개 내외), 지원금액(1~3억원), 지원형태(협회+IT업체 등 공동참여)
- 차세대 스마트러닝 글로벌 시장선점을 위한 서비스모델 지속 발굴 등 인프라 확충 및 우수제품 해외진출 지원(10월)



② ICT융합 미래 신시장 창출

◆ 사물인터넷(RFID/USN, M2M/IoT) 신시장 창출·확산 및 전자문서 유통확산을 통한 신서비스 발굴·육성

■ 사물인터넷 융합 신시장 창출 및 확산

- 스마트센서, 임베디드 SW, 이동통신망 등 IoT¹⁾기술을 융합한 센서 기반 사물인터넷 新 유망 서비스(4개) 발굴 및 확산
 - * 지능형 차량운행 안전서비스(e-Call), 스마트 제조(공장·생산현장 스마트화) 등 일상생활 및 산업현장에 적용하여, 국민안전과 에너지 절감 등 사회적 파급효과가 큰 서비스로 발굴
- 중소기업 우수 기술 국내 상용화 및 해외진출, 1인 창조기업의 사물인터넷 스마트 신제품 개발 지원 등 신사업 생태환경 조성
 - * 창조공간 조성(5월), 교육 프로그램(6월), 클라우드소싱·펀딩 등 국내 포털·통신사간 민관협력 방안 마련(연내)
- 스마트 신제품 시험·실증, 고장분석 등 기술지원(연 2,000건) 및 서비스·기술 참조모델 개발·보급 등 종합기술지원 수행

■ 전자문서 전주기(생성-유통-보관) 혁신을 통한 신서비스 창출

- 전자문서 공동이용 플랫폼 구축(9월)을 통한 중소기업 지원 서비스 제공 및 전자문서 유통확산을 위한 비즈니스모델 발굴·적용(11월)
 - * 중소기업이 시스템과 솔루션을 공동으로 활용할 수 있는 가상화 환경 구축
- 이용자가 샵메일을 쉽게 송수신 할 수 있도록 모바일 앱 확대 보급(3월) 및 전자문서 응용프로그램과 샵메일 연계 SW개발(12월)
- 종이문서 유통이 많은 공공기관 고지서 등에 선도적으로 샵메일을 적용, 개인정보가 포함되는 민간분야는 안전한 샵메일 이용 유도
 - * 미래부 산하기관 샵메일 설명회(3월), 홍보대사 활용 등 대국민 홍보(연중)

1) IoT(Internet of Things, 사물인터넷)ICT를 기반으로 모든 것을 유·무선 네트워크로 연결하고 소통하는 지능형 인프라·서비스

3

창업 및 글로벌 기업 육성



① ICT·SW 중소기업 창업 및 성장 지원

◆ 창조경제의 주역인 ICT·SW 분야 창업 활성화를 위한 선순환 구조 마련 및 기업 성장을 위한 맞춤형 지원체계 구축

■ ICT·SW 중소기업 창업 활성화 지원

- 패키지SW, 모바일SW, SW융합 등 글로벌 트렌드에 특화된 SW 전문 창업기획사를 선정, 수요연계형 창업 프로젝트 추진(6월)
 - * SW관련 우수 창업 아이템 선발부터 사업 기획, SW제품개발, 전문 멘토링(교육 포함), 사업화, 투자·마케팅 등 전주기적 맞춤형 지원
- 재기오디션·캠프를 통한 실패기업인의 사회·문화적 재도전 환경 조성 및 재기·재도전 창업·사업화 활성화 추진(1월~)
 - * 지상파방송사와 공동 추진을 통해 재기 전과정을 제작·방송, 재기기업인·청년인재간의 창업아이템 발굴·매칭 및 모의창업을 통한 경진대회 개최 등
- 누리꿈스퀘어의 창업보육센터(혁신벤처센터) 공간을 확장하여 ICT·SW 분야 창조적 아이디어의 창업 활성화 추진(1월~)
 - * '13년 창업보육 6개사 → '14년 44개 기업으로 확대

■ ICT 중소기업 성장 지원 체계 구축

- ICT·SW분야 중소기업의 기술경쟁력 제고 및 지속 성장성 강화를 위해 시장 수요가 높은 기술개발과제 선정 및 융자 지원(3월~)
 - * 기술성·미래성장가능성 중심의 기술담보과제 70% 이상 지원
- 기술개발 기반이 되는 ICT 시설 및 장비 구축과 시험·평가 환경 조성을 통한 기업지원서비스* 강화
 - * ICT 중소기업의 기술역량 강화를 위해 테스트베드, 기술지도, 공동연구 환경 등의 인프라 제공



② 글로벌기업 육성

◆ SW국제협력 강화 및 중소 SW 기업 글로벌 경쟁력 제고를 통한 중소기업 해외 진출 촉진 및 신시장 개척

■ IT서비스 국제협력 강화

- 국내 IT서비스에 대한 해외 수요 증가 추세에 발맞추어, 해외 정보화 컨설팅(마스터플랜 3건, 사전타당성조사 15건) 분야·지역 다변화 추진
- 글로벌 경쟁력을 보유한 우수 IT서비스의 사업 운영 노하우와 SW개발 기술을 결합한 IT·SW서비스 일등 상품화 추진(5건)

■ 중소·중견 기업의 글로벌 경쟁력 제고

- 유망 SW기업 제품 및 서비스를 대상으로 품질 개선, 현지화 등 수출형 SW 제품화 지원(17건)으로 중소기업의 글로벌화 지원
- 시장 규모 및 특성, 기업 수요 등을 고려하여, 선진국(특새시장 겨냥), 신흥국(시장 석권)으로 차별화된 SW 수출 마케팅 활동 지원

■ 글로벌 창업 지원 인프라 구축

- 민간 벤처기업 육성기관(엑셀러레이터²⁾)이 글로벌 수준의 창업 지원 역량을 확보할 수 있도록 해외 기관과의 공동사업 추진 지원
* 엑셀러레이터 육성 추진계획 수립(1월, 미래창조과학부) 지원 및 실행
- 글로벌 창업 연수과정 운영을 통한 예비창업자 및 재도전 창업가 배출

■ 해외 진출 활성화 기반 강화

- K-Tech³⁾ 등 국제행사 개최로 국제 교류 및 해외진출 기회 제공
- 전략국가별 해외진출 협의체 운영 및 퇴직전문가 해외파견 사업 선진화로 해외 진출 기반 조성

2) 엑셀러레이터: 초기기업을 발굴하여 창업자금, 멘토링, 투자유치 등을 집중 지원하는 벤처 육성 기관

3) K-TECH : 실리콘밸리 기업을 대상으로 정부의 IT산업 정책 소개, 국내 IT 기술력 홍보 및 협력구축을 목적으로 진행



① 미래 선도형 ICT융합 핵심 인재양성

◆ ICT융합의 핵심인 SW인재 저변확충을 위해 전주기적 SW 교육을 추진하고, 미래 新 시장을 선도할 창의·융합 ICT 고급인재 양성

■ 전주기적 SW교육을 통한 SW인재 저변확충

- 어릴 때부터 재미있게 SW를 배울 수 있도록 다양한 교육 프로그램을 마련하고, SW 영재교육 및 정규 교과과정 반영 추진
 - * 초·중등 대상 SW캠프, 방과 후 학교를 통해 체험위주 기초 SW교육 실시
 - * 대학부설 정보영재교육원 지원 프로그램 및 초·중등 SW교육강화 TF 운영
- 맞춤형 SW인재 육성 기반조성을 위한 SW마이스터고 설립 준비
 - * 마이스터고 전환학교 발굴(4월), SW마이스터고 설립추진단 지원 등
- 문제해결 중심의 창의인재 교육과 재직자교육, 창업 등이 이루어지는 SW아카데미(KOSIDA) 세부 설립·운영 방안 연구(2월)
 - * 비학위과정의 2년제(년 3학기) 집중 SW교육, 스펙과 무관한 창의적 인재선발

■ 창의적인 ICT융합 전문인재 양성 강화

- 대학IT연구센터를 ICT R&D 지역거점연구소로 집중 육성
 - * 미래신기술 연구인재를 양성할 연구소(Big-ITRC)를 지역거점별 신설(1개, 9월)
 - * 학생들의 창의적인 아이디어 도출을 위한 창의공간(i-town) 설치(5개, 9월)
- 개방형 SW융합과정(학부) 추가 지정 및 석사과정으로 확대
 - * 기존 3개에 추가하여 4개 대학(원) 신규 선정, SW융합전문대학원 개설(7월)
- IT명품연구소를 글로벌 대학과의 ICT 융합연구 교류 및 협력의 장으로 확대하고, 융합고급인력과정의 연구수준 향상
 - * ‘창의’와 ‘융합’ 주제의 국제포럼 추진(8월) 등 IT명품 교육커리큘럼 확산
 - * 융합 연구과정 의무화 평가지표 반영 및 異種분야 융합 평가기준 체계화



② 수요 지향적 인재양성

◆ 대학 ICT실무교육 강화 및 SW전문교육 과정을 다양화하여 기업에서 바로 활용 가능한 우수 인재 공급 및 창업 촉진

■ '강의실이 곧 기업현장'이 될 수 있도록 대학 ICT실무교육 강화

- 고용계약형 석사과정 운영, 산학협력 프로젝트 강화 등을 통해 현장 감각을 갖춘 실무인력양성 및 고용 창출
 - * IT/SW창의연구과정 기술개발형 프로젝트에 대한 참여기업 현장연수 의무화
 - * 오디션을 통한 단계별 지원 규모를 차별화하는 등 SW창업 멘토링 확대(3월)
- ICT분야에 특화된 기업 중심의 '학점이수 인턴제도'를 시행하여 학생의 전공역량 제고 및 취업연계
 - * 기술력과 비전을 가진 ICT 중소기업과 ICT(융합)분야 학생간의 직무중심 매칭
- ICT 실무능력 검증 지표인 IT역량지수(TOPCIT) 모델을 지속적으로 확산하고, 초·중등용 TOPCIT 모델 개발 방향 수립(4월)
 - * 기업, 대학과의 MOU 체결 확대, 이러닝 교육과정 신규 개발 등

■ 미취업자 및 재직자 등을 대상으로 SW전문 교육 활성화

- 고급 SW개발자 양성을 위해 단기연수(6개월 이내) 중심인 SW융합 채용연수사업의 수료자를 대상으로 추가 교육 후 채용연계
 - * 미취업자를 대상으로 SW융합 실무교육 실시 후 수료자의 70%이상 채용
- SW기업 재직자의 실무역량 제고를 위해 SW교육 프로그램 확대
 - * 中企 SW재직자 1,400명의 재교육을 위한 SW교육 바우처 제도 시행(3월)
 - * SW전문인력양성기관(SWETI) 추가지정(5월)
- SW분야 창의인재를 양성하는 SW마에스트로 과정 수혜대상자를 확대하고 비즈니스 역량교육을 강화하여 창업 촉진
 - * 기존 연수생 뿐만 아니라 수료생, 전문가, 관심있는 학생들을 대상으로 동·하계 집체교육, 자유멘토링, 밤샘개발 대회, 네트워킹 파티 등 제공

◆ 현장수요 기반의 선도형 정책기획 및 정보·통계 확충, 현장소통 채널 다각화 등을 통한 ICT정책기획·정보허브 역할 강화

■ 선도형 ICT전략기획 및 현장수요 발굴채널 다각화

- ICT의 차별적 경쟁우위 확보를 위한 글로벌 선도형 혁신전략 수립 지원과 'ICT R&D 중장기 전략' 실효성 제고를 위한 실행계획 수립
 - * 정보통신방송 기술진흥 시행계획(2월), (가칭)개방형 ICT R&D 혁신전략(하반기)
- 미래성장동력 발굴·기획과 ICT 산업육성정책 수립 지원
 - * 차세대 디바이스 코리아 2020 전략 수립(2월), 13대 미래성장동력 발굴(2월)
- 원내·외 정책협력 네트워크 운영을 통한 현장수요 발굴
 - * 규제·제도 개선과제 발굴(11건), ICT 기술정책 자문단(분기), 영역별 VoC 통합 관리·활용

■ 수요기반 ICT정보서비스 허브 역할 강화

- ICT 품목중심에서 ICT 영역(C-P-N-D)중심으로 모니터링 및 분석 대상을 확대·재편하고 선제적 정보분석으로 정책적 활용도 제고
 - * 월간 ICT산업동향(12건), ICT Spot Issue(12건), 15년 ICT수출/10대 이슈 전망
- 정보생산기관간 협력 확대, 수요조사 및 현장방문 활성화 등을 통해 현장의 니즈와 실태가 반영된 통계생산과 동향분석 실현
 - * ICT 동향·통계 유관기관 협의회(분기), 주요 분석에 현장조사 의무화 등
- 수요증가분야(융합, SW, 해외정보 등) 및 ICT·SW 창업·벤처전문 정보 서비스*를 확충하고, 'ICT산업전망 컨퍼런스'의 국제적 위상** 제고
 - * 창업·벤처전문정보서비스(5월), ICT통계확충(180개, 6월) ** ITU전권회의와 연계 개최

- ◆ 정보통신진흥기금 수지예측 모델개발, 기금운용의 안정성 및 수익성 제고를 통한 기금운용평가 우수등급 달성

■ 창조경제에 대응한 전략적 기금기획

- 중장기 수입전망 결과와 지출소요를 종합적으로 고려하여 중기('14~'18년) 및 차년도('15년) 기금운용계획(안) 수립 지원(~11월)
- 정진기금-방발기금 간 주과수 할당대가 재배분 협의 대응(~12월)

■ 안정성과 수익성 제고를 위한 기금운용

- 체계적인 자금운용 및 평가지침 모니터링 등 선제적 대응을 통해 '13회계연도 기금운용평가 우수 등급* 달성 추진(5월)
- 국내외 금융시장, 정책환경에 대한 리서치 기능 강화 및 우리 기금에 특화된 데이터 축적으로 자산운용 리스크의 최소화 및 중장기 수익성 제고(연중)

■ 창조경제 활성화를 위한 사업체계 개선

- 비정상적이고 불합리한 규정 및 제도 발굴을 통한 사업관리 체계의 지속적으로 개선
- 사업비 집행에 대한 모니터링 강화로 정부지원금 관리의 투명성·효율성 제고

- ◆ 공공기관 경영정상화 계획에 대한 적극적 이행 및 고객중심 조직 문화 구축을 통해 신뢰받는 공공기관으로서의 위상 제고

■ 공공기관 경영정상화 이행을 통한 대국민 신뢰성 제고

- 공공기관 정상화 방안 등 정부의 경영관련 제반 지침에 대한 엄격한 준수 및 경영정보 공개 확대 등을 통한 기관 신뢰도 제고
- 공공기관 책임경영 준수를 위해 불합리한 노사관계 관행 및 단체협약 등에 대한 종합적 개선대책 수립
- 누리꿈스퀘어 건축 및 지방이전 관련 부채 감축을 위한 비용절감 및 분양확대, 기존 청사 조기 매각 등을 통한 재무안전성 확보

■ 핵심기능 중심 경영효율화 및 투명한 경영관리문화 정착

- SW, 콘텐츠 등 핵심기능 중심의 조직체계 효율화 및 핵심사업에 대한 성과관리체계 내실화
- 도전적이고 전문성을 가진 창의적 인재양성을 위한 전략적 인적자원개발계획 마련·시행

■ 고객과 사회에 대한 책임 강화

- 고객접점 서비스 품질 제고 및 고객가치 중심 경영전략 수립을 통한 고객서비스 경영 체계 정착
- 개방·공유·협력·소통을 위한 수요자 중심의 서비스 발굴(정부3.0 과제) 및 성과 창출
- 신청사 건설 등 지방이전계획의 차질없는 이행 및 이전지역에 대한 사회봉사활동 등 나눔 문화 실천

6~9쪽 : SW 산업 경쟁력 강화

용어	설명
클라우드(서비스)	· 영화, 음악, 문서 등 사용자의 콘텐츠를 인터넷 상의 서버에 저장하고, 다양한 스마트기기(스마트폰, 태블릿 PC, 스마트TV 등)에서 다운로드 및 사용 가능한 서비스
창의도전형 SW R&D 프로그램	· 창의적 아이디어와 열정을 가진 개인을 대상으로 SW R&D 경험 및 우수 SW 개발·창업기회 제공
SW융합기술센터	· 주력산업 및 수요기반이 밀집되어 있는 지역에 SW 융합 촉진을 통해 수도권에 버금가는 SW융합 클러스터 육성을 위한 기업 지원센터
글로벌 오픈 프로티어랩	· 커미터급 공개SW 고급인력을 양성하고, 국내 공개 SW 커뮤니티(프로젝트)를 지원하기 위한 전담 조직 * 커미터 : 개발된 소스코드를 원본에 적용할지 여부를 결정하는 등 공개SW 개발프로젝트를 통제하고 주도하는 핵심 개발자
SW공학	· SW공학기술영역(요구사항, 분석/설계, 구축, 테스트, 유지보수, 형상관리, SW공학관리, 도구 및 기법, 품질 등)에서 SW품질 및 생산성 제고를 위한 기법
SW개발 가시화	· SW개발 품질관리 매뉴얼, SW개발 단계별 품질지표를 객관화·가시화하고 개발환경을 시스템화
SW뱅크	· 국가기관 등의 SW사업 수행 실적정보(사업금액/기간, 투입인력 등)를 축적·관리하는 곳으로 이를 통해 정량적이고 선진화된 대가산정이 가능해짐
디지털콘텐츠	· 문자·음성·영상 정보의 보존 및 효용성 제고를 위해 IT기술과 결합하여 디지털형태로 제작·처리한 것
스마트콘텐츠	· 스마트기기(스마트폰, 태블릿, 스마트TV 등)에서 구동되는 콘텐츠로 터치UI, GPS 등 스마트 기능과 연계되어 제공되는 앱(App) 또는 웹(Web)형태의 콘텐츠
베타테스트	· 제품을 시장에 출시하기전 오류나 사용자 만족도를 확인하기 위한 사전 테스트

■ 10~11쪽 : 창의적 융합을 통한 성장동력 창출

용어	설명
IT융합 실증·확산사업	· IT융합 신시장 창출 지원을 위해 정부·민간의 IT융합 R&D성과를 제품생산 등 사업화로 연계 지원
IT융합혁신센터	· 수요기업-IT·SW중소기업간 협력을 통하여 융합IT 기술 및 제품을 개발하고 우수제품은 수요기업 양산 계획에 반영
공장·건물 에너지관리시스템	· 센서·SW 등 IT기술을 활용하여 불필요한 에너지 사용 요인을 탐지·제어함으로써 에너지 효율성을 극대화 EMS : Energy Management System
RFID/USN	· 센서 혹은 RFID태그(바코드의 진화된 기술)로 수집한 개체의 정보를 전파를 이용해 실시간으로 획득, 처리, 활용하는 네트워크 시스템
M2M	· 사물에 부착된 센서를 통해 수집한 데이터를 사물과 사물간 송·수신하는 이동통신중심의 통신서비스
사물인터넷 (IoT : Internet of Things)	· ICT를 기반으로 모든 사물을 유·무선 네트워크로 연결하여 사람과 사물, 사물과 사물 간에 정보를 교류하고 상호소통하는 지능형 인프라 및 서비스
센서기반 사물인터넷	· 일상생활 및 산업현장 등에서 센싱 디바이스(동작 센서, 온도센서 등)를 통해 실시간 환경정보를 능동적으로 인지, 분석·추론 후 서비스 제공하는 기술
전자문서 유통(모델)	· 공인전자주소를 이용한 모바일 금융기관 계좌개설모델, 전자세금계산서 유통모델, 대학 편입학 유통모델 등
전자문서 유통센터	· 공인전자주소 등록 및 #메일 서비스 연중 상시지원 · 전자문서 유통관리, 보안관리, 재난복구, 콜센터 기능 수행
공인전자주소 샵(#)메일	· 사용자 본인확인, 송·수신, 열람확인, 부인방지, 내용증명이 법적으로 보장되는 공인전자우편주소

■ 12~13쪽 : 창업 및 글로벌 기업 육성

용어	설명
SW전문 창업기획사	<ul style="list-style-type: none"> · SW산업에 대한 경험이 풍부한 선도벤처, 대기업, 민간투자기관 등이 공동으로 참여하여 창업, 성장 단계별 전주기를 종합지원하는 전문 컨소시엄 기관
기술담보	<ul style="list-style-type: none"> · 기술집약형 중소기업의 기술력을 기술보증기금의 기술평가 및 보증서를 통해 보증 받는 제도
누리꿈스퀘어	<ul style="list-style-type: none"> · 국내외 ICT 관련 기업 집적시설로써, 국내 중소 기업 육성 및 벤처창업 지원 기능 수행(총 152,569㎡) * 혁신벤처센터 : 누리꿈스퀘어 내 창업 보육 시설
IT서비스	<ul style="list-style-type: none"> · 수요자의 요구에 맞는 정보시스템을 구축하고 운용하기 위하여 제공되는 일련의 서비스로 정보화 컨설팅, 시스템개발·구축, 운영 및 유지보수, IT교육 등으로 구성
SW서비스	<ul style="list-style-type: none"> · 웹, 모바일, 디지털 등 SW기술 활용 또는 전통산업과 IT·SW컨버전스를 통해 창의적 아이디어를 사업화하여 새로운 가치를 창출하는 서비스 기반 비즈니스 모델
해외정보화 마스터 플랜	<ul style="list-style-type: none"> · 국가 정보화 개발을 위한 중·장기 로드맵으로, 과업 범위는 법·제도, 추진조직, 인력양성, 정보화 우선 순위 등 포함
사전 타당성조사	<ul style="list-style-type: none"> · 정보화 프로젝트의 정책·경제·기술 타당성을 분석하는 컨설팅으로 정보화 현황분석(As-Is), 미래모형(To-Be), 실행계획 및 투자효과 분석을 포함
퇴직전문가 해외파견 사업	<ul style="list-style-type: none"> · 외교부의 무상원조(ODA) 사업 중 월드프렌즈(World Friends) 이름으로 개도국을 대상으로 봉사단을 파견하는 7개 해외파견 봉사단 프로그램 중 하나 · 퇴직자들 중 정보통신, 에너지자원, 산업기술 등에 전문성을 보유한 전문가를 선발하여 개도국 정부나 공공기관에 파견하여 해당분야의 자문활동 수행

■ 14~15쪽 : 창의융합형 인재양성

용어	설명
SW마이스터고	· SW산업계 수요에 직접 연계된 맞춤형 교육과정을 운영하는 SW분야 고등학교
SW아카데미(KOSIDA)	· 학력과 경력에 상관없이 SW에 대한 감각과 재능을 갖춘 인재를 선발, 전문화된 특화 교육을 실시하여 고급 SW인재를 배출하는 전문교육기관
개방형SW융합과정	· 경영, 인문, 사회과학 등 다른 학문 전공자의 SW복수 학위제*를 활용한 SW융합특화 학부과정 및 대학원의 연구·교육 프로그램 통합과 협력 기반의 SW융합 공동연구 대학원 과정 * SW융합관련 신설전공에 대해 복수전공 및 부전공 이수/학위수여
IT명품인재양성	· ‘MIT미디어랩’과 같은 융합연구소를 설립하여, 예술, 과학, 문화를 통섭한 융합교과과정 운영 및 실습중심의 교육을 통하여 글로벌 수준의 융합 인재양성 * MIT미디어랩 : 미국 매사추세츠공과대학(MIT) 내에 있는 세계적인 미디어융합 기술연구소
학점이수 인턴제도	· ICT 및 ICT융합분야 재학생과 중소기업간에 직무중심의 학점연계형 인턴쉽 매칭을 통해 실무역량 강화
IT역량지수(TOPCIT)	· IT전공자 및 산업 종사자가 비즈니스를 이해하고 업무를 성공적으로 수행하는데 기본적으로 요구되는 핵심 지식, 스킬, 태도의 종합적인 능력을 측정하는 제도로 기업채용 정보로 활용
SW교육 바우처 제도	· 중소기업 SW개발자를 대상으로 고급 SW교육과정을 제공하여 SW재직자의 직무역량 강화
SW전문인력양성기관	· SW전문인력 양성과 자질향상을 위해 교육훈련을 실시하는 기업 중 지정요건을 충족하는 기관을 대상으로 SW전문인력 양성기관으로 지정하고 지원
SW마에스트로	· SW분야 최고전문가의 도제식 프로젝트 멘토링을 통해 SW산업을 선도할 최고급 SW인재 육성 사업으로 단계별 과정을 통한 ‘SW마에스트로’ 인증 및 창업지원 * 1단계 100명 , 2단계 50명, 3단계 10명 수준 지원

■ 16쪽 : 현장 중심의 전략기획 선도

용어	설명
개방형 ICT R&D 혁신전략	<ul style="list-style-type: none"> · ICT R&D의 국제공동연구 활성화 및 국내 연구주체 간 개방형 연구개발 확대를 위한 정책적·제도적 개선 방안을 도출
ICT Spot Issue	<ul style="list-style-type: none"> · 주기적으로 모니터링이 요구되는 글로벌 ICT 이슈 (신기술, 특허, 벤처, 해외진출, M&A/IPO 등)에 대한 현안 사항 분석
ICT통계확충	<ul style="list-style-type: none"> · 디지털콘텐츠, 융합통계 등 신규 통계 확충 ('13년 125개 → '14년 180개)
ITU전권회의	<ul style="list-style-type: none"> · 전세계 193개 ITU 회원국의 ICT 장관이 대표로 참석하여 글로벌 ICT 정책을 최종 결정하는 최고위급 총회(4년 주기)