



2015년도 업무계획



2014. 12.

정보통신산업진흥원

목 차

I . 일반현황	1
II . 2014년도 주요업무 추진실적	5
III . 2015년도 주요업무 추진계획	11
1. 추진방향	12
2. 추진계획	15
① SW산업 경쟁력 강화	15
② 창의적 융합을 통한 성장동력 창출	18
③ 창업 및 글로벌 기업 육성	22
④ 창의융합형 인재양성	24
⑤ ICT R&D 소주기 연구지원 강화	26
⑥ 투명하고 신뢰받는 경영시스템 구축	29
<참고1> 2015년도 주요업무 성과목표	31
<참고2> 2015년도 부설기관 주요 업무계획	33

I . 일반현황

1. 설립 근거 및 목적	2
2. 연 혁	2
3. 주요 업무	2
4. 조직 및 인원	3
5. 2015년도 예산	4

1 설립 근거 및 목적

■ 설립 근거

- 정보통신산업진흥법 제26조(정보통신산업진흥원의 설립 등)

■ 설립 목적

- 정보통신산업의 효율적 지원 및 진흥기반 조성을 통해 정보통신산업의 경쟁력 제고 및 국민경제 발전에 이바지

2 연 혁

- 2009. 8. 24. : 정보통신산업진흥원 설립
* 정보통신연구진흥원(IITA), 한국소프트웨어진흥원(KIPA), 한국전자거래진흥원(KIEC) 통합
- 2009. 11. 5. : 부설 소프트웨어공학센터 개소
- 2010. 4. 20. : 소프트웨어고충처리센터 개소
- 2014. 3. 31. : 부설 소프트웨어정책연구소 개소
- 2014. 6. 5. : 부설 정보통신기술진흥센터 개소

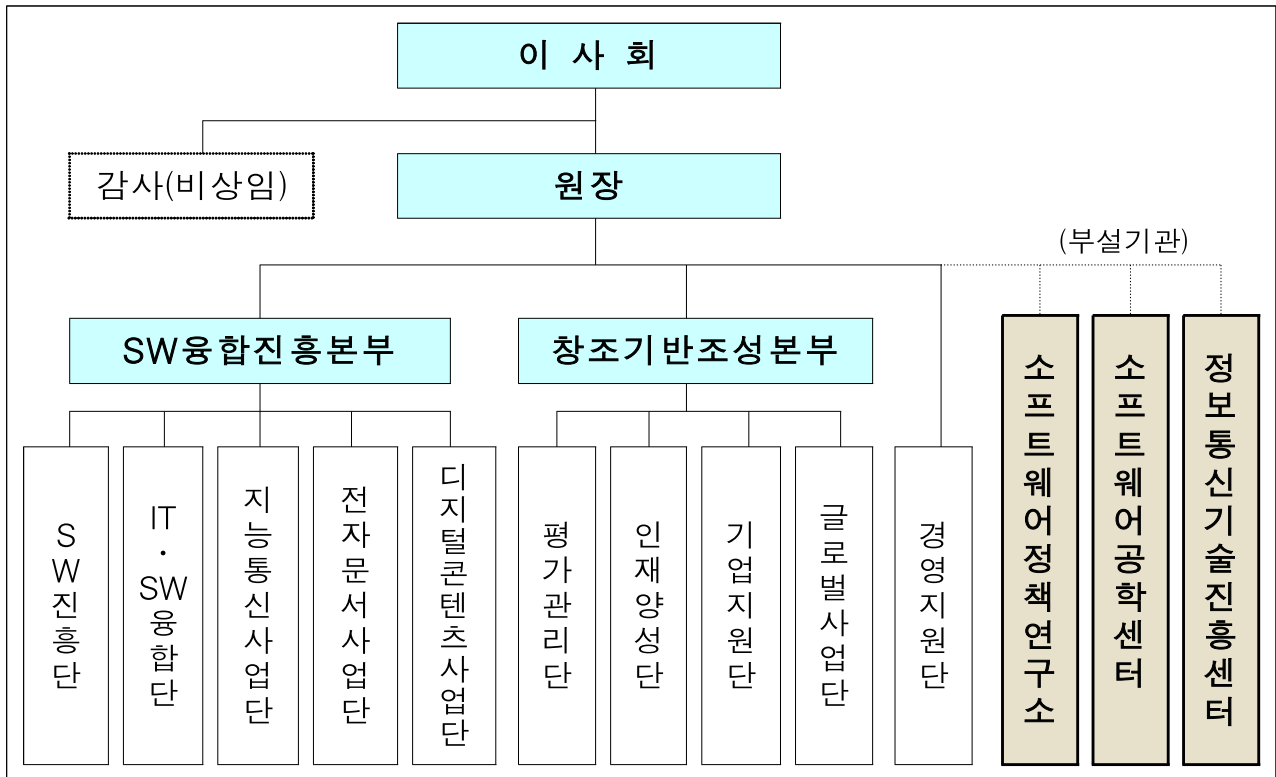
3 주요 업무

- 정보통신산업 정책연구 및 정책수립 지원
- 정보통신 및 융합분야 연구개발 기획·평가·관리
- 정보통신산업 육성·발전 및 전문인력 양성 등 기반조성
- 정보통신산업 발전을 위한 시장활성화 및 마케팅 지원
- 정보통신기술의 융합·활용 확산
- 정보통신산업 국제교류·협력 및 해외진출 지원

4 조직 및 인원

■ 조직

- 2본부 10단 3부설기관



■ 인원

- 정원 : 436명, 현원 : 589명(정규 397명, 계약 192명)

(단위: 명)

구분	정원 (정규직)	현원			
		정규직	계약(무기계약1)	합계	
본원	265	237	113 (73)	350	
부설	소프트웨어정책연구소	21	18	6 (0)	24
	SW공학센터	13	13	35 (30)	48
	정보통신기술진흥센터	137	129	38 (22)	167
계	436	397	192 (125)	589	

1) 무기계약직 : 계약직이지만 정년까지 고용을 보장하는 직원

□ 예산 : 1,249,394백만원

(단위 : 백만원)

수 입				지 출			
구 분	예 산			구 분	예 산		
	'14년	'15년(안)	증감		'14년	'15년(안)	증감
1. 정부출연금	648,106	1,077,840	429,734	1. 인건비	23,263	27,155	3,892
가. 일반회계	159,677	193,717	34,040				
나. 지역발전특별회계	68,371	44,310	△24,061	2. 경상비	13,641	14,325	684
다. 우편사업특별회계	801	5,010	4,209				
라. 에너지지원사업특별회계	1,990	1,800	△190	3. 사업비	890,144	1,206,877	316,733
마. 정보통신진흥기금	406,581	470,567	63,986	가. SW산업경쟁력강화	88,238	107,839	19,601
바. 방송통신발전기금	6,700	358,436	351,736	나. IT융합·활용촉진	37,424	51,984	14,560
사. 고용보험기금	3,986	4,000	14	다. DC산업육성	37,925	26,909	△11,016
2. 국고보조금	191,372	41,972	△149,400	라. IT산업기반조성	81,085	68,408	△12,677
가. 일반회계	11,204	653	△10,551	마. IT인재양성	99,214	107,702	8,488
나. 방송통신발전기금	180,168	41,319	△138,849	바. 정보통신방송연구개발	460,727	716,464	255,737
3. 기타수입금	72,184	110,861	38,677	사. 누리꿈스퀘어운영	37,198	66,490	29,292
<본원 자체수입>	31,456	42,441	10,985	아. 기타사업비	32,050	42,360	10,310
가. 이자수입	1,464	1,526	62	자. 이월사업비	16,283	18,721	2,438
나. 수수료수입	492	492	-				
다. 전기잉여금	826	1,232	406				
라. 청사매각대금	-	39,191	39,191				
마. 위수탁수입	1,652	-	△1,652				
바. 차입금	27,022	-	△27,022				
<누리꿈스퀘어>	37,198	66,490	29,292	4. 예비비	1,567	1,037	△530
가. 운영수입 등	23,698	27,390	3,692				
나. 차입금	13,500	39,100	25,600				
<IoT기술지원센터>	3,530	1,530	△2,000				
가. 운영수입 등	3,530	1,530	△2,000				
<정보통신기술진흥센터>	-	400	400				
가. 전기잉여금	-	400	400				
4. 전기이월금	16,953	18,721	1,768				
총 계	928,615	1,249,394	320,779	총 계	928,615	1,249,394	320,779



Ⅱ. 2014년도 추진실적

1. SW산업 경쟁력 강화

- 'SW중심사회 실현 전략' 수립지원을 통한 SW산업 성장생태계 조성
 - 미래형 창의인재 양성, SW기반의 새로운 시장 창출, SW로 국가 시스템 변혁, SW산업구조 혁신을 목표로 전략과제 도출
 - * 現 정부의 SW정책만족도조사 결과 54.5점으로 지난 정부보다 6점(12.4%) 상승('14.11.28.)
 - SW정책연구소 개소('14.3)를 통한 SW정책연구 포럼 운영 및 과제 기획, 최신 SW 동향 등 정보제공으로 SW정책 연구기능 강화
- 전문·중소기업 중심의 선순환 산업구조 조성
 - 정보화 시장에서 중소SW기업 중심의 시장 확대를 위해 사업 단계별 제도 개선과 현장 적용 확산 추진
 - * 법제도준수율 : ('11) 82%→ ('12) 91%→ ('13) 93.3%→ ('14.10) 96.7%
 - * 중소SW기업 시장점유율 : ('11) 49.3%→ ('12) 55.6%→ ('13) 66.6%→ ('14.9) 69.4%
 - SW사업정보 저장소 구축·운영을 통해 국가기관 등의 SW사업 적정대가 지급을 위한 정량적 대가산정 기준 마련
 - * 국가기관 등의 '14년도 SW사업 200여개 데이터 수집·검증 및 축적('14년)
- 유망SW 육성 및 지역특화 SW융합 생태계 조성
 - 클라우드 기반 SW 창업·성장 및 중소SW 기업의 클라우드 시장 진출 지원, 엑스포·Day 개최 등 인식 개선을 통해 클라우드 확산 기반 마련
 - * SW 개발·사업화시 필요한 개발환경, 테스트베드 등을 제공(13개 기업, 443명 개인 활용)
 - 우수 공개SW 개발자 양성을 위한 환경 구축* 및 중소SW기업에 대한 SW공학기술 현장적용지원 등 종합적 품질관리 강화
 - * 우수 개발자 선발·운영(35명) 및 개방형 개발공간인 '공개SW개발자센터' 개소('14.8)
 - 지역SW산업 경쟁력 강화를 위한 지역별 특화 "SW융합클러스터 조성" 및 현장수요기반 중소SW기업 R&D 역량강화
 - * SW융합클러스터 3개지역 선정, SW융합 상용화과제 지원 확대('13)27개→('14)53개

2. 창의적 융합을 통한 성장동력 창출

□ ICT융합 확산을 통한 산업부문별 성장인프라 확충

- 범 부처 전략산업과 연계한 ICT융합거점(혁신·지원센터) 운영 및 수요(대기업)-공급(중소IT기업)간 융합기술 공동개발·상용화 촉진

* ICT 융합모델 발굴·상용화 : 20건(혁신센터 7건, 지원센터 7건, SW실증확산 6건)

- ICT융합형 에너지절감모델(EMS) 개발·보급 및 대·중소기업간 협업 시스템 구축을 통해 기업생산성(비용절감) 향상 지원

* 에너지절감 : 7% 이상, 국내기업 EMS 도입율 : ('13) 4.9% → ('14 예상) 5.4%

* IT협업시스템 구축을 통한 비용절감효과(물류, 재고관리비용 등) : 7.5% 예상

- 3D프린팅 산업육성을 위한 신규 예산확보 등 사업추진기반 마련

* '15년도 예산 : 70억원(국민참여환경조성 5, 인력양성 11.5, 종합지원센터구축 등 53.5)

□ ICT·SW융합 미래 신시장 창출 및 성공모델 분야 확산

- 사회적 이슈인 안전 관련 제도개선 과제* 및 웨어러블 디바이스 등 스마트센서를 활용한 사물인터넷 유망분야 신서비스 발굴·검증

* 산업안전(LPG용기관리), 의료안전(혈액관리), 의약품안전(마약류관리)

- 누구나 창의적 사물인터넷 서비스·제품을 손쉽게 개발할 수 있는 DIY 개발환경 보급 및 혁신을 주도할 스타트업 기업 발굴·육성

* DIY 개발환경(송도, 용인) 조성, 스타트업 신제품 개발지원 과제 운영 등

- 기업·국민이 체감할 수 있는 전자문서 활용저해 규제개선안 마련, 전자문서 편익 이해와 참여를 위한 홍보 등으로 전자문서 유통 확산

* 공인전자주소 신규 등록수 : ('12)7,910개 → ('13)17,561개 → ('14.11월)134,152개

□ ICT 신기술을 접목하여 콘텐츠산업 성장 기반 조성

- ICT기반의 고부가가치 융합형 콘텐츠(컴퓨터그래픽, 가상현실, 3D, UHD 등) 산업육성을 통한 콘텐츠산업 신시장 창출

- * CG 제작지원 및 해외마케팅 실적 : 해외수주액 약 109.2억원, 상담 총 546건, 상담금액 1억2,561만불, 계약금액 2,303만불
 - * 3D 전문인력양성 28개 과정 385명 교육('14.11월 기준)
 - * 한·중 DC산업육성 협력 협약체결 지원(7월, 미래부&광전총국), NIPA-중국과학원 자동화연구소간 MOU 체결(10월), KT-형티엔그룹 유사홀로그램분야 민간협력 활성화(11월)
- 디지털콘텐츠 관련 공동제작 인프라 구축 및 차세대 콘텐츠 분야 대·중소기업 동반성장 지원 등 **디지털콘텐츠산업 상생 생태계 조성**
- * 대중소 기업 동반성장지원과제(6개 선정) 및 콘텐츠 패러다임변화에 따른 융합형 교육콘텐츠 개발(웅진씽크빅, 누적가입자수 약 3만3천명('14.12월), 매출 약 700억원 예상)
 - * 디지털콘텐츠 표준계약서 5종 공시 및 DC상생협력지원센터 개소(12월)
- **유망 스마트콘텐츠 스타트업의 글로벌 강소기업화 지원**
- * 입주기업('13년 44개→'14년 45개) 및 지역성장거점구축 확대('13년 3곳→'14년 5곳)
 - * 스마트콘텐츠 강소기업 16개 발굴, 아이포트폴리오 14억원·소셜앤모바일 5억원 등 해외 수출 109억원, 해외 주요 앱마켓 TOP10 진입 콘텐츠 20개 등

3. 창업 및 글로벌 기업 육성

- SW창업기업의 전주기적 맞춤형 지원을 위한 **'SW전문 창업기획사' 확대 운영 및 온라인 창업시스템(EasyStart) 활성화 추진**
- * SW창업기획사('13년 1개 → '14년 4개) 및 창업기업('13년 6개 → '14년 22개) 지원
 - * 민간 협업을 통한 온라인창업시스템(EasyStart) 개설 및 총 42개 신설법인 등록 지원
- **실패기업인의 사회·문화적 재도전 환경 조성 및 재창업 확산을 위한 “재도전 컴백 캠프” 운영 및 창업 사업화 지원**
- * 재도전 컴백 캠프(718명) 및 재도전 기업인 창업 사업화 지원(총 30개社)
 - * “패자부활傳, Half Time” EBS 제작·방송(50분x4부작)을 통한 재도전 문화 확산
- **정부간 협력 확대를 통해 IT서비스 해외 진출 촉진, 유망 중소 SW 제품 현지화 등을 통해 글로벌 경쟁력 제고 및 수출 확대**
- * 중소SW기업 수출 기여액 : ('12) 58억원 → ('13) 64.7억원 → ('14) 94억원(예상)
 - * WBS(World Best Software) 프로젝트 상용화 성과 : ('14) 1,051억원 수출 기여

- 한국 SW·IoT 우수사례 및 기술력 홍보 국제행사 개최를 통해 국제 교류 및 투자 유치, 협업 핵심 플랫폼 구축
 - * K-Tech@실리콘밸리 2014(9월) 개최 (520여명 참관, 374건 상담, 137백만불 상담액)
- 해외 우수 엑셀러레이터 협력 강화 및 국내 민간 엑셀러레이터의 역량 제고를 통해 유망 스타트업 글로벌 진출 확대
 - * 글로벌 유망 스타트업 발굴 44건, 엑셀러레이터 해외 공동 사업지원 5건 등

4. 창의융합형 인재 양성

- 어릴 때부터 누구나 SW를 배울 수 있도록, '21세기 언어인 SW' 교육을 강화하여 미래 SW인재양성 기반 조성
 - * 초중등 방과후 학교 및 SW창의적 체험활동(17개 학교, 900명), SW시범학교(72개 학교, 3,000명), SW마이스터고(대덕전자기계고, 80명)
- ICT·ICT융합분야 R&D 연구 역량을 갖춘 창의·융합형 고급인재 양성을 위해 대학ICT연구센터 및 ICT융합 고급인력과정 추진
 - * 융합컨소시엄 허용, 자율연구과제·무한상상공간 지원, 기업가정신 교육 및 중소기업 공동연구 등 융합·창의·도전형 ICT 고급인력양성을 위한 사업개편
- 대학생(멘티)이 기업전문가(멘토)와 실무위주의 멘토링 프로젝트를 수행할 수 있도록 지원하여 실무역량을 갖춘 ICT인재 양성
 - * 프로젝트 건수 및 수혜인원 : '13년 1,295개(4,272명) → '14년 1,300건(4,300명)
- TOPCIT(IT역량지수) 기본모델의 정기평가 시행을 통해 대학 ICT·SW 교육의 질적 개선을 유도하고, 실무역량 중심의 채용문화 조성
 - * 정기평가 2회 시행(학생, 재직자 등 총 7,119명 참여), 비트컴퓨터, 부산대 등 29개 기관과 MOU를 체결하여 TOPCIT 활용 확산

5. ICT R&D 전주기 핵심역량 강화

- 창조경제 실현 중심축인 ICT산업의 고도화 전략 수립 및 ICT R&D 중장기 전략의 단계적 실행을 위한 전략수립 지원
 - * 정보통신·방송 기술진흥 시행계획(2월), IoT 기본계획(5월), 차세대 스마트 디바이스 코리아 2020(5월), 정보통신 진흥 및 융합 활성화 실행계획(8월)
- ICT 정책개발 및 기술기획의 선제적 지원 체계 구축 및 '15년도 ICT R&D 사업의 신규 과제 기획·기술수요조사 실시
 - * '14년 국가통계통합DB 운영실적 우수기관(최우수상, 통계청) 수상 등
 - * 전략(65개, 1,152억원), 창의(23개, 114억원), 혁신(49개, 533억원) 기획과제 발굴
- ICT R&D 기능 통합에 따라 일원화된 평가·관리 업무체계 구축 및 성과관리·활용가치 극대화 등을 위한 성과관리 기본계획 수립
 - * 재원별 R&D사업에 대한 평가 일원화 추진 및 평가다각화 방안 시범 도입 등
 - * 성과관리·활용 체계 개선 등 전략과제(9건) 및 세부 실행과제(27건) 도출
- 수요밀착형 기술거래 지원을 통한 ICT 기술거래 생태계 조성 및 지원
 - * ICT 기술사업화 정보시스템(ICT-bay) 구축 기반 마련 및 기술사업화 협의체 발족
 - * 국내 기술가치평가기관인 KIBO(금융위), KIPA(특허청) 등과 다자간 MOU 체결(11월)

6. 경영 정상화 및 반부패 윤리경영 추진

- 공공기관 책임경영 준수를 위해 불합리한 노사관계 관행 및 단체협약 등의 방만경영 요소에 대한 종합적 개선
 - * 인사·경영권 침해 단체협약, 공무원 기준 초과 복지 등 방만 소지조항(25개) 개선(8월)
- 평가 및 정산, 사업수행기관에 대한 관리감독 체계 등에 대한 종합적 개선을 위한 반부패 윤리경영 대책 마련
 - * 평가·정산 전담부서 신설 및 비위행위자 엄격처벌을 위한 인사기준 개정(9월)
- 충북혁신도시 신청사 건설 등 지방이전계획의 차질없는 이행
 - * 신청사 건설 공정율 : 55%('14.11월), '15.5월 이전예정(충북 진천군)

Ⅲ. 2015년 추진계획

1. 추진방향	12
2. 추진계획	15
① SW산업 경쟁력 강화	15
② 창의적 융합을 통한 성장동력 창출	18
③ 창업 및 글로벌 기업 육성	22
④ 창의융합형 인재양성	24
⑤ ICT R&D 쏠주기 연구지원 강화	26
⑥ 투명하고 신뢰받는 경영시스템 구축	29

1. 추진방향

① 정보통신산업 환경변화

□ SW가 新가치창출의 중심이 되는 SW혁명이 진행

- 하드웨어(HW) 중심의 '산업혁명'·'정보화혁명'을 넘어, SW가 소 영역에 접목되어 새로운 가치를 창출하는 'SW혁명'으로 진전
- ICT산업은 물론 소산업의 혁신과 경쟁판도가 바뀌고 있어 이제는 SW없이 경쟁력 유지·향상이 불가능

* SW : (과거) HW의 부속물 ⇨ (현재) 무형의 SW가 제품·서비스 가치를 결정



□ 세계 각국은 SW기반으로 국가·사회 전반을 변혁 중

- 글로벌 국가들은 어릴 때부터 SW교육을 전략적으로 추진하고 글로벌 대학의 SW학과가 인기가 급상승 하는 등 창의·논리적 인재 양성
 - * '14년 CMU 컴퓨터 사이언스학과(모집 135명/지원 6,174명), 2001년 3,237명 지원
 - * 에덱스(하버드대+MIT), 코세라(스탠포드대) 등 온라인 대중공개 강좌(MOOC)
- SW로 기존의 제품을 지능화·서비스화 하거나 SW와의 융합을 통해 新부가가치를 창출하는 등 SW가 소산업의 경쟁력 원천으로 작동
 - * 독일 : Industry 4.0을 통해 제조업 혁신을 위한 SW투자 확대
- 선진국은 SW를 국가경제 지속성장과 재난·재해·고령화·복지 등 사회 문제 해결을 위해 활용하는 등 SW기반으로 국가혁신 본격 추진

- * (지속성장) 애플은 앱스토어로 60만명, 페이스북은 20여만개 일자리 창출 등
- * (사회문제 해결) 테러 감시·대응 시스템(미국) 등

□ 창의·선도형 기술혁신과 인간 친화적 기술수요 증대

- 요소기반 성장에서 혁신기반 성장으로의 경제성장 기조 전환
 - 기술혁신을 통한 새로운 상품 및 비즈니스 개발과 이들의 광범위한 확산을 위해 선진국과 신흥 개발도상국 간의 협력체계 형성
- 사람간 상호작용과 소통방식을 닮아가는 방식의 진화를 통해 지능화, 인간 중심화가 ICT 기술의 트렌드를 주도할 전망

□ ICT를 중심으로 초연결사회(Hyper-connected Society) 실현

- 세계 경제는 산업혁명, 정보화혁명을 거쳐 사람·사물·데이터 등 모든 것이 인터넷으로 연결되는 초연결 혁명 시대로 진입 중
- ICT를 중심으로 모든 사람, 기기, 산업, 국가가 연결되어 새로운 가치를 창출하는 초연결사회(Hyper-connected Society)가 본격화

사람간 연결	기기간 연결	산업간 연결	경제간 연결
SNS 사용자(억명): (‘13) 17.3 → (‘17) 25.5	+ 네트워크 연결기기(백억개): (‘13) 714 → (‘17) 9,800	+ 세계 ICT융합 시장(조불): (‘13) 1.67 → (‘17) 3.0	+ FTA 교역비중(%): (‘13) 35 → (‘17) 70

- 초연결사회의 근간은 ‘연결’과 ‘융합’을 통한 ‘새로운 창조’에 있으며, ‘상상력’과 ‘창의력’이 새로운 변화의 핵심가치로 부상
- ICT는 ①더 지능화된 연결, ②더 많은 연결, ③더 다양한 연결, ④더 빠른 연결을 촉진하고 연결과 융합을 통한 초연결사회 실현에 기여
- 실체적 상품 소유에서 접속을 통한 서비스로 가치가 이동하고, 개인을 넘어 함께하는 집단지성과 협력생산·소비 경제 확산

* 국내 소셜커머스 시장 규모(이데일리, '12) : ('10) 500억 원 → ('12) 1.5조원

2. 추진계획

1 SW산업 경쟁력 강화

① SW산업 기반조성

◆ 국가 SW산업 발전을 위한 SW정책연구 및 합리적인 SW산업 생태계 정착을 위한 제도적용·관리감독 강화

■ SW정책 연구·조사 고도화

- SW중심사회 중장기 정책연구 및 정기적인 SW기술 동향·분석 보고서 발간 등 정보제공을 통한 SW확산 기반 확보
- 국내 SW생태계 견실화 저해요소 규명 및 개선방안 도출을 위한 SW산업 생태계 활성화 정책 연구
- SW산업 실태조사 및 기업혁신 역량지수 연구 등 SW중심사회 정책 지원을 위한 SW통계 생산 및 활용체계 마련

■ 견실한 SW생태계 마련을 위한 SW제도 적용 확산

- 공공 발주기관의 SW사업 제도 현장 적용 확대를 위해 발주관리 교육, 제도의 준수여부 관리감독 강화
 - * 법제도 준수현황 대외공개 등을 통해 발주기관의 제도 준수율 제고 기반 마련
- 공정한 SW생태계 조성을 위해 SW분리발주 대상 확대 및 하도급 비율제한·재하도급 금지 등의 원도급자 책임 강화
 - * 조달청 등록 SW의 분리발주, 원도급자의 50% 초과 하도급 금지 및 하도급자의 재하도급 금지(SW산업진흥법 개정, '14.12)에 따른 하위법령 정비 지원
- SW중요성 사회문화 확산을 위해 SW중심사회 포털 고도화·운영
 - * SW종사자와 일반인을 대상으로 정부의 각종 정책홍보, 생활속의 SW 소개, 민관 소통 공간을 운영하는 등 창의·협력·공유·개방형 SW포털 플랫폼으로의 역할 확대



② 미래 유망SW 집중 육성 및 지역SW산업 경쟁력 강화

◆ 중소SW 기업 성장지원을 위해 SW신비즈니스 창출 및 지역특화 산업과 연계한 지역 SW융합 생태계 조성

■ SW신시장 개척을 통한 유망서비스산업 중점 육성

- 클라우드의 공공부문 선도 적용 및 민간부문 확산 등을 통해 국내 기업 중심의 클라우드 산업 생태계 형성
 - * 공공기관의 민간 클라우드 서비스 시범도입 등 산업과 클라우드 융합 서비스 개발·적용(2건) 등
- 산업단지 클라우드 서비스 보급·확산을 통한 클라우드 서비스 수요기반 확대 및 성장 가능한 신규 비즈니스 모델 확보
 - * 미래부(클라우드 서비스 적용)와 산업부(산업단지 선정 협력) 간 협력을 통해 추진
- 우수 SW자산의 기술 중개 마케팅을 통한 기술이전 및 재개발 지원으로 수요기반의 중소 SW기업 기술 활용 및 신사업화 추진
- 공공 부문의 선도적 공개SW 도입을 위한 컨설팅(70건), 기술지원(10건), 테스트(70건), 성공사례 교육(5건)·홍보 등을 통해 공개SW 시장 확대
- 개방형 OS 기반 데스크톱·서버·생활 밀착형 기기 등의 응용SW 전환 개발 및 시범 보급 추진(오피스, 백신, 디바이스 드라이버 포함)

■ 지역 SW융합 생태계 조성 및 R&D 혁신 역량 강화

- 지역 중소SW기업의 성장(인력양성, 마케팅, 해외진출 등)·SW융합제품의 상용화 개발 지원 및 SW품질역량 향상 추진
 - * SW융합제품 상용화(계속 28개, 신규 4개), 품질역량센터 4개(동남, 호남, 충청, 대경)
- 지역의 SW융합생태계 조성을 위한 “SW융합클러스터” 확대 및 SW융합 R&D지원·SW융합기술센터(대구) 구축 운영
 - * R&D지원(계속 22개, 신규 7개), SW융합클러스터(계속 3개, 신규 2개)
- 지자체와(18개) 협력을 통한 지역별 특성화된 SW융합산업 육성 로드맵 수립



③ 국가 SW품질 선진화 실현

◆ SW품질관리 지원 및 SW품질검증 체계 구축을 통한 SW기업의 글로벌 품질 역량 제고

■ SW R&D 기초체력 강화

- SW R&D 과제의 SW품질관리 지원 및 우수SW자산 확보·공유·활용 촉진을 위한 SW자산뱅크 운영
 - * (국가 SW R&D 품질지원) '14년 18건 → '15년 30건, (민간 SW자산 품질지원) '14년 10건 → '15년 32건, (우수SW자산 확보) '14년 450건 → '15년 495건
- 고품질 SW개발 역량 및 글로벌 수준 품질경쟁력 확보를 위해 대규모 상용화 SW과제의 품질관리 활동 지원
 - * 전문기업육성형, 선도기술, GCS(Global Creative Software) 과제의 품질관리 지원

■ 선진화된 SW발주체계 구축

- 정량적 SW사업 대가 산정을 위한 국가기관 대상 SW사업정보 데이터 수집, 검증 및 서비스 제공 및 정보화사업 패키지SW 활용 촉진
 - * SW 개발·재개발·유지보수 및 운영사업 300건 이상 수집·분석·저장
- 공공부문 SW사업 발주·관리 소프트웨어에 걸쳐 전문성이 요구되는 업무에 대한 전문가 지원 서비스 제공(SW발주기술지원센터 운영)
 - * SW사업 규모·비용 산정, RFP 검토, 요구사항 변경관리, 유지관리사업 예산 책정 등 50개 SW사업(3억~20억 대상)에 대한 지원 서비스 제공

■ 기업현장 중심의 SW공학기술 및 보급 확대

- 중소기업의 SW제품 및 서비스 품질 향상을 위해 기업 맞춤형 SW공학기술 현장적용 지원 및 멘토링 서비스
 - * 일반SW·융합SW 분야 등 25개 중소 SW기업 현장적용 지원
- SW기업의 SW프로세스 수준의 향상을 위한 SP품질인증 보급·확산

① ICT융합 산업 선도

◆ 미래 성장산업 중심 ICT융합 확산으로 창조경제형 산업구조 전환 촉진 및 대·중소기업이 동반성장하는 인프라 확충

■ 미래 신성장동력 중심 ICT융합 확산

- 미래 고부가가치형 신시장 창출이 가능한 분야를 중심으로 혁신 센터 추가 선정(2개) 및 기존 센터 사업기능 고도화
 - * 자율주행차, 무인비행체, 스마트 재난안전관리, 맞춤형 웰니스 등으로 사업영역 확대
- 우수 R&D 성과물 중 대규모 수요창출이 가능한 과제(생활밀착형 분야 등)를 중심으로 SW융합 실증·확산(10개과제 내외)
 - * 사업화 가능 R&D 비즈(서비스)모델 발굴, 수요처 연계 실증 및 상용화 추진

■ 클라우드·플랫폼 ICT 인프라 확충

- 모기업·협력 중소기업간 IT협업시스템 구축 지원 및 업종별 공동 협업플랫폼 전환을 위한 ISP 수립('15.12월)
 - * 공동 협업플랫폼 : 저비용으로 다수의 기업이 공통으로 활용할 수 있는 플랫폼
- 산업단지 등 대규모 집적시설 중심 클라우드 기반의 EMS(에너지 관리시스템) 구축모델 발굴 및 보급
 - * 클라우드형 원격 에너지관리시스템(EMS) 구축모델 개발 및 시범검증 추진

■ 3D프린팅 新산업 육성기반 조성

- 3D프린팅 초기시장 활성화에 필요한 인프라 확충(법·제도 정비, 인력 양성 등) 및 사업모델 개발 등 다양한 비즈니스 창출환경 조성
- 일반인, 예비 창업자가 아이디어만 있으면 스스로 창작 및 체험을 할 수 있는 3D프린팅 국민참여형 환경 조성
 - * 초중고교 3D프린터 보급, 지역별 셀프제작소 및 국민참여 네트워크 구축 추진



② 사물인터넷(IoT) 新서비스 창출 및 전문기업 육성

◆ 미래성장동력인 사물인터넷 산업의 스마트 서비스 및 창의도전형 제품 발굴·전주기 기술지원 등을 통한 新 시장창출 및 전문기업 육성

■ 사물인터넷 新서비스 발굴 · 확산

- 사물인터넷 기반 응용서비스 발굴, 개방형 플랫폼 활용 서비스 창출 및 글로벌 시장 동반진출 지원

* 스마트센서·지능형 기기의 확산이 유망한 사물인터넷 기반 응용서비스(4개) 발굴·확산

- 개방형 스마트시티 플랫폼 구축·운영을 통해 수익창출형 도시 서비스*를 발굴·실증하여 자생적 스마트시티 서비스 생태계 조성

* 선정 지자체 고유테마 상품화 모델, 글로벌 도시 전략모델, 중·소규모 모델 등

■ 스타트업 및 중소 · 벤처기업 육성

- DIY 개발환경을 보급하고 창의 도전형 스타트업을 발굴, 우수기술 · 시제품의 국내 · 외 기업간 연계를 통한 육성 및 글로벌 시장 창출

* ('14년) 2개소(송도·용인) 조성·운영 중, ('15년) 3개소(판교 등) 신규 조성('15.9월)

* 스타트업·벤처기업 등의 보유 시제품·기술의 제품화 지원 등을 통해 상용화(4건) 지원

- 스마트 센서 상용화*, 전통제품 스마트화 추진으로 민간수요 및 저변 확대

* 기존 제품의 소형화 · 저전력화 · 통신기능 성능 개선, 커스터마이징 등 지원

■ 산업활성화 기술기반 강화

- IoT 지원센터(IoTC, MSC)의 운영·확대를 통한 전주기 기술지원으로 新서비스 조기 창출 및 중소기업 경쟁력 강화

- 사물인터넷(IoT) 관련 기업의 현장 애로기술 해소 및 기술컨설팅 지원으로 신규도입 등 서비스 확산 유도

* IoT 기반 제품·서비스에 대한 고장분석, 성능개선, 실환경 검증 등 전문 기술지원(10건)



③ 전자문서 융합 신서비스 창출

◆ 전자문서 융합서비스 발굴 및 제도개선, 전자문서 유통확산 지원, 전자상거래 활성화 기반마련을 통해 新 전자상거래 환경조성

■ 전자문서 융합서비스 발굴 및 제도개선

- 전자문서 융합서비스인 전자영수증 서비스 시행을 위한 인증시스템 구축 및 서비스 시범사업 추진('15.6월)
- 공인전자주소(#메일)를 통한 고지서·청구서 등의 비용을 #메일 내에서 원스탑 결제할 수 있는 간편결제 서비스 시범 도입('15.10월)
- 전자문서의 이용확산을 위한 네거티브* 방식 및 형식요건 도입, 종이문서 폐기규정 신설 등을 포함한 전자문서법 개정 지원('15.10월)

* 개별 법령의 '서면' 또는 '문서' 조항은 전자문서를 포함하는 것으로 간주

■ 전자문서 유통 서비스 확산지원

- 중소기업 대상의 전자문서 공동이용 플랫폼 서비스 시행을 통해 클라우드 기반의 전자문서 신서비스 개발환경 지원('15.4월)
- 공공·민간분야에서 기 개발된 비즈니스모델*의 보급 확대 및 산업적으로 파급효과가 큰 전자문서 유통 신규 비즈니스모델 발굴('15.12월)

* 금융(증권, 보험, 연금), 증명(성적·어학·자격), 공공분야(교통, 세무, 부동산) 등

■ 전자상거래 활성화 기반마련

- 전자상거래 활성화 저해 규제 법령에 대한 개선방안 연구 및 빠르게 변화하는 전자상거래 법률·규제 등의 모범 준칙을 마련('15.10월)
- * 전자문서 및 전자거래 기본법(전자거래 부문), 관세법, 전자상거래소비자보호법 등
- 전자상거래 관련 기업들의 해외진출 활성화를 위한 주요 국가별 세제·환경 등 조사 및 맞춤형 해외사업화 지원방안 마련('15.12월)



④ 디지털콘텐츠 산업육성

◆ 디지털콘텐츠 신시장 개척과 스마트콘텐츠 글로벌 경쟁력강화를 통해 창조경제 핵심가치 구현

■ 디지털콘텐츠 신시장 개척

- ICT와 융·복합 환경을 기반으로 한 고부가가치 융합형 콘텐츠 개발을 통한 콘텐츠산업 신시장 개척 및 글로벌 시장 선점
 - * 컴퓨터그래픽, 가상현실 등 차세대 유망 융합콘텐츠산업의 사업 발굴 및 집중육성
 - * 가상현실콘텐츠 지원과제를 대규모 지원(1년 3억원→2년 10억원 수준) 방식으로 수정 추진
- 초고화질영상, 3D 입체영상 차세대 영상 콘텐츠 산업의 확산 및 활성화를 위한 기초 인프라 기반 강화 및 인프라 지원 체계 확립
 - * UHD 콘텐츠 확대에 따른 UHD 제작인프라 기반 지속적 확충
- 디지털콘텐츠 한중 교류 확대를 위해 중국 광전총국, 중국과학원 등과의 정부간 협력 및 '한중 평요우 콘텐츠 포럼' 등 민간 교류 추진
 - * 평요우 콘텐츠 포럼('15.4월), KT-헝티엔그룹 홀로그램관 중국 상설관 구축('15.5월)
- 디지털콘텐츠 관련 공동제작센터 인프라구축, 디지털콘텐츠 분야 대중소기업 동반 성장 지원 등 디지털콘텐츠산업 상생 생태계 조성
 - * 디지털콘텐츠 산업의 활성화를 위한 전주기적 생태계 조성을 통한 융합형 콘텐츠 발굴 및 제작, 유통, DC상생협력지원센터 운영 등 공정거래 환경조성

■ 스마트콘텐츠 글로벌 경쟁력 강화

- 스마트콘텐츠 제작 및 지역 성장거점 마련, 입주 공간 운영, 맞춤형 컨설팅 제공 등 스마트콘텐츠 중소기업 성장 및 역량 강화
 - * 스마트콘텐츠센터를 통한 창업에서 해외진출까지 전주기 지원으로 글로벌 강소기업화 성장 지원
- 글로벌 유통기반 마련 및 베타테스트, 홍보·마케팅, 전략시장 전시 참가 지원 등을 통한 국내 스마트콘텐츠 기업의 해외진출 지원
- 다양한 스마트콘텐츠 양산을 통한 신규 시장 선점과 건전한 생태계 조성을 위해 융합형스마트콘텐츠 제작 지원 추진



① ICT·SW기업 창업·성장 인프라 조성

◆ 창조경제 구현을 위한 ICT·SW분야 창업·성장 촉진 및 ICT산업 기반의 인프라 확산

■ ICT·SW분야 창업 활성화

- SW전문 창업기획사를 통해 IoT, 모바일SW 등 글로벌 트렌드에 특화된 수요 연계형 창업 프로젝트 확대('14년 22개社→'15년 26개社) 및 후속 지원 강화('15.4월)
 - * 정기적 Demo-day 및 네트워킹 행사를 개최하여 엔젤, VC 투자유치 등 단계별 성장 기회 제공
- '창업지원 전문기관 협력 방안' 마련을 통한 선발, 멘토링, 사업화, 투자유치 등 누리꿈스퀘어 창업보육 서비스 강화('15.2월~)
 - * 개방형 창업공간(Open Lab) 운영 등을 통해 창조적 아이디어 중심의 창업 활성화 추진
- 우수 실패자산의 ICT사업화 및 단계별 재창업을 지속적으로 지원하고 재도전 전문 교육프로그램 신설('15.2월~)
 - * 벤처1세대재기사업 지원규모 확대 : ('14) 31.4억원 → ('15) 101.4억원

■ ICT중소기업 성장 촉진 및 산업 인프라 확산

- 담보력이 부족한 ICT중소기업의 기술개발자금 지원을 위해 융자 예산 확대 및 기술담보 지원 비율 80% 지속('15.1월~)
 - * 정보통신응용기술개발(융자) 지원규모 확대 : ('14) 570억원 → ('15) 600억원
- ICT산업의 지속적 성장을 위해 정부 R&D 투자방향에 부합하는 ICT 기반사업 신규과제 도출을 위한 연구기획위원회 운영('15.3월~)
- 공공시장 불공정 거래 개선 및 국산 장비 도입을 제고를 위해 ICT 장비 공정구매 상시 모니터링 실시 및 중소기업 제품 판로 확대 지원('15.1월~)



② 글로벌 협력 강화

◆ 정보통신·SW·방송통신서비스 분야 국제협력 강화 및 글로벌 경쟁력 제고를 통한 우리기업 해외 진출 촉진 및 신시장 개척

■ 글로벌 창조경제 성공모델 발굴 및 해외진출 촉진

- 창조경제 글로벌화를 위해 국제협력, 우리기업 해외진출 지원, 해외 창업지원 등 글로벌 허브로 육성하기 위한 해외거점* 활용 강화
 - * KIC(실리콘밸리, 워싱턴, 브뤼셀)·해외IT지원센터(싱가폴) : 플랫폼 기능(현지거점) 및 프로젝트 사업 연계(본원사업) 연계 강화, 전문·특화된 Shared Service(공간, 법률·행정, 기술 상담회 등) 제공 및 판로개척 지원 등 해외진출 종합 지원
 - * 인도 SW상생협력센터 : 현지 인력을 활용한 제품 개발·현지화·판로개척 지원
- 국내 우수 IT서비스 분야의 해외진출을 위해 기존 개도국 중심에서 신흥부국·자원부국(중동 등) 등으로 해외 정보화 컨설팅 시장 확대 추진
- 수출 유망 중소 SW 기업의 제품 현지화, 마케팅 채널 연계, 기업 공동진출 지원 등 중소 SW 기업 글로벌 경쟁력 강화 사업 지속 추진

■ 글로벌 창업 인프라 고도화 및 정보통신·방송 해외진출 지속 추진

- 본(Born)-글로벌 스타트업 발굴강화(Out-bound) 및 글로벌 엑셀러레이터²⁾ 육성(In-Bound)을 통한 국내 스타트업 생태계의 글로벌화 촉진
- 정보통신·방송 분야 해외진출 지원을 위한 정부간 협력, 해외시장 정보제공, 맞춤형 컨설팅, 신규시장 쇼케이스·해외로드쇼 등 지속 추진
 - * 최근 급성장하고 있는 중국 시장을 고려한 한·중 ICT 협력 방안 다각적 검토

■ ODA사업 운영을 통한 국제협력 성과 확대

- 퇴직전문가 해외파견(ODA) 및 SW기업해외진출지원 사업간 연계 강화를 통한 개도국 협력 성과 극대화 추진
- 개도국 정보통신방송 분야 초청연수를 통해 우리의 ICT 기술·정책을 전파하고 협력관계를 강화하여 해외진출 성과확대에 기여

2) 엑셀러레이터: 초기기업을 발굴하여 창업자금, 멘토링, 투자유치 등을 집중 지원하는 벤처 육성 기관



① 미래 선도형 ICT융합 핵심 인재양성

◆ ICT융합의 핵심인 SW인재 저변확충을 위해 전주기적 SW 교육을 추진하고, 미래 新 시장을 선도할 창의·융합 ICT 고급인재 양성

■ SW중심사회 구현을 위한 인재양성

- 어릴 때부터 SW를 배울 수 있도록 다양하고 체계적인 프로그램을 마련하고, 초·중등학교 SW교육이 강화될 수 있도록 확대 지원
 - * SW교육 시범학교 운영(72개→136개), SW창의캠프(2회→10회), 대덕 SW마이스터고 개교(3월)
- 대학 SW교육 강화방안으로 인문·사회계열을 포함한 비전공자 대상의 SW융합교육 과정을 신설('15.3월)
- SW특성화 대학·대학원을 확대 개편한 SW중심대학 지원을 통해 전공 심화교육 강화 및 즉시 활용 가능한 고급 SW인재 양성
 - * 지원대학 : ('14) 6개→('15) 8개(계속 : 6개, 신규 : 2개('15.7월))

■ 창의적 R&D인재 확대

- 지역 ICT기업 및 글로벌 대학간 산·학 협력의 구심점 역할을 하는 Grand ITRC(대학ICT연구센터) 신규 지원('15.7월)
- 방송통신정책연구센터 개편을 통해 ICT정책 수요에 선제적으로 대응하는 ICT정책 전문가 양성('15.7월)
- ITRC·ICT융합센터 개편 및 공과대학 혁신방안에 따라 질적 중심의 '선도형 연구개발' 환경 조성
 - * '자율성과목표제', '성과만점제' 사업평가제도 개선('15.1월)

② 기업 맞춤형 실무 인재양성

◆ 산학협력시스템의 질적 고도화를 통해 ICT 기업이 필요로 하는 실무형 핵심인재를 산업체와 대학이 공동으로 교육 및 양성

■ Global 실무형 ICT인재 지원

- 서울어코드와 연계하여 교육과정, 교수·학습법 개편 등 ICT교육 혁신을 지원하고 대학생 대상 'ICT학점이수 인턴제' 신설('15.3월)
 - * ICT학점이수 인턴(130명, 우수 ICT기업 50개 내외)
- SW분야 최고 전문가의 도제식 멘토링을 통해 실전형 SW프로젝트를 연수생들이 기획·개발하는 SW마에스트로 과정 운영('15.3월)
 - * 인증자 선정방식 개선 : (당초)개인 중심(10명) → (개선)팀 중심(5개팀 수준)
- 외국인유학생, 해외 한인인재를 국내 ICT기업체에 연계·공급하여 글로벌 네트워크 강화 및 해외진출 촉진 지원
 - * 중소기업 기술수요 사전조사를 의무화하여 중소기업의 수요반영 강화

■ ICT인력 선순환을 위한 제도 및 기반 강화

- ICT 및 ICT융합분야 전문인력 수급차 분석 및 5대 SW융합분야 인력 수요전망 도출('15.11월)
 - * 5대 SW융합분야 : 클라우드 컴퓨팅, 빅데이터, IoT, 3D프린팅, 스마트홈
- ICT 전공학생의 실무능력 검증 지표인 IT역량지수(TOPCIT) 모델을 지속적으로 확산하고 주니어용 모델 시범 실시('15.11월)
 - * TOPCIT 활용 기업(채용) 및 대학(전공교육)을 80개 규모로 확대
- 민간의 SW인재양성 활성화를 위해 우수 SW교육 운영기업을 'SW전문인력양성기관'으로 추가 지정('15.7월)
 - * SW개발자 교육 접근성 강화를 위해 지방 등 3개 기관 신규 선정(기존 11개)

**① 미래 선도 및 시장창출형 기술기획**

◆ 미래부의 ICT 기술개발정책수립을 총괄 지원하고, '16년 ICT R&D사업 신규과제 발굴 및 기획프로세스 고도화

■ ICT 기술·산업 진흥정책 개발

- 과학기술분야(1차관)와 정책·정보 연계를 강화하고, 기술개발과제 착수 시점에서 규제이슈를 예측·대응하는 선제적 규제개선 추진
 - * 정보통신·방송 기술진흥 시행계획, ICT 연구개발 효율화 지원체계 연구, ICT산업 체질개선 방안, 스마트디바이스산업 육성전략 등
 - * 현장 기반 규제이슈 발굴, R&D 기획과 연계한 규제예측 및 선제대응 추진
- 증거 기반 정책추진을 위한 ICT 통계를 지속적으로 확충하고 정책-산업-기술 통합형 동향 모니터링 및 분석 추진
 - * ICT 산업 및 R&D 통계 기획·생산, ICT 수출입통계 분석·예측 개선
 - * 과학기술·ICT 기술·정책동향, 해외 ICT R&D정책 동향, ICT Spot Issue 발간 등

■ 미래시장 선도형 ICT R&D 신규과제 기획

- '16년 ICT R&D 사업으로 추진할 신규 기술개발과제 발굴
 - * CP 중심으로 정책↔기획↔평가·관리↔사업화의 연계가 강화된 과제기획 추진
 - * 기술수요조사 실시, 중장기 R&D 로드맵 작성 및 표준·특허 연계 강화
- 기술수준조사, 기술예측조사 및 사전 경제성 분석 등 사전기획 작업 내실화로 기술기획 완성도 제고
 - * (기술수준조사) 설문조사 및 논문·특허정보 계량분석 병행
 - * (기술예측조사) 기술발전 및 시장수요 예측을 통해 미래 사회의 기술니즈 및 신규과제 발굴
 - * (사전 경제성 분석) 시장조사 전문기관을 통한 분석 강화로 결과의 신뢰성 제고



② 연구현장 중심 평가·지원체계 강화

◆ 공정하고 전문화된 평가체계 구축으로 ICT R&D 사업의 발전적 성과 유도 및 경쟁력 제고

■ 평가 신뢰성과 책임성을 강화하는 평가체계 구축

- 사업·과제 특성을 반영한 평가위원회 운영 및 평가방법 다각화
 - * 기초연구, 실험단계, 시제품, 상용화 등 연구 단계에 따른 평가지표 차별화
 - * 수요영향평가, 개방형평가, 국민 오디션형 평가 등의 다양한 평가방법 도입
- 당초 과제의 기획·선정 취지 부합 수행여부에 대해 과제수행 소기간 동안 점검·평가하는 책임평가위원회 도입·활용

■ 연구기관의 연구몰입 환경 조성을 통한 성과 제고

- 연구기관의 제출서류 간소화 및 Paperless를 통한 행정부담 완화
 - * 제출서류는 전자협약 시스템을 활용하여 온라인으로 제출
- 연구자 대상 R&D 지역순회 설명회 등을 통한 연구수행 과정에서의 애로사항(규정, 연구비 사용방법, 컨설팅 등) 청취 및 궁금증 해소

■ 평가위원 전문성 제고를 위한 기반 구축

- 등록된 평가위원은 ICT R&D 기술분류체계에 따라 기술분류 수정 및 정보 업데이트 추진
- e-R&D에 등록된 평가위원 활용 동의 및 ICT 분야 학회·유관기관 대상 평가위원 등록 지속 추진
- 성실·공정·전문성 분야 평가지표 마련·시행으로 평가위원 적격성 평가



③ ICT R&D 성과확산 및 기술사업화 생태계 조성

◆ ICT R&D 전주기 성과관리 체계 개선 및 수요밀착형 기술거래 지원을 통한 ICT 기술사업화 생태계 활성화

■ 성과확산 선순환 및 전주기 R&D 성과관리 체계 구축

- 환경 변화를 적기에 반영하고 R&D 성과가 기술사업화로 연계되는 전주기적 성과확산 발전전략 수립 추진
 - * 성과분석·평가 환류체계 및 성과정보 활용·확산을 위한 세부 실행과제 추진(27개)
- 혁신적인 기술이 사장(死藏)되지 않도록 빠르게 변화하는 ICT 산업 특성을 고려한 맞춤형 추가기술개발 지원 확대
 - * ICT 기술사업화 기반구축사업(기존), 창조경제밸리육성사업(신규) 추진을 통한 중소·중견기업 지원 확대('14년 102.46억→'15년 202.46억)

■ ICT 기술사업화 및 성과 확산을 위한 기술가치평가 지원

- ICT 기술이전·사업화 중장기 전략 수립 및 효율적·실효적인 지원체계 구축을 통한 공공·민간 보유기술 거래 촉진
 - * ICT 기술사업화 정보시스템(ICT-bay) 구축(1차 : '14.12월~'15.4월) 및 운영
- 공공·민간 ICT R&D 투자를 통해 개발된 결과물의 기술이전·사업화 촉진을 위한 기술가치 평가 실시
 - * ICT 분야에 특화된 기술가치평가 모형 구축 및 기술등급평가 등 기술가치평가 실시

■ ICT 산업의 지재권 창출·보호·활성화를 통한 지식재산 경쟁력 강화

- ICT분야 지재권 기반조성, R&D 전주기 지원, 지재권 활용 활성화를 통한 ICT산업 지식재산 경쟁력 강화
 - * 정부 ICT R&D 지원을 통해 창출된 특허 정보 제공 및 시스템 운영
 - * ICT기업의 지재권 역량 강화를 위한 ICT산업 지재권 멘토링 지원



① 신뢰받는 경영시스템 구축

◆ 경영시스템의 투명성 확보, 창의적이고 전문성 있는 건강한 조직문화 구축으로 창조경제를 선도하는 공공기관으로서의 위상 제고

■ 청렴하고 투명한 경영관리체계 확립

- 창조경제를 선도하는 투명한 경영시스템 구축을 위해 비전·전략체계·윤리경영 실천 전략을 재정립(전문기관 컨설팅 실시 등, '15.5월~10월)
- 예산·회계·계약 등 취약분야의 프로세스 고도화 및 시스템 정비 등을 통한 리스크 관리 및 투명성 제고
- 청렴교육 강화 및 상시 모니터링·부패 신고시스템 도입 등 부패 사전예방 활동 확대를 통한 청렴 우수기관으로 재진입 추진
- 직급·보수체계 개선 등 합리적 인사제도 수립 및 순환근무를 통한 비위 발생요인 근절

■ 창의적이고 전문성 있는 건강한 조직문화 구축

- 소통·공유·개방 기반 수요자중심 서비스 발굴 및 맞춤형 서비스 제공
 - * “새로운 정부3.0” 실행력 확보를 위한 로드맵 수립(3월), 과제 발굴(4월), 성과 점검 회의(연5회) 및 보고대회(연1회) 개최
- SW·사물인터넷 등 신사업 추진을 위한 직원 전문 역량교육 강화
- 지역사무소·본원 직원간 소통활동 정례화 등 다양한 소통 기회 마련
- 공공기관 경영정상화 지속추진을 위한 노사관계 상생·발전 전략 재정립
- 철저한 청사 건설공사 관리감독을 통한 신청사 준공·이전 실시 및 이전직원의 정주여건 제공으로 근무만족도 제고



② 공정·투명한 사업관리 수행체계 구축

◆ 사업평가 프로세스와 사업비 관리체계 개선을 통해 공정하고 투명한 사업 수행관리 생태계 조성

■ 사업평가 및 사업종결 관리체계 확립

- 표준 평가프로세스 개선 및 시범운영, 평가위원 POOL 확대, 적격성 평가제도 재정립, 시스템 개선 등을 통해 평가 공정성 및 전문성 강화
- 우리원과 협약하여 수행하는 사업에서 발주되는 위탁과제의 타당성 검토 프로세스 구축을 위한 위탁과제 사전 타당성 심의위원회 운영
- 우리원 수행사업에 대한 투입대비 성과를 체계적으로 조사하고, 사업성과에 대한 종합적인 분석체계 마련

■ 사업비 관리 체계 강화 및 모니터링 시스템 구축

- 사업비의 투명성 확보와 효율적 집행관리를 위해 사업관리 규정 재정비, 예산 적정성 사전검토, 사업수행기관 부정방지 교육 추진
- 사업 참여기업 현장점검 등 사업비 집행 현황점검·관리를 강화하여 사업비 부당집행 사전방지 및 집행 효율성·투명성 확보

■ 정보화 활용 극대화로 최고의 대고객 서비스 제공

- 개방 DB의 오픈포맷(API 등)화, 대용량 데이터의 개방 추진 등 수요자 활용 시너지가 높은 콘텐츠와 서비스 제공
- 안정적인 사업관리 지원을 위해 한마루시스템 사업관리 표준업무 프로세스 재정립

□ SW산업 경쟁력 강화

- ① 중소SW기업 시장점유율 : ('13) 59.6% ⇨ ('14) 69.0% ⇨ ('15) 70.0%
- ② SW서비스 사업화성과 : ('14) 8.3% ⇨ ('15) 9.1%
- ③ SW 품질수준³⁾ : ('12) 2.13 ⇨ ('13) 2.17 ⇨ ('14) 2.21 ⇨ ('15) 2.25

□ 창의적 융합을 통한 성장동력 창출

- ① ICT융합 성공모델 확산 : ('13) 17건 ⇨ ('14) 20건 ⇨ ('15) 22건
* 주력기업과 ICT기업간 사업연계 및 연구 협력개발 결과물의 제품(현장) 적용
- ② ICT기반 EMS 도입율 : ('13) 4.9% ⇨ ('14) 5.39% ⇨ ('15) 5.9%
- ③ 사물인터넷 서비스 사업화 성공사례 : ('14) 4건 ⇨ ('15) 4건
- ④ 전자문서 유통건수(누적) : ('13) 14만건 ⇨ ('14) 75만건 ⇨ ('15) 149만건
- ⑤ 스마트콘텐츠 강소기업 육성 : ('13) 10건 ⇨ ('14) 15건 ⇨ ('15) 17건
- ⑥ 디지털콘텐츠지원기업 해외매출액 : ('14) 155억원 ⇨ ('15) 171억원

□ 창업 및 글로벌 기업 육성

- ① 누리꿈스퀘어 보육기업수 : ('13) 64개 ⇨ ('14) 92개 ⇨ ('15) 110개
- ② 창업기획사를 통한 창업기업수 : ('13) 5개 ⇨ ('14) 22개 ⇨ ('15) 26개
- ③ 중소SW기업 해외수출 기여액 : ('13) 64억원 ⇨ ('14) 70억원 ⇨ ('15) 77억원

3) SW 품질수준 : 고객에게 인도될 SW제품의 품질에 직접적 영향을 미치는 SW기업의 프로세스 품질 성숙도

□ 창의융합형 인재양성

① 특허 품질 지수 : ('13) 88% ⇨ ('14) 89.2% ⇨ ('15) 89.6%

* 10억원당 스마트 B등급 이상 특허 등록 건수

② 기업체 IT채용인력 만족도 : ('13) 88점 ⇨ ('14) 89점 ⇨ ('15) 90점

③ 산학협력지수 : ('13) 9.0 ⇨ ('14) 10.68 ⇨ ('15) 11.21

* 현장인턴십참여인력 / 수혜인력

□ ICT R&D 전주기 연구지원 강화

① 중소중견기업 기획 비율 확대 : ('14) 25% ⇨ ('15) 30%

② 우수성과 발굴 건수 : ('14) 30건 ⇨ ('15) 33건

③ 기술거래지원 건수 : ('14) 5건 ⇨ ('15) 20건

④ 특허기술 클러스터 구축 : ('14) 1건 ⇨ ('15) 2건

1. 소프트웨어정책연구소

1 일반현황

□ 개요

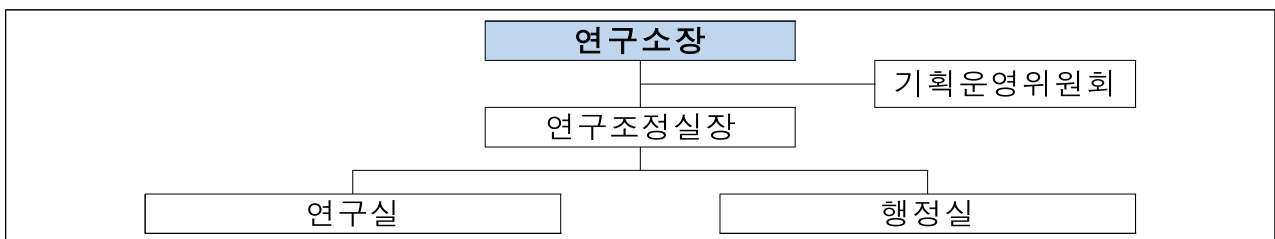
- (설치근거) 정보통신 진흥 및 융합 활성화 등에 관한 특별법 제24조 (소프트웨어정책연구소 운영)
- (설치목적) 국가 SW정책 중앙연구소로서 SW를 활용하여 산업의 경쟁력을 제고하고 사회혁신을 도모하는 정책대안 수립
- (설치일자) 2014. 3. 31 개소

□ 주요기능

- SW 정책연구, SW 신사업 발굴 및 기획
- SW 산업 통계, 정보 분석·제공 및 공유
- SW 진흥 및 융합 활성화를 위한 중장기 계획 수립
- 해외 SW 산업 및 정책 동향 분석, SW 정책 관련 자문

□ 조직 및 예산

- (조직) 2실(연구실, 행정실)



- (인력) 정원 21명, 현원 24명(정규 18명, 계약 6명)
- (예산) 26억원('14년), 44억원('15년)

1. 사회 경쟁력 강화를 위한 SW 확산

□ SW중심사회 중장기 정책 개발

- SW중심사회를 대비한 중장기 정책을 수립하여 장기적인 전략을 세우고, 일관성 있는 정책 수립을 위한 기반 확보
 - * SW관련 미래 시나리오 수립, SoftwareKorea 2025 정책방향(Policy Modeling) 수립

□ 첨단 기술 분석 및 전파

- 첨단 SW 기술, 시장, 산업 및 SW산업 분석 및 정보 제공을 통해 역동적으로 진화하고 있는 SW중심사회에 대한 대응 지원
- 첨단 SW 기술 동향 분석(사물인터넷, 인공지능, 빅데이터 등)
 - * 월간 SW중심사회 보고서를 통해 첨단 SW기술과 시장에 관한 분석 자료 제공
- 산업별 SW혁신의 사례 집중 탐구(분기별 이슈리포트 발간)

□ SW중심사회의 미래디지털 인재육성 정책

- SW중심사회에서의 교육 패러다임 재정립, 미래 디지털 사회에 필요한 정보과학적 사고력을 갖춘 인재양성을 위한 SW교육 방안 마련
- SW인재 육성을 위한 교육 활성화 정책 연구
 - * 다양한 수준의 디지털 인재형 파악 및 최신 SW기술을 활용한 교육 활성화 방안 연구

2. 건강한 SW산업 생태계 구축

□ SW생태계 활성화

- 현황분석 및 선진국 SW생태계 사례 분석을 통해 국내 SW생태계 견실화 저해요소를 규명하고, 그에 따른 개선방안 도출

- SW생태계 견실화 및 공공정보화 정책제안

- * SW영향평가제도 보완 연구, SW생태계 견실화 방안 연구

- 분야별 민간 SW생태계의 변화 전략 분석을 통한 정책 연구

- * SW개발자 환경 및 처우 분석과 발전 방향 연구, 게임SW 생태계의 견실화 연구

- **디지털 일자리 창출 방안 연구**

- 국내외 디지털 일자리 창출 정책 등 분석, 이해당사자 협의체 운영 및 요구사항 분석을 통해 디지털 일자리 창출 정책 제시

- 국내외 정책 및 사례 분석을 통한 정책 제안

- 이해당사자 요구사항 분석을 통한 적실성 있는 정책 제안

- **강소 SW기업육성 정책 연구**

- 인터넷서비스, 디지털콘텐츠 등 분야별 국내 강소SW기업들의 혁신전략, 글로벌 전략 및 정부의 역할에 대한 연구를 통해 정책적 시사점 제시

- 국내 강소SW기업의 경쟁력 및 글로벌화 연구

- * 인터넷서비스·모바일·융복합SW 분야별로 전문가 분과 운영을 통하여 국내 강소 SW기업 경쟁력 및 글로벌화 연구·해외 사례 기업 연구

- **SW중심사회 구현을 위한 법·제도 연구**

- SW와 관련된 다양한 법제도를 중심으로 개선방안을 강구하고 개별 입법의 체계 정합성을 갖출 수 있도록 개선방안 도출

- SW산업 진흥을 위한 법·제도 개선 연구

- * 현행 SW산업진흥법은 상당 부분의 규정이 예산 등 자원의 재분배 정책 중심으로 구성되어 있어 SW 및 관련 산업의 진흥을 위해 법개정 추진, SW중심사회의 이해관계자 중심의 실효성 있는 법제도 연구

3. 지식과 통계의 개방형 커뮤니티 허브 구축

□ SW통계 생산·활용 고도화 및 SW 지표 선진화

- 'SW중심사회'에 맞는 새로운 SW프레임웍의 통계 생산·활용 체계 마련
- SW통계 자료집 발간 및 SW수출 통계 조사
 - * 자료 조사 및 가공, SW통계 자료집 발간 및 온라인 게재(상,하반기), SW수출 정책의 기초자료로 제공되는 국내 SW기업의 SW수출 실적 조사
- 2015 SW산업 실태조사 및 기업혁신 역량지수 연구
 - * 선행연구, 조사모형 설계 및 모집단 분석, 설문지 구성, 실태조사 용역발주 및 조사 실시, 해외 글로벌 SW기업 혁신역량지수 도출을 위한 데이터 분석
- 임베디드SW 규모산정 방안 연구
 - * 해외 및 국내 임베디드SW 규모산정방안 비교분석, 임베디드 SW 규모산정을 위한 전문가 워킹그룹 운영, 국내 임베디드 SW 비중 산출을 위한 델파이 조사
- 산업별 SW 활용지수 개발 연구
 - * 주요 산업의 SW활용도의 정량화 및 SW 산업·응용기술·인력수요 등에 대한 기초 연구를 수행함으로써 주요 산업의 SW 기술 및 인력 활용도 추정

□ SW 신프레임웍을 활용한 SW산업 통계, 정보분석 및 공유

- SW분류체계개선, SW 신프레임웍 통계 생산 및 관리를 위한 기초 통계 고도화 및 로드맵 마련
- 데이터에 기반한 실태조사 및 미래예측으로 정책의 효율성과 효과성을 담보하는 연구체계 구축 및 가능성 검토를 위한 환경 구축 및 분석
- SW 신프레임웍 통계 타당성 검증
 - * 전문가WG 운영을 통한 신프레임웍 도출, 통계 지표 정의 및 타당성 검증
- 데이터기반 정책영향 분석 환경 구축
 - * 온라인 데이터에 기반한 조사 및 예측 체계 구축 가능성 검토를 위한 기초 환경 및 기술 검증, 해외 유사 사례 조사, 데이터 수집 환경 구축, 타당성 제시

2. 소프트웨어공학센터

1

일반현황

□ 개요

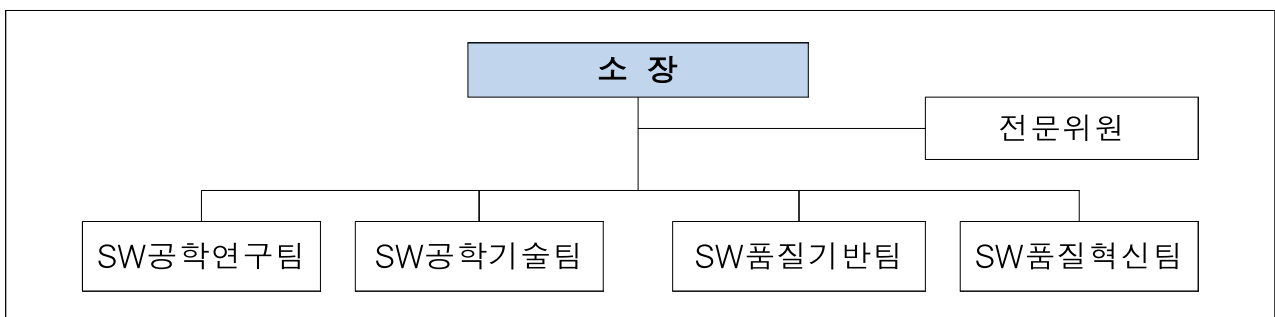
- (설치목적) SW 공학기술의 현장적용 및 확산을 통해 국내 SW 품질 및 개발 생산성 제고
- (설치일자) 2009. 11. 5 개소

□ 주요기능

- 기업의 SW 품질 경쟁력 확보
- 고품질 SW기업의 시장진입 환경 조성
- SW품질 및 SW공학 인식 제고

□ 조직 및 예산

- (조직) 4팀(SW공학연구팀, SW공학기술팀, SW품질기반팀, SW품질혁신팀)
- (인력) 정원 13명, 현원 48명(정규 13명, 계약 35명)
- (예산) 184억원('14년), 162억원('15년)



1. SW발주기술 선진화

□ 공공부문 SW사업 발주기술지원 서비스 제공

- 공공부문 SW사업 발주·관리 쉐 프로세스에 걸쳐 전문성이 요구되는 발주업무에 대해 전문가 지원 서비스 제공
 - * SW사업 규모/비용 산정, RFP 검토, 요구사항 변경관리, 유지관리사업 예산 책정 등 50개 SW사업(3억~20억 대상)에 대한 지원 서비스 제공

□ 정량적 SW사업 규모 산정을 위한 SW사업정보 저장소 운영

- 국가기관 대상 SW사업정보 데이터 수집 및 검증 추진
 - * SW 개발, 재개발, 유지보수 및 운영사업 300건 이상 수집/분석/저장
- SW사업정보 데이터 제출기관 대상 데이터 작성 컨설팅(기능점수 산정 및 검증 등) 서비스 제공
- SW사업정보 데이터 수집 활성화 및 품질 개선을 위한 데이터 수집·검증·분석 프로세스 및 방법론 개선
 - * SW사업 유형별 규모 및 대가 산정 모델 개선과 시범 서비스 등 수행

□ 패키지SW 제품정보 확대수집 및 가이드라인 개선

- 정보시스템 구축 시 필요한 기능중심의 패키지SW 제품정보 수집 확대 및 신규제품 기능정보로 업데이트(연중)
 - * '14년 50건(업무관리용 중심) → '15년 100건(산업·개발용 등으로 확대)
- 패키지SW 솔루션맵(분류체계 포함)·사전검증 가이드라인 개선 및 관련 워킹그룹 운영(연중)

2. SW R&D 기초체력 강화

□ SW기술자산 확보 및 활용 촉진

- 국가 SW R&D과제 대상으로 SW품질관리 컨설팅 지원을 통해 SW R&D품질을 제고하고 공공부문의 우수 SW기술자산 확보
 - 또한 활용수요가 높은 민간 SW기술자산을 선별하여 개발도구 적용, 기술문서 및 개발 단계별 품질체계 적용 등을 지원
- * 국가 SW R&D 품질지원 : ('14) 18건→('15) 30건, 민간 SW자산 품질지원: ('14) 10건→('15) 32건, 우수SW자산 확보(신규) ('14) 450건→('15) 495건
- SW자산뱅크에 등록되는 SW자산의 충실성, 객관성, 수요자의 기술적 이해도를 기반으로 품질 검증지원 등 체계적인 검토·가공을 통해 SW기술자산 활용성 제고
- SW기술자산 공유·활용 촉진을 위한 SW자산뱅크 시스템 고도화 및 홍보·마케팅 강화
 - * SW자산 등록·활용 지원을 위한 기능·서비스 개선 및 유관 시스템과 연계 강화

□ 대규모 상용화 SW R&D 품질관리

- 다양한 SW R&D사업 적용을 위한 SW 품질관리자산 개선과 SW R&D 개발 단계별 필수 영역의 교육체계(GCS School) 구축
- '사전SW공학 수준진단'을 통한 강·약점 분석 및 개선방안 마련, 수시 및 정기 품질점검 실시
 - * 과제별 수시점검 연간 6~8회, 정기점검 연간 2회 내외 실시
- SW품질역량강화를 위한 선진기법 및 사례제공, 교육, 세미나 등 맞춤형 멘토링 및 컨설팅 제공
 - * 과제별 멘토링 지원 연간 2회 내외 실시

3. 기업현장 중심의 SW공학기술 보급 확대

□ SW Visualization 등 SW공학기술 적용

- SW 품질개선 성공기업의 모범사례를 기반 한 SW Visualization 품질관리 메뉴얼 보완
 - * SW 품질관리 매뉴얼 개선 등
- 중소기업에 다양한 분야의 글로벌 경쟁력을 높이는 검증된 최신 SW 공학기술 발굴 및 가이드, 지침, 국내 적용 방안 등을 마련

□ SW공학 현장적용 확대

- 융합 SW 및 고신뢰 SW 등 SW산업별 세분화를 통한 SW공학기술 현장적용 지원 사업을 추진
 - * 일반 SW 분야(30%), 융합 SW분야(70%) 등 25개 중소 SW기업 현장적용 지원
- SW공학센터 자체수행 컨설팅 서비스를 기반으로 SW개발 라이프 사이클 전반에 걸친 내재화 컨설팅 강화
 - * 기업별 현장 멘토링 및 내재화 멘토링 실시(연중)

□ SW공학 인식 개선

- 개발자 인식 개선을 위한 SW공학기술 컨퍼런스 및 세미나 운영
 - * SW Quality Insight(연 2회) 및 개발자 대상 기술세미나(월 1회)
- SW공학기술의 적용을 통한 SW품질 향상의 우수 사례를 발굴하고 SW품질대상 시상 등을 통해 산업계 홍보 및 확산

3. 정보통신기술진흥센터

1

일반현황

□ 개요

- (설치근거) 정보통신 진흥 및 융합 활성화 등에 관한 특별법 제32조 (정보통신융합 등 기술·서비스 등의 지원)
- (설치목적) ICT R&D 지원을 통한 정보통신기술 및 산업진흥
- (설치일자) 2014. 6. 5 개소

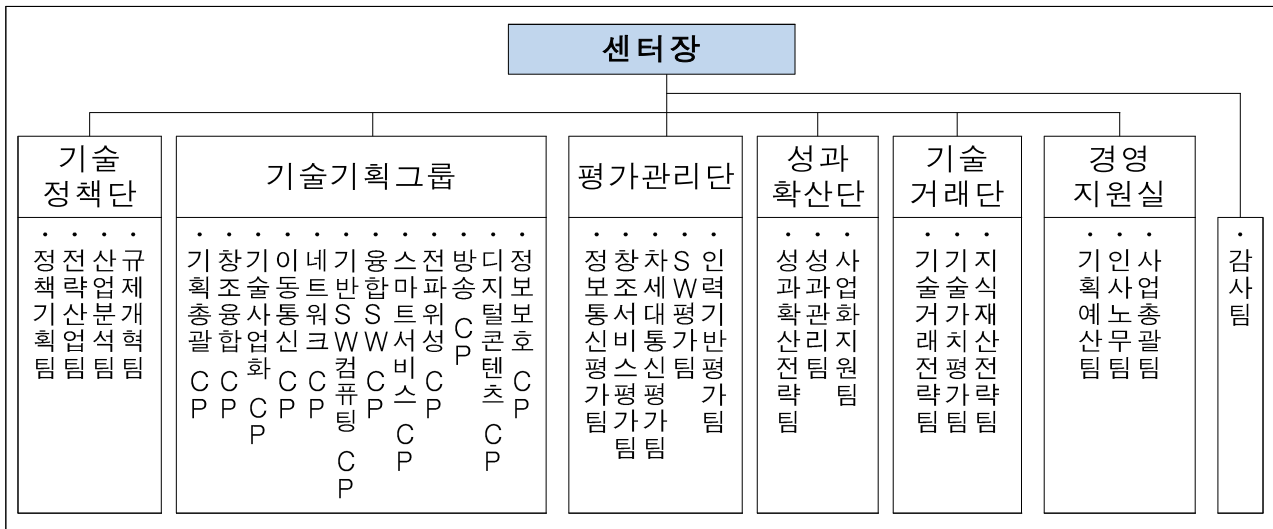
□ 주요기능

- ICT R&D 전략 수립 및 과제발굴 기획
- ICT R&D 정책연구, 정보 조사·분석 및 서비스
- 정보통신 기술개발사업 협약·평가 및 지원
- R&D 성과 확산 및 기술이전·기술사업화 촉진
- 기술가치 평가 및 기술거래 활성화

□ 조직 및 예산

- (조직) 4단 1그룹 1실 20팀
- (인력) 정원 137명, 현원 167명(정규 129명, 계약 38명)
- (예산) 6,402억원('14년), 7,276억원('15년)

< 조직현황 >



< 예산현황 >

(단위 : 백만원)

구 분		예산	구 분		예산
일반계	IT·SW융합산업원천기술개발	48,555	방발금	방송통신산업기술개발	154,217
	범부처 Giga KOREA 사업	41,000		방송통신융합미디어원천기술개발	34,494
	첨단융복합콘텐츠기술개발	25,250		ICT기술사업화기반구축	10,246
	한국전자통신연구원 연구운영비 지원	106		한국전자통신연구원연구개발지원	93,820
	소 계	114,911		차세대방송통신기술지원플랫폼구축	2,500
정진금	SW컴퓨팅산업원천기술개발	166,349		차세대네트워크기반구축	9,450
	USN산업융합원천기술개발	10,351		방통융합공공서비스활성화기반구축	3,772
	디지털콘텐츠원천기술개발	20,704		ICT진흥및혁신기반조성	7,550
	ICT 유망 기술개발 지원	31,037		주파수활용여건조성	6,226
	정보통신R&D기획평가관리비	9,064		창조경제밸리육성지원	10,000
	ICT R&D 기획 및 분석지원	9,421	소 계	332,275	
	커넥티드 스마트 팩토리	6,300	지특회계	실감미디어산업R&D기반구축 및 성과확산	11,742
	기금운영비(인건비)	3,638		소 계	11,742
	기금운영비(경상비)	3,081	우특회계	우정기술연구개발사업	4,310
	소 계	259,945		소 계	4,310
			총 계	723,183	

1. 소주기 통합형 기술정책 수립

□ ICT 기술·산업 진흥정책 개발

- 미래부의 ICT 기술정책수립을 총괄 지원하고, 과학기술분야(미래부 1차관 영역)와의 R&D정책·정보 협력 강화
 - * (가칭) ICT산업 체질개선 방안(2월) 및 실행계획(6월), '15년 정보통신·방송 기술 진흥 시행계획(2월), ICT 연구개발 지원체계 효율화 방안(10월)
- 정책 발굴·반영·모니터링 등 체계적인 정책개발 인프라*를 구축하고, 규제개선 업무 효율화** 및 개선 성과의 대외 홍보 강화
 - * 정보통신 전략위원회·정보통신융합 전문위원회 운영 지원, 2015 ICT 미래기술 대전망 컨퍼런스(1월), 정책 MAP구축 및 정책모니터링 연구(~12월)
 - ** 현장 접점부서와 연계한 이슈 발굴, R&D기획 단계시 규제예측, 심층개선방안 연구(~12월)
- 스마트 기기 정책지원 및 생태계 육성창구인 창의디바이스랩* 조기 안정화
 - * 과제 발굴부터 R&D 연계 등 사업·제품화 지원과 마케팅·창업·글로벌 진출까지 차세대 디바이스에 특화된 중소기업 단계별 맞춤형 서비스 제공('15년, 50억원)

□ 정책 선도형 ICT 정보생산

- (정보분석) 정책-산업-기술 통합형 동향 모니터링* 및 중국 등 ICT 경쟁국을 심층 분석하여 정책개발·기술기획의 선제적 대응력 제고
 - * 주간기술동향(기술), 주간 ICT산업 주요 이슈(산업), 과학기술&ICT 정책·기술(격주, 정책), 해외 ICT R&D 정책동향(격월, 정책), 모바일 트렌드 매거진(분기, 기술/산업)
- (통계생산) 정책개발·기술기획의 효율적·적시적 지원을 위한 ICT R&D 통계를 발굴·기획하고 ICT 수출 전망의 통계적 신뢰성 확충
 - * ICT R&D 통계구축 연구(12월), ICT 수출 전망 방법론 연구(ICT Market Outlook, 반기)
- (기반확충) 현장(기업 인터뷰)/수요(설문 조사)/협력(협의체, 외부 전문가) 중심으로 정보분석의 질적 전환 및 ICT 위기 진단 모델 개발

2. 미래선도 · 시장창출형 과제기획

□ '16년도 ICT R&D 사업 신규과제 기획

- 세계 최고수준의 정보통신 강국을 위한 ICT 기초·원천기술 확보 등을 위한 '16년도 ICT R&D 사업의 신규과제 기획
 - * 상시 기술수요조사, 중장기 R&D로드맵과 연계한 중점 투자방향 및 기술테마 발굴에 활용
- CP 중심 정책↔기획↔평가·관리↔기술사업화 연계가 강화된 과제 기획을 추진하여 R&D 사업화 성과 제고
- 기획단계에서부터 국제 표준특허를 창출하고, 특허 이슈 종합 대응을 위한 R&D와 표준·특허 연계 확대
 - * 특허자문관 신설·운영(12.1자)

□ 기술기획 프로세스 내실화

- 기술수준조사, 기술예측조사 및 사전 경제성 분석 등 선행기획 작업 내실화로 기획완성도 제고
 - * 기술수준조사, 기술예측조사 및 사전경제성 분석을 토대로 R&D 방향성을 확보하고, 이를 바탕으로 신규과제 발굴에 활용
- (기술수준조사) ICT의 現발전수준 진단 및 낙후된 기술분야, 정부 지원이 필요한 분야 등 조사·분석
 - * 설문조사 및 논문·특허정보 계량분석 병행(6월)
- (기술예측조사) 미래 기술발전 속도와 방향, 시장의 성장 및 분석을 통해 미래 유망 제품 및 서비스 도출
 - * 기술발전 및 시장수요 예측을 통해 미래 사회 및 산업의 기술니즈를 발굴하고, 이를 바탕으로 신규과제 발굴(6월)
- (사전경제성 분석) R&D 지원과제의 경제적 성과 제고, 기술이전 및 사업화 촉진을 위한 사전 경제적 타당성 분석
 - * 시장조사 전문기관을 통한 분석을 강화하여 분석결과의 신뢰성 제고(10월)

3. 연구현장 중심 평가·지원체계 구축

□ ICT R&D 평가체계 개선

- ICT R&D 평가의 공정성·전문성을 확보하고 창의적 평가관리 기반을 구축하여 창의·도전 연구문화를 창출하는 평가지원 체계 구축
- 수요영향평가, 개방형평가, 국민오디션형평가 등 다양한 평가방법을 도입하여 특정사업을 대상으로 시범적용·확대 추진
 - * (수요영향평가) 수요기업을 대상으로 R&D 결과물의 기술이전 수요도, 사업화 가능성 등 검토 후 결과평가 참고자료로 활용
 - * (개방형평가) 학술행사, 발표회, 전시회 등을 통해 객관적이고, 전문적 의견 수렴
 - * (국민오디션형평가) 아이디어를 수시로 접수받고, 국민오디션형 평가 후 수행기관이 필요한 R&D 자금 지원(12월)
- 평가전문성 제고를 위한 기술배심원제 및 책임평가위원회 등 도입
 - * 기술배심원 검토의견을 평가위원회에 제공, 평가자료로 활용
 - * 당초 과제 선정 취지 및 기획 의도대로 수행되었는지, 과제수행 쏠기간 동안 점검·평가하는 우수평가위원 위촉(12월)

□ 연구현장 중심 ICT R&D 지원체계 구축

- 연구자 행정 부담을 경감하고, 연구몰입 증대 및 연구의욕 고취를 위해 불필요한 제도, 관리방식 지양
 - * 신청 및 협약단계에서 요구하던 제출서류 간소화 및 불필요한 서류 면제(2월)
- 협약 후 연구자의 R&D 수행을 지원하는 프로그램을 운영하여 과제 수행 상 예상되는 애로사항(규정, 연구비 사용, 컨설팅 등) 해소
 - * 연구자 대상 R&D 지역순회 설명회(4월) 및 컨설팅을 통한 궁금증 등 해소(~12월)
- 평가 업무의 일관성 유지 및 업무효율 향상을 위해 R&D 과제 담당자를 위한 정보통신·방송 연구개발사업 평가업무 매뉴얼 제·개정 및 교육 실시(~12월)

4. ICT R&D **순주기 글로벌 성과확산 체계 강화**

□ **성과확산 선순환 및 전주기 R&D 성과관리 체계 구축**

- 시장·기술·연구환경의 변화를 적기에 반영하고 R&D 성과가 기술 사업화로 연계되는 **성과확산 발전전략 수립**
 - * 분과별(성과창출, 발굴홍보, 활용확산, 성과기반) 실행과제 도출(4월) 및 소위원회 운영(~12월)
- 선순환적 성과환류 체계구축을 위해 ICT R&D 기획부터 성과 확산을 아우르는 **순주기적 R&D 성과관리 및 환류체계 정립**
 - * 성과조사·분석·평가 환류체계 및 성과정보 활용·확산 등을 위한 27개 세부 개선 과제 지속 추진(6월)
- 산·학·연 기술교류와 비즈니스 활성화 **場 마련**을 위한 **2015 성과 확산대전 개최 및 ICT R&D성과의 다채널 홍보**
 - * 스토리텔링식 성공사례 동영상 및 웹진 제작, 우수성과 사례 30선 책자 발간 등(6월)

□ **R&D 성과 중심 기술사업화 지원**

- 혁신적인 기술이 사장(死藏)되지 않도록, 빠르게 변화하는 ICT 산업 특성을 고려한 **맞춤형 추가기술개발 지원 확대**(‘14년 102억→’15년 202억)
 - * (기존) IoT, 헬스케어 등 전략분야의 유망 R&D 성과가 국내외 시장에서 통용 가능하도록 업그레이드형 추가기술개발 추진(’15년 102.46억)
 - * (신규) ICT 분야 중소·중견·연구소 집적으로 기업 간 네트워크와 융합 환경이 우수한 ‘판교 창조경제밸리’의 특성을 활용하여 R&BD 지원(’15년 100억)
- ICT R&D 성과 중·단기 사업화가 가능한 **중점지원 우수기술을 발굴** 하고 이에 대한 기업의 상용화 제반활동을 지원
 - * 정기(5월/11월)·수시 발굴 → 추가 R&BD, 사업화 지원
- 기업 「진단」부터 사업화 「처방」까지 체계적인 맞춤형 지원활동을 위한 IITP전문가(가칭 CM, Commercialization Manager) **체계 마련**
 - * 사업화기획·마케팅, 가치평가·기술금융 등 기업지원 수요에 대해 유관부서간 협업형 지원 실시(~12월)

5. ICT 기술거래 생태계 조성

□ 기술이전·거래 및 기술가치평가 지원체계 구축

- ICT 기술거래 지원기반 안정화 및 기술이전·사업화 성과 극대화를 위한 유망기술 거래·금융 연계 촉진
 - * ICT 기술사업화 정보시스템(ICT-bay) 고도화를 통한 기술가치평가, IP클러스터링 지원, 사업화협의체 운영 등 추진
- ICT 기술사업화 정보시스템(ICT-bay) 구축 및 운영
 - * ICT 기술 공급-수요 간 기술거래 중개시스템 구축, 기술거래 중개활동 통합 연계·지원(4월)
- ICT R&D 연구성과의 기술거래·사업화 활성화를 위해 ICT 기술사업화 통합지원 고객창구(IC익스프레스)* 및 신규 사업 발굴을 위한 ICT 기술사업화협의체** 운영
 - * 수요기업의 '니즈/요구 접수→인프라 지원 연계→애로사항 해결'을 통합 해결·지원(~12월)
 - * 협의체(KIBO, 벤처기업협회, TTA, 미래글로벌창업지원센터, 연구성과실용화진흥원), 4개 분과(기술거래, 지식재산, 상용화지원, 성과확산)
- 기술이전·사업화 촉진을 위한 ICT 기술가치평가 실시
 - * ICT 산업 특화형 기술가치평가 모형 구축(~12월), 기술등급평가(~12월), 기술가치평가 컨퍼런스 개최(6월) 등

□ ICT 지식재산 경쟁력 강화

- ICT 분야 지재권 기반조성, R&D 전주기 지원, 지재권 활용 활성화를 통한 ICT산업 지식재산 경쟁력 강화
 - * 지재권 경쟁력 강화방안 마련(7월)
- ICT 유희·미활용 특허의 활용률 제고 및 기업의 기술력 증대를 위해 출연(연) 등 공공 미활용 특허를 발굴, 중소기업에게 무상이전 추진
 - * 특허 양도증 수여식 개최(11월)
- ICT 기업의 지재권 활동(창출·보호·활용)에 필요한 체계적인 역량 강화를 위한 ICT산업 지재권 멘토링 지원