

# 업 무 현 황

2017. 2.

# 목 차

I. 일반 현황 .....	1
II. 2016년도 대표 추진성과 .....	5
III. 2017년도 추진계획 .....	8
① ICT 大융합 촉진으로 국가 경쟁력 확보 .....	9
② 글로벌 기업 육성으로 세계시장 선도 .....	13
③ 선진형 ICT 성장 인프라 강화 .....	16
④ 창의적인 조직문화 형성 .....	21
【참고자료】 .....	22
1. 2017년도 부설기관 주요 업무계획 .....	23
2. 주요 용어 설명 .....	40

# I. 일반현황

1. 설립 근거 및 목적 .....	2
2. 연 혁 .....	2
3. 주요 업무 .....	2
4. 조직 및 인원 .....	3
5. 2017년도 예산 .....	4

## 1 설립 근거 및 목적

### ■ 설립 근거

- 정보통신산업진흥법 제26조(정보통신산업진흥원의 설립 등)

### ■ 설립 목적

- 정보통신산업의 효율적 지원과 진흥기반 조성을 통해 정보통신산업의 경쟁력 제고 및 국민경제 발전에 이바지

## 2 연 혁

- 2009. 8. 24. : 정보통신산업진흥원 설립
  - \* 정보통신연구진흥원(IITA), 한국소프트웨어진흥원(KIPA), 한국전자거래진흥원(KIEC) 통합
- 2014. 3. 31. : 부설 소프트웨어정책연구소 개소
- 2014. 6. 5. : 부설 정보통신기술진흥센터 개소
- 2015. 6. 8. : 충북혁신도시(진천) 지방이전

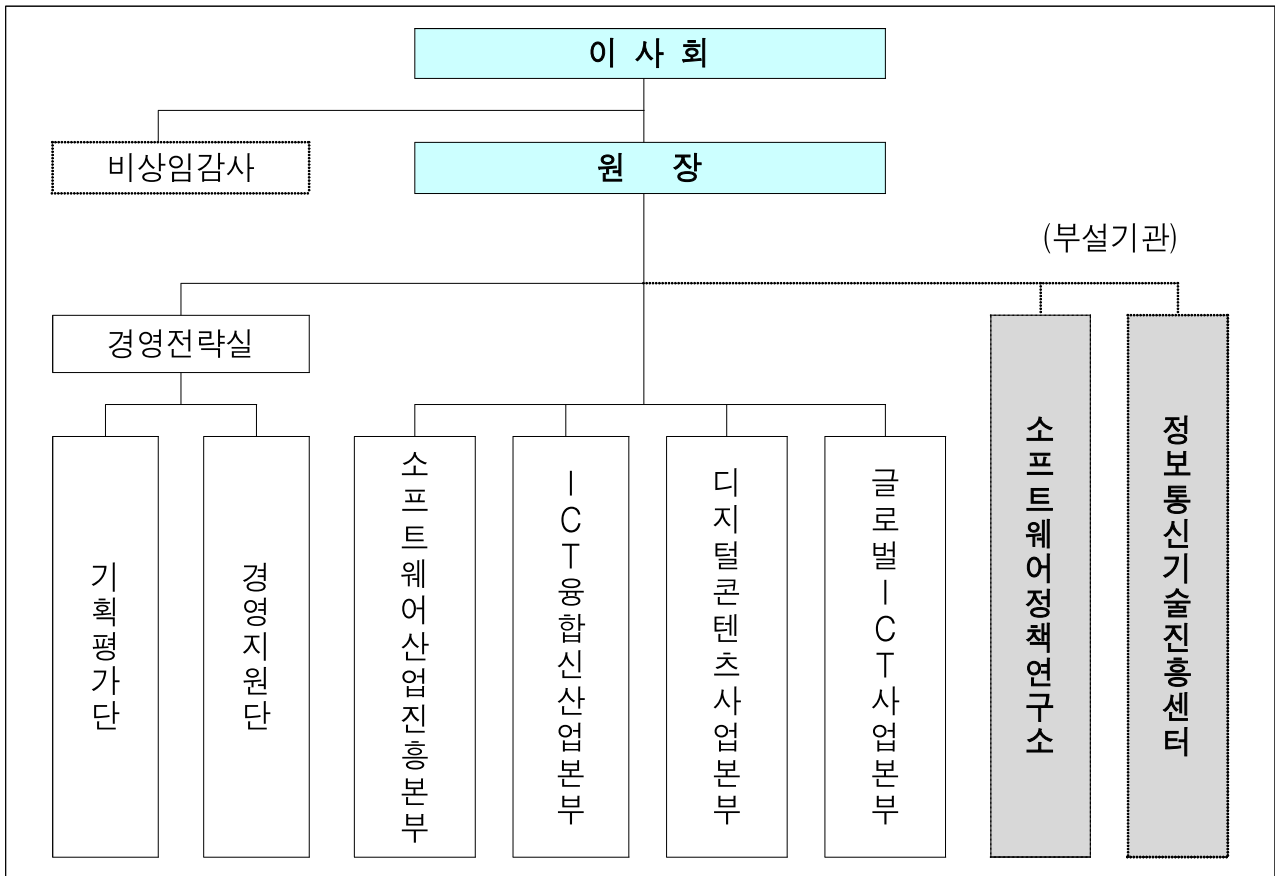
## 3 주요 업무

- 정보통신산업 정책연구 및 정책수립 지원
- 정보통신 및 융합분야 연구개발 기획·평가·관리
- 정보통신산업 육성·발전 및 전문인력 양성 등 기반조성
- 정보통신산업 발전을 위한 시장활성화 및 마케팅 지원
- 정보통신기술의 융합·활용 확산
- 정보통신산업 국제교류·협력 및 해외진출 지원

## 4 조직 및 인원

### □ 조직

- 1실(2단) 4본부 2부설기관



### □ 인원

- 정원 : 420명, 현원 : 601명(정규 402명, 계약 199명)

(단위 : 명)

구분	정원 (정규직)	현원		
		정규직	계약(무기계약)	합계
정보통신산업진흥원	420	402	199(174)	601
본원	195	179	131(126)	310
부설기관				
소프트웨어정책연구소	31	31	5(0)	36
정보통신기술진흥센터	194	192	63(48)	255

## 5

## 2017년도 예산

## ■ 예산 : 1조 2,643억원

(단위 : 백만원)

재원별 예산		기관별 예산	
정부출연금	1,066,965	본 원	302,539
국고보조금	143,375	부설 소프트웨어정책연구소	7,215
기타수입금	41,320	부설 정보통신기술진흥센터	954,547
전기이월금	12,641		
<b>합 계</b>	<b>1,264,301</b>	<b>합 계</b>	<b>1,264,301</b>

(단위 : 백만원)

수 입		지 출	
구 분	예 산	구 분	예 산
<b>1. 정부출연금</b>	<b>1,066,965</b>	<b>1. 인건비</b>	<b>29,036</b>
가. 일반회계	272,050		
나. 지역발전특별회계	39,303		
다. 우편사업특별회계	3,954		
라. 정보통신진흥기금	437,378	<b>2. 경상비</b>	<b>14,641</b>
마. 방송통신발전기금	314,280		
<b>2. 국고보조금</b>	<b>143,375</b>	<b>3. 사업비</b>	<b>1,219,582</b>
가. 정보통신진흥기금	68,695	가. SW산업경쟁력 강화	78,202
나. 방송통신발전기금	74,680	나. 클라우드 서비스 활용촉진	34,416
		다. 디지털콘텐츠 신시장 창출	33,833
<b>3. 기타수입금</b>	<b>41,320</b>	라. IoT 등 ICT 융합촉진	37,951
<본원 자체수입>	<b>1,571</b>	마. 글로벌 ICT 기업 육성	45,574
가. 이자수입	761	바. IT산업기반 조성	82,394
나. 전기잉여금	810	사. IT인재양성	110,020
<누리꿈스퀘어>	<b>38,219</b>	아. 정보통신방송 연구개발	746,066
가. 운영수입 등	22,760	자. 누리꿈스퀘어 운영	38,219
나. 차입금	15,459	차. 기타사업비	266
<IoT기술지원센터>	<b>1,530</b>	카. 이월사업비	12,641
가. 운영수입 등	1,530		
<b>4. 전기이월금</b>	<b>12,641</b>	<b>4. 예비비</b>	<b>1,042</b>
<b>총 계</b>	<b>1,264,301</b>	<b>총 계</b>	<b>1,264,301</b>

## II. 2016년도 대표 추진성과

- ① ICT 大융합 촉진으로 국가 경쟁력 확보 ..... 6
- ② 글로벌 기업 육성으로 세계시장 선도 ..... 7
- ③ 선진형 ICT 성장 인프라 강화 ..... 7



## 1 ICT 대융합촉진으로 국가 경쟁력 확보

### ① 산업별 ICT융합 거점을 운영하고, 조선해양산업 융합서비스 발굴

- 항공전자 디스플레이 부문에 ICT기술을 융합하여 실시간 영상처리가 가능한 SW모듈 개발((주)휴원, 중소기업)하여 상용화에 성공

☞ '30년도까지 약 72억원의 매출 및 약 30억원의 수입대체 효과 기대

- 조선해양산업의 ICT융합을 위해 '조선해양ICT 창의융합 센터'를 울산에 설치하고, '조선해양 IoT, 빅데이터 인프라 기술 개발' 등 9개 기술개발 지원

### ② 교육용 공학계산SW 상용화 등 클라우드 기반(SaaS) 서비스 개발

- 기존 패키지SW인 교육용 수치해석 SW(시뮬레이션 엔진)를 클라우드와 결합하여 SaaS(MathFreeOn) 개발((주)셈웨어, 중소기업)

☞ '15년 서비스 개시 이후 전세계 185개국 10만명 이용고객 확보

### ③ 가상현실(VR) 플래그십 사업 추진 및 생태계 거점 조성

- VR게임체험, VR테마파크 등 가상현실 선도 프로젝트를 발굴하고, 새로운 VR시장 기회를 창출하는 '코리아 VR 페스티벌'(16.10월)을 성공적으로 개최

☞ 「가상현실 5대선도 프로젝트」 5개 컨소시엄, 54개 기업(기관) 참여하는 대규모 프로젝트로 VR 신시장 선점에 집중

☞ VR산업거점화로 VR캠퍼스, VR Developing Bed, VR성장지원센터 구축, '코리아 VR페스티벌'(참관객 8,018명)에 국내·외 기업 60개사 전시 참여

### ④ 지역특화 SW융합클러스터 확대 구축으로 R&D 및 창업 등 지원

- 국방(대전), 에너지산업(전남·광주) 등 지역특화 산업과 연계한 SW융합 클러스터 확대 조성 및 클러스터 간 협업·지역특성화를 통한 성과제고

☞ '14년 ~ '16년까지 직접 신규고용 1,583명, 매출증가 18.6%, 창업 265개사, 인력양성 5,007명, 사업화율 59.2%, 투자유치 74억원 등



## ② 글로벌 기업 육성으로 세계시장 선도

### ⑤ 국내 유망 스타트업의 해외 진출과 해외 스타트업의 국내창업 지원

- 국내 스타트업이 해외인재를 채용(53명)할 수 있도록 지원하고, 글로벌 창업경진대회를 통해 40개 팀의 국내 창업을 지원

☞ 글로벌 창업경진대회 개최(124개국 2,439개팀)로 세계 유망 스타트업을 발굴(40개팀)하고 액셀러레이팅프로그램\* 및 기업 연계 등 국내 안착 지원

☞ 해외 유사프로그램 매스챌린지(美, 1,700개팀), 프렌치테크 티켓(佛, 1,372개팀) 보다 높은 경쟁률로 전 세계 스타트업계의 한국에 대한 이미지 제고



## ③ 선진형 ICT 성장 인프라 강화

### ⑥ SW산업의 성장을 지원하는 산업생태계 조성

- 공공SW사업 다단계 하도급 구조개선(SW산업진흥법 개정, '16.1월)하여 정착시키고, SW가치를 인정하는 IP평가 보증제를 운영

☞ 공공SW사업당 하도급 기업 감소 : ('14년) 평균 5.7개 → ('16년) 3.2개

하도급 제도 이행률 제고('16.12) : (개선권고前) 44.9% → (권고後) 92.9%

☞ SW기업의 평균 보증금액 증가 : 기술보증 1.8억원 → IP보증 2.8억원

### ⑦ 체계적 R&D 관리를 통한 우수 연구성과 창출 지원

- R&D 기획부터 사업화에 이르는 전주기적 R&D 관리체계 정착으로 4차 산업혁명을 준비하는 R&D 추진역량 확보

☞ 인공지능(엑소브레인 등), 클라우드연계 자율주행맵 생성기술, 글로벌 의료솔루션 플랫폼, 3D 증강현실 구현을 위한 공간인식기술, 5G 미래 이동통신 기술 등

### ⑧ SW중심대학 확대 등 산업체 현장중심의 SW인력양성 추진

- SW중심대학 지속 확대를 통한 산업체 현장중심의 SW혁신 강화

☞ SW정원확대, SW특기자 선발 등 대학차원의 혁신적 학제 개편 및 비전공자 대상 SW기초교육 등 최신수요를 반영한 융합형 교육실시

\* SW중심대학 : '15년 8개 → '16년 14개(국민대, 동국대, 부산대, 서울여대, KAIST, 한양대)

\*\* SW정원확대 : '15년 1,722명 → '18년 1,967명(245명, 14.2% 증가)

## III. 2017년도 추진계획

- ① ICT 大융합 촉진으로 국가 경쟁력 확보 ..... 9
- ② 글로벌 기업 육성으로 세계시장 선도 ..... 13
- ③ 선진형 ICT 성장 인프라 강화 ..... 16
- ④ 창의적인 조직문화 형성 ..... 21

1

## ICT 大융합 촉진으로 국가 경쟁력 확보



### ① IoT·지능정보 등을 통한 ICT 융합 촉진

◆ IoT·지능정보 서비스를 발굴·개발해 새로운 시장을 창출하고 제조, 농업, 의료 등 기존산업에 ICT를 융합해 새로운 기회를 제공

#### ■ 국민체감형 지능정보 新서비스 발굴과 정밀의료 프로젝트 착수

○ 국민생활과 밀접한 분야\*를 중심으로 단기간에 현장 적용이 가능한 국민체감형 지능정보 서비스 5개를 발굴해 시범사업을 추진(4월~)

\* 의료, 교육, 금융, 법률, 유통, 스마트홈, 문화관광, 교통, 에너지 등

○ 민영 병원과 공동으로 ICBM(IoT, Cloud, Bigdata, Mobile) 기반의 정밀 의료 환경 구축과 통합플랫폼(P-HIS\*) 개발을 추진(5월~)

\* P-HIS : 'Post', 'Precision', 'Personalized' Hospital Information System

#### ■ IoT융합 제품과 서비스를 개발하고 스마트시티를 실증단지으로 운영

○ IoT기반 초연결 유망제품을 발굴해 개발하고, IoT+융합기술\*을 활용한 신규 서비스 모델 확산 지원

\* IoT+융합유망기술(8건) : 웨어러블, 드론, 딥러닝, AR·VR, 무인화 기술 등

○ 안전(부산), 환경(고양) 관련 제품·서비스 등의 실증환경을 제공하는 스마트시티를 운영하고, 미국 등과 함께 국제협력 모델을 개발

#### ■ 3D프린팅 시범사업을 추진하고, 시장 활성화 여건을 조성

○ 의료, 뿌리산업, 국방, 에너지 등 전략기술로드맵의 8대 활용분야를 대상으로 3D프린팅 기술 활용 부품제작 시범사업\* 실시(4월~)

\* 공공(국방, 재난안전), 의료(보조기, 수술기기), 산업(전자, 수송기기)

○ 지역별 K-ICT특화센터\*를 확대하고, 판교 K-ICT디바이스랩 운영을 활성화해 3D프린팅 신제품 개발을 다양화할 계획

\* ('15년) 경기, 전주, 대구, 경북 → ('16년) 충북, 대전, 광주, 부산 → ('17년) 진주

## ② 클라우드 서비스 활용 촉진

◆ 주요 산업에 대한 민간 클라우드 선도 적용으로 성공사례 확보, 국내 SaaS의 글로벌 진출과 클라우드 기반 창업 활성화

### ■ 클라우드 적용 시범사업을 추진하고 산업단지 클라우드 적용 확대

○ 교육·금융·의료 등의 민간 클라우드 적용 시범사업\*을 추진하고(4월~), 바이오, 지식서비스에 클라우드와 IoT, AI 등 신기술 융합과제 기획 추진

\* (금융) 핀테크 업체의 민간 클라우드 이용을 통한 SaaS 개발 지원(금융위 협업)

○ 전국 산업단지 내 중소기업이 산업단지에 특화되도록 개발된 SaaS\* 등의 도입이 확산될 수 있도록 지원(~'18.12월 1,100개)

\* 2D·3D 도면 및 기술문서 관리, 금형 공정·원가관리, 자재 공급망 관리 등 52종

### ■ 국내 SaaS의 글로벌 진출과 클라우드 기반 창업지원을 강화

○ 알리바바, 아마존웹서비스(AWS), KT 등 글로벌 클라우드 기업과 협력해 국내 SaaS기업을 전문기업으로 육성하고 해외진출을 지원

- 글로벌 기업의 인프라(PaaS·IaaS) 기반의 SaaS 개발을 위한 전문 기술 컨설팅, 글로벌 마켓플레이스 등록 등 마케팅\* 지원 추진(6월~)

\* 알리바바 콘테스트에 국내 SaaS 기업을 참가시켜 VC투자, 시장 진출 촉진(중국, 9월)

○ 생산공정관리의 산업혁신형 SaaS, 스타트업 대상의 아이디어형 SaaS 등 지원분야 개편\*으로 기업별 수요에 맞는 SaaS 개발 추진

\* ('16년) 기업·정보생활형 등 3개 분야(33개) → ('17년) 산업혁신·아이디어형 등 4개 분야(42개)

### ■ 클라우드 전문인력 양성과 클라우드 이용 환경 조성

○ 클라우드 산업인력 양성기관을 지정해 지원하고, 수요자와 공급자간의 투자 상담회, 클라우드에 대한 대국민 인식 제고 등을 추진

### ③ 디지털콘텐츠 신시장 창출

◆ 디지털콘텐츠 新시장 창출을 위해 CPND 융합프로젝트를 추진하고, 성장 단계별 지원체계 구축, 플래그십프로젝트 등을 추진

\* CPND(사물인터넷 시스템 아키텍처 : Contents-Platform-Network-Device)

#### ■ CPND 연계 융합 콘텐츠 제작과 글로벌 퍼블리싱 파이프라인 구축

- 중국, 동남아 등 목표시장\*의 수요를 반영한 글로벌 융합콘텐츠를 발굴 지원(4월~)
  - \* 중국(VR), 동남아(게임), 유럽(한류) 등 해외시장의 특성을 반영한 융합콘텐츠 발굴(15건 이상)
- 맞춤형 시장진출 전략, 현지화, 해외 서비스 등을 일괄 지원하는 글로벌 퍼블리싱 파이프라인 구축

#### ■ 창업→성장지원→해외전시 참가 등이 연계된 전주기 지원체계 구축

- 지원분야를 유망 실감형 콘텐츠와 융합콘텐츠로 집중하고, 제작시설 고도화 및 '한국 VR AR 콤플렉스' 개소
  - \* 누리꿈스퀘어(혁신벤처센터, VR성장지원센터, 기술혁신형중소기업센터)와 스마트콘텐츠센터(안양) 내 입주기업의 성장단계별 지원체계 연계
- VR 등 실감형콘텐츠와 융합 기업의 '창업→성장→글로벌화' 소주기 지원체계 구축을 통해 성장단계별 지원 프로그램\* 고도화
  - \* (창업) 스타트업 대상 전문 멘토링, 교육, 네트워킹 등→(성장) 원내 창업 및 성장지원사업연계 →(글로벌화) 국내외 비즈니스 매칭 지원을 위한 상설 전시 및 해외전시회 참가 지원(3건 이상)

#### ■ 新시장 선점형 실감콘텐츠 플래그십 사업 확대

- '16년(1차년도)의 게임·체험, 테마파크 등 플래그십 프로젝트 고도화와 VR의 대규모 수요 창출을 위한 선도 프로젝트 확대 지원
- VR·AR·MR 등을 중심으로 他분야로의 융합콘텐츠 확대를 통한 신규 플래그십 프로젝트\* 추진
  - \* VR 공간플랫폼(도심형 테마파크)에 적용 가능한 신규 플랫폼 발굴 지원 및 한류(K-POP) 콘텐츠 IP(지적재산권)와 연계한 신규 서비스 플랫폼 발굴 지원(2건)



#### ④ 지역산업과 SW융합 촉진

◆ ICT SW 융합을 통해 지역현안을 해소하고, 지역내 제조업 등에 SW를 적용시키는 전문기업육성 및 기업간 연계·협력 지원 강화

#### ■ SW융합을 통해 교통 등 지역문제를 해결하고, 클러스터간 공동사업 발굴

○ 산업, 환경, 인구 등의 지역사회 이슈를 선정하여, SW로 해결(1개 시범지역)하고, 전국 7개 SW융합클러스터\*간 공동사업 발굴

\* '17년 1개 지역(강릉) 시범적용 후, '18년 신규 사업에 반영·추진예정

< SW를 통한 지역문제 해결 적용분야(예시) >

구분	물	교통	관광	재해	복지
지역	▶ 춘천(취수원 흙탕물관리) ▶ 인천(상수 원/관리 플랫폼)	▶ 광주(혼잡완화) ▶ 대구(열섬문제 ,SW정의도로) ▶ 전주(생태도시 위한 교통)	▶ 강릉(경험교육 플랫폼화) ▶ 제주(원(舊)도심 활성화)	▶ 경남(해산물오염관리) ▶ 경북(산림병해충) ▶ 울산·전남(화학안전) ▶ 충남(농촌클리닉) ▶ 충북 (가축전염병)	▶ 부산 (초고령 웰니스)

\* 바이오·로봇(인천), 금융·보안·게임(경기), 농생명(전북), 에너지산업(전남), 국방(대전), 자동차·모바일(경북), 조선해양·수송기계(부산)

#### ■ 조선·해양분야의 부가가치 창출을 위한 SW융합 기술개발 지원

○ 현업수요, 로드맵 기반으로 조선·해양 ICT·SW융합 기술개발을 지원\* 하고 조선·해양 특화 ICT·SW융합 전문기업 육성체계\*\* 마련

\* 고장에측진단선박설비, 빅데이터를 이용한 해양플랜트 위험상황 최적관리 SW등(20개)

\*\* 조선해양ICT창의융합센터에 ICT·SW융합 품질검증 인프라 구축(10종) 등 실선(實船) 시험환경 제공

#### ■ 중소 SW융합제품 개발·상용화와 전통산업내 공개SW 적용확산 지원

○ 중소기업형 SW융합 제품·서비스를 개발\*하고, 제조업 등의 공개 SW신산업 분야 기술개발 프로젝트\*\* 등을 수행

\* 4대 기반기술(빅데이터, 분산처리, VR·AR, SDN)과 연계한 SW융합 R&D 과제 발굴·지원(48개과제)

\*\* AI, 클라우드 등 유망 신산업분야에서의 공개SW 기술개발(10개 과제)



## ① 글로벌형 ICT 창업 지원

◆ 지능정보 등 新서비스 모델에 부합하는 스타트업의 창업·성장과 해외 고급인력 및 기업의 유입 지원을 통해 글로벌 창업인프라 강화

### ■ 전문 엑셀러레이터를 육성하고, 글로벌 창업 생태계 지원체계 마련

- 대학·기업·해외 엑셀러레이터와 협력해 지능정보, Bio, 의료, 농업 등 전문분야의 ICT융합에 특화된 엑셀러레이터 선발(2개 이상)
- 창업·재창업 기업을 쏠주기로 지원하는 글로벌 창업 생태계 조성
  - \* 창업 : (발굴)스타트업 공모전→(보육)엑셀러레이터육성→(글로벌)해외IR/인턴십
  - \* 재창업 : (발굴)컴백캠프→(사업화)패키지형/민간투자연계형 지원→(글로벌)현지화 지원

### ■ 국제 대회·행사와 협약 등을 통해 해외 스타트업과 인재를 유치

- IoT, 빅데이터, 클라우드 등을 활용한 창의적 비즈니스 모델을 보유한 해외 스타트업(50개)과 글로벌 고급인재(50명) 유치
  - \* (스타트업) 新기술·新서비스 국내 유입을 위한 해외 스타트업 유치·정착 프로그램 운영(K-Startup Grand Challenge)을 통해 생태계 다변화 촉진
  - \* (인재) 글로벌 Job Fair, 다국적 해커톤 등 국내기업의 외국인력 매칭을 통해 해외 엔지니어, 마케터 등 고급인력의 생태계內 확보 추진
- 칠레, 프랑스 등과 스타트업 교류를 위한 협약(FSA : Free Startup Agreement)을 추진하여 스타트업 교류\* 및 해외 스타트업의 국내 정착 지원
  - \* 칠레(Startup Chile), 프랑스(French Tech), 말레이시아(MAGIC) 중 1개 이상 시범사업 추진
  - \* MSS(Multi-Cultural Star Startup) : 해외 인재 채용 및 비즈니스 모델의 글로벌화를 통해 다국적화 성과(매출/수출 증진 등)를 달성한 스타트업



## ② ICT 해외진출 확대

- ◆ **국내기업의 해외진출을 견인하기 위해 전략적 핵심시장에 집중하고, 주요국과 교류협력을 강화**

### ■ 해외진출 패키지 제작·배포 및 현지화·품질검증 지원

- SW제품 및 기업의 해외진출 준비도 제고를 위해 국가별 SW해외진출 지원 패키지(진출전략+현지화 개발가이드+수출계약 매뉴얼) 제작 및 배포(10월)
  - \* 일본 등 주요 해외진출 대상 국가를 중심으로 우선 추진
- 수출형 SW제품화 지원 과제에 대해 TTA(SW시험인증연구소)와 제휴하여 현지화·품질개선 수준 검증 추진
  - \* 언어·매뉴얼 현지화 및 해외 마케팅, TTA와 제휴하여 품질검증 테스트 제공(5건)

### ■ 주요 국가와 정례협의체 운영 및 중남미 교류 확대

- 미국, 영국, 중국 등 주요국가와 정례협의체를 운영하여 양자간·다자간 국제적 협력 네트워크 구축하여 ICT위상의 글로벌화(연 20개국)
  - \* 2017년 한-미 ICT 포럼, 한-중 ICT협력전략대화, 한-태 정보통신장관회의, OECD, ITU 등 연간 20여 개국 고위급(장차관급) 면담 및 회의 개최
- 중남미의 ICT교류확대를 위한 장관회의 및 국제컨퍼런스 개최(9월)
  - \* 주요국 장차관을 초청해 미래 ICT정책 선언문 공동발표 등 ICT 해외진출 교두보 마련

### ■ 해외진출 유망 제품군의 컨소시엄 구성 및 해외 수주 지원 강화

- 병원·의료, 스마트시티 등 전문 솔루션을 보유한 중소·중견기업, 공공기관-기업간 컨소시엄으로 구성된 공동진출 모델 활성화
  - \* 컨소시엄 구성(안) : 대기업의 영업력과 중소·중견기업의 기술력을 결합한 선단형 모델, 출연연-대학-기업간 협력, 의료기관-기업간 융합서비스 모델 등
- 정보화컨설팅(F/S), 기술전수(초청연수), 정책자문단(퇴직전문가사업)등을 연계한 수출지향형 정책기반 사업추진을 통해 수주 가능성 제고
  - \* F/S사업 수혜국 정부기관 대상 초청연수생 선발과 국내자문관 현지 파견(3개 과제 시범추진)



### ③ ICT 글로벌 진출 거점 강화

- ◆ 실리콘밸리 등 해외 거점별 해외진출 및 국제협력 프로그램을 활성화하여 ICT 해외진출 거점 기능을 강화

#### ■ 해외 권역별 특성 반영과 현지 특화 프로그램 고도화

- 현지진입·성장·수출확대를 위해 미국, 유럽, 아세안 등 권역별 특성을 반영한 현지화 특화 지원프로그램 추진 및 **본원 사업\***과 연계 강화

\* K-Startup 그랜드 챌린지, K-Global@실리콘밸리, 중소기업 현지 교류 협력 지원 등을 통해 글로벌 시장 게이트웨이 역할 수행

해외거점	주요 사업내용
KIC-실리콘밸리	○ 국내 창업 프로그램과 연계, 1차 검증된 유망 벤처의 초기 고객 발굴, 투자유치, 판로확보 등 초기시장 진입 지원 * 현지 투자유치 및 매출 등 500만불 이상 달성
싱가포르 IT지원센터	○ 현지 전문 마켓채널을 활용하여 SW솔루션의 동남아 고객사 확보를 지원하는 세일즈랩 프로그램 등 추진 * 현지바이어 솔루션 구매승인 2건 달성
KIC-유럽	○ 유럽내 주요 투자기관, 연구소 등과 협력채널을 구축하여 공동 프로그램(KIC 아우토반)을 확대하고 주요 성과 추적관리
인도 상생협력센터	○ 인도 SW 전문인력 활용 국내기업의 글로벌화 제품개발 및 양국 스타트업 간 교류·협력 활성화 확대 지원

#### ■ 해외 네트워크 확충

- 해외 거점별(미국, 유럽, 싱가포르) 현지 기관, 협회, 기업 및 한인 네트워크와의 **공조·협력체계 강화**

\* 현지 네트워킹 행사 및 정기 세미나 개최를 통해 실리콘밸리 주요 생태계 그룹(이스라엘, 인도, 중국 등) 및 유럽 스타트업 주요 허브(베를린, 런던, 암스테르담, 파리) 핵심 플레이어와의 교류·협력채널 확대

- **전략국가 및 분야별 수출협의체(5개)**를 구성·운영하여, 국가별 전문가와 해당국 진출희망 기업의 정기적인 네트워킹 환경 제공(분기 1회)

\* 기존 내국인 중심의 협의체를 탈피하여 내·외국인이 모두 참여하는 글로벌 멤버십 확보

### ① 건설한 ICT 생태계 조성

◆ SW중심사회 조기 실현, 제4차 산업혁명의 선도적 대응을 위한 SW·ICT정책연구, 규제개혁, SW가치 인정 등 건설한 생태계 조성

#### ■ 제4차 산업혁명에 대응하는 SW 정책연구 및 통계정보 제공

- 제4차 산업혁명 대응 장단기 정책연구, 시의성 있는 관련 법·제도와 생태계를 개선하고, SW시장 신기술 분석 등이 포함된 신규 SW정책 개발
  - \* SW산업생태계정책, 법·제도 개선, 인재육성정책, SW융합·안전정책 연구 등
- SW신기술 확보 및 산업 발전, 인재 육성과 일자리 창출, SW 친화적 법·제도 등 생태계 육성을 포괄하는 국가SW역량강화 종합대책 수립
  - \* SW정책연구소 내·외부 전문가 30여명으로 구성된 개방형 분과 운영
- 시대변화 요구를 반영한 SW통계기반 구축, 3차산업에서 SW역량을 파악하는 전문 SW통계 생산, SW기술 등 정기적 동향정보 제공
  - \* SW산업실태조사, SW수출통계조사, 산업별 SW중심 혁신활동조사, SW산업 주요통계·정보집 발간, SW통계포털 제공, SW산업 연간보고서·컨퍼런스 등

#### ■ 융합 확산 걸림돌 제거의 선제적 규제개선 및 SW기술금융 지원

- 정보통신실무위, 정보통신전략위 등 소관 법령에 근거한 절차에 따라 AI, ICBM, O2O 등 신산업분야 신규 규제개선 과제 발굴(19건)
  - \* ICT융합 관련 협회, 지역 ICT진흥원 등 다양한 채널을 통해 기업애로사항 수렴
- 신속처리·임시허가의 유효기간 종료 후 문제, 신청경로 제한 등의 문제점을 보완하고 실효성 제고
  - \* 제도설명회(10건), 유관기관 홍보(10건), 기업현장상담(10건), 규제백서(1건) 등 홍보 강화
- IP평가보증 지원 확대, 투자 유치 지원(기술가치평가 25건, 투·융자 110건) 등 지원방식 다변화를 통해 중소 SW기업 성장단계별 자금 연계 강화
  - \* VC, 크라우드펀딩 등 민간·공공투자 연계 및 스타트업·중소SW기업-투자자 네트워크 마련

## ■ 군장병·학생 대상 공개SW를 교육하고 SW중심사회포털을 통한 정책홍보 강화

- 국방산업 공개SW활용 확대를 위해 **군장병 교육 실시**(온·오프라인 1,200명)
  - \* 국방 분야에 우선 집중 및 점진적 타 도메인(금융, 의료 등)으로 확대
- 초중등-마이스터高-SW중심대학 등 **예비개발자를 대상으로 공개 SW개발 교육과 체험 프로그램 운영**
  - \* 한중일 공동 커리큘럼개발, 공개SW 개발자 대회(1회), 찾아가는 공개SW 체험캠프(4회) 등
- 우수한 SW관련 콘텐츠 확충·연계 등 SW중심사회 포털 기능 고도화를 통해 학생, 일반인, SW종사자 등 **다양한 계층의 SW가치 인식 제고**

## ■ SW품질 혁신을 위한 SW공학기술 보급과 및 SW발주 정보 제공

- **소산업에서 SW 고신뢰·품질 확보** 주도를 위한 산업분야(철도, 의료, 제조 등)별 **SW신뢰·안전성 확보기술 가이드 개발·배포**
  - \* 공통 및 철도분야 가이드를 고도화하고, 의료·자동차분야 추가 개발
- 중소기업의 SW품질 경쟁력 강화를 위해 품질 컨설팅, SW공학 도구 등을 활용한 **중소기업의 SW공학기술 내재화 프로젝트 지원**
  - \* SW공학기술 현장적용 지원(20개), 현장 멘토링을 통한 품질개선 지원(120개)
- SW품질관리 효율화 방안 제시, 사용자 중심의 제품검증 등 SW품질 수준 향상 지원을 통해 **SW R&D 품질혁신 우수사례 확보**
- 공공SW사업의 비용·일정·규모·품질정보\* 등 **발주 정보 수집·제공 서비스(170건 이상)를 통한 SW시장의 건전성 확보**
  - \* SW사업정보저장소를 통한 객관적·정량적 데이터 기반의 SW사업대가 산정 및 공공SW 사업정보 조회·추정 등 발주관리 관련 최적화된 서비스 제공
- 산재된 SW제품정보를 통합해 제공하여 **공공 SW사업부터 패키지 SW 우선 검토 유도**
  - \* SW자산뱅크의 SW기술·자산정보, SW산업정보시스템(SWIT)의 분리발주대상 SW 정보 등 통합 운영

## ② ICT R&D 경쟁력 강화

◆ 4차 산업혁명과 급변하는 ICT 기술변화에 대한 대응 및 글로벌 ICT 주도권 확보를 위한 기술혁신 역량 확보

### ■ ICT 패러다임 선도를 위한 미래 新기술 발굴 및 신규 R&D과제 기획

- ICT R&D 패러다임 선도를 위한 '22년까지의 중장기 ICT R&D 중장기 전략을('18~'22) 수립\*하고 ICT 핵심 정책 아젠다 발굴
  - \* 4차 산업혁명 및 지능정보사회 도래에 대한 미래핵심기술 확보를 위한 기술·시장창출·투자계획 등 제시
- 4차 산업혁명 도래에 따른 국가 R&D 전략 수립 지원을 위해 4차 산업혁명 선도기술을 대상으로 데이터 기반 기술수준평가 추진
  - \* 4차 산업혁명 선도기술 : IoT, AI, 빅데이터·클라우드, 3D프린팅, 지능형 로봇
- 개방형·사전 기술기획 체계를 강화하여 R&D 기획의 고도화 추진
  - \* 다양한 분야 전문가가 참여·협력하는 개방형 기획을 기반으로 기술수요조사, 기술수준조사, 미래유망기술발굴, 기술로드맵수립 등 사전기획 체계화·과학화
- 지능정보사회 등을 대비한 핵심 기반기술 확보를 위해 미래 유망 전략분야에 대한 신규 과제기획 추진
  - \* (중점분야) 5G, 지능정보기술, 양자ICT, 지능형반도체, 블록체인, VR/AR, UHD 등
- 글로벌 ICT정책 이슈 종합 분석·제공 및 기술·산업통계 역량 강화
  - \* 해외 ICT R&D 정책동향, ICT 수출입 실적분석(매월), ICT R&D통계 마련 등

### ■ 개방형·책임 평가 등 평가체계 고도화 및 수요자 중심 사업관리

- 자유공모방식 확대, 중소기업 R&D 바우처 제도, 단계별 연구지원 방식의 창조씨앗 R&D 등 창의·혁신적 연구개발 지원 확대
- ICT R&D 평가의 공정성·전문성 제고를 위한 개방형·토론형 평가, 온라인 사전검토 등 평가방식 다각화 및 컨설팅 개념 평가 추진
  - \* 과제성격에 따른 전문그룹(학회 등) 연계형, 수요자 연계형 등 개방형 평가 확대

- 특허, 논문 등의 양적 성과지표를 성과중심의 질적 지표로 개선
  - \* (논문) 건수→영향력지수(피인용 횟수 등), (특허) 출원/등록건수→특허등급지수
- 우수 평가위원단 구성(300명), 상피제도 완화, 책임평가위원제 확대 등을 통한 평가 전문성 제고
  - \* (책임평가위원제) 과제 선정 참여 핵심전문가가 과제 종료까지 평가·자문 수행
- 수행기관의 연구몰입 환경 조성을 위한 진도점검·연차평가 일원화 등 평가횟수 축소 및 제출서류 축소 등 행정업무 간소화
  - \* 컨설팅 중심 진도점검, 연차평가 등 최소화 및 중간모니터링 제도 시범도입
  - \* 연구서식을 '16년 대비 25% 감축, 사업계획서에 포함된 내용의 제출 생략
- 실시간 사업비 관리시스템(이지바로)을 모든 R&D 사업에 적용 및 국세청·연구비카드사와 연계하여 전자증빙 검증 추진
- 대학의 소액과제(1억원 미만) 대상 無평가(연차평가 대신 중간모니터링을 통해 실적 점검) 방식의 Grant제도\*를 도입하여 연구몰입도 제고
  - \* 세계 최초·난제기술을 해결하는 도전적 기초연구에 대한 자율적 수행 및 관리 제도

## ■ R&D 바우처 지원 확대 등을 통한 R&D 성과물의 사업화 촉진

- ICT 중소·중견기업 R&D성과의 조기 사업화 지원을 위한 사업화 바우처 병행 지원 등 R&D 바우처 지원 확대
- 우수 아이디어의 사업화 및 창업·재도전 기술개발 등 ICT 중소기업의 지속성장을 위해 출연·융자방식의 단계별 사업화 지원
  - \* ICT유망기술개발지원(출연), 정보통신응용기술개발지원(융자)
- R&D전주기(기획-개발-사업화)에서 실사용자의 요구사항을 반영, 기술개발 내용을 함께 수정·보완하는 시범 도입
- 기술사업화 페스티벌, 기술거래 로드쇼 등 ICT R&D 성과확산을 위한 기술마케팅 및 지재권·투자유치 등 사업화 컨설팅 강화
- ICT 연구시설·장비 공동활용, 시험인증, 애로기술 지원, 융합신기술 테스트베드 구축 등을 통한 중소기업의 경쟁력 강화

### ③ 창의·융합형 ICT 인재양성

◆ 전공실무 및 글로벌 역량강화 중심으로 인재양성체계를 개편하여 창의·융합형 ICT 인재양성 추진

#### ■ 대학ICT연구센터(ITRC) 신규과제 기획 및 SW스타랩 추진

- 지능정보 등 K-ICT 10대 전략 중심으로 기술·시장전망, 기술수요 등을 반영한 대학ICT연구센터 사업에 최적화된 신규과제 기획
  - \* 신규 기획 시 센터 연구과제와 연계한 전문영역별 맞춤형 전공실무 교육과정 및 Grand ICT연구센터 내 기업맞춤형 K-ICT나노학위(Nanodegree) 과정 도입
- 지능정보 등 대학 Lab 중심의 R&D 역량강화를 위해 5개 분야\*에 대한 SW개발 위주의 연구를 지향하는 SW스타랩 신규 추진
  - \* 5개 분야 : DBMS, 지능형 SW, 분산 컴퓨팅, UI/UX, 알고리즘

#### ■ SW중심대학 확대 및 초중고 SW활동(캠프, 동아리) 지원

- SW중심대학 확대\* 및 SW교육 혁신을 가속화하고, 이를 통해 도출된 우수교육성과·콘텐츠 등을 대학사회 전반으로 개방·공유·확산
  - \* SW중심대학(수) : '16년 14개 → '17년 20개 → '19년까지 30개로 확대
- 초중등 SW캠프 확대 및 방과후 SW교육·교사연수·고교동아리 지원
  - \* 대학생 SW봉사단(가칭 'Hi-SW봉사단') 구성으로 고교 SW동아리 교육과정 지원
- 한중 SW교육 포럼 및 대학간 공동프로젝트 수행 등 인적교류 강화
  - \* 2차 포럼 : '17년 4월중, 한국(제주) 개최 예정(중국 SW시범학원 NPSS)
- SW마에스트로 도제식 교육 장점 강화 등 아키텍트급 인력양성 기반 마련

#### ■ 글로벌 ICT 학점연계 인턴십 신규 추진 및 TOPCIT 개선

- 글로벌 역량 갖춘 문제해결형 우수인재 양성을 위해 '글로벌 ICT 학점연계 인턴십' 신규 추진
  - \* 실리콘밸리 ICT중소·스타트업 기업에 통합과정(국내1개월+해외5개월) 인턴십 실시
- TOPCIT(ICT역량지수)을 SW전공학생에게 필요한 SW기초 핵심능력 위주로 개선하고 ITSQF(SW산업역량체계) 인정기준으로 반영 추진

4

## 창의적인 조직문화 형성



### ① 성과 중심 경영체계 운영

◆ 조직을 성과중심 체계로 전환하고, 재정사업의 우선순위 조정, 공정한 사업평가관리 체계 운영에 주력

#### ■ 개인별 목표관리체계를 개편하고, 성과별 보상체계를 안정화

- 부서별·개인별 목표가 명확하고 성과측정이 공정한 목표관리체계로 개편하고, 성과별로 보상받는 성과연봉제도의 안정화 추진(6월)

#### ■ 재정투입 우선순위를 목표에 따라 조정하고, 공정한 평가체계 운영

- 재정사업의 투자 우선순위를 미션과 전략에 따라 재조정(4월)하고, 사업자선정, 결과 평가와 정산 등의 관리업무를 공정하게 운영



### ② 고객 중심 서비스 강화

◆ 투명하고 공정한 고객서비스를 제공하고, 대국민 신뢰회복을 위한 반부패·청렴 활동 강화

#### ■ 투명하고 공정한 고객서비스 제공

- 사업부서의 사업자선정, 사업평가, 사업비 정산 등의 권한을 관리 부서로 이관해 집행하고, 평가과정을 영상 녹화해 필요시 제공

#### ■ 반부패·청렴활동 강화로 청렴우수기관 재진입

- 반부패 윤리대책('16.9)의 이행실적 점검, 보직자 청렴이행계획 시행(1월), 청렴스토리 전파 및 NIPA 청렴 인식 분석 등 청렴 리더십 강화
- 청탁금지법 등 청렴교육(4회), 음부즈만 운영 등으로 취약분야 사전예방

# 참고자료

1. 2017년도 부설기관 주요 업무계획 .....	23
2. 주요 용어 설명 .....	40

## 1. 소프트웨어정책연구소

**1**

**일반현황**

**■ 개요**

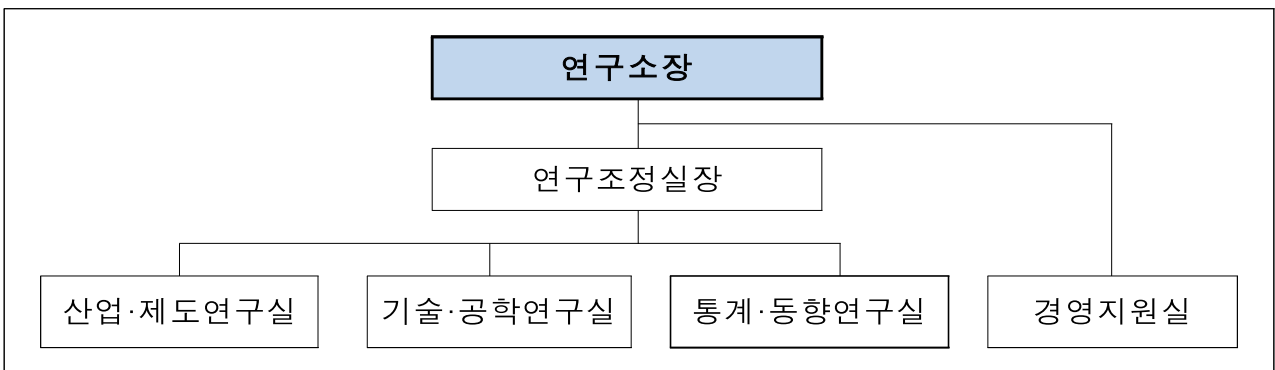
- (설치근거) 정보통신 진흥 및 융합 활성화 등에 관한 특별법 제24조 (소프트웨어정책연구소 운영)
- (설치목적) 국가 SW정책 중앙연구소로서 SW를 활용하여 산업의 경쟁력을 제고하고 사회혁신을 도모하는 정책대안 수립
- (설치일자) 2014. 3. 31 개소

**■ 주요기능**

- SW 정책연구, SW 신사업 발굴 및 기획
- SW 산업 통계, 정보 분석·제공 및 공유
- SW 진흥 및 융합 활성화를 위한 중장기 계획 수립
- 해외 SW 산업 및 정책 동향 분석, SW 정책 관련 자문

**■ 조직 및 인력**

- (조직) 4실



- (인력) 정원 31명, 현원 36명(정규 31명, 계약 5명)

■ 예산 : 7,215백만원

(단위 : 백만원)

수 입	예 산	지 출	예 산
1. 정부출연금	3,007	1. 인건비	2,531
가. 일반회계	2,547	2. 경상비	16
나. 정보통신진흥기금	460	3. 사업비	4,668
2. 국고보조금	4,208	가. SW산업경쟁력강화	4,668
나. 정보통신진흥기금	4,208	4. 예비비	-
3. 기타수입금	-		
합 계	7,215	합 계	7,215

## 1. SW생태계 활성화 정책을 통한 국가 경쟁력 강화

◆ 전통산업의 디지털 전환과 신SW출현에 따라 이에 대응하는 새로운 법제도, 교육, 인력 수급 체계 개선

### ○ 전통산업의 디지털 전환과 신SW출현에 대응하는 정부의 역할 연구

- 공공SW사업 발주제도를 EU 등 선진국 수준으로 고도화하고, 이를 통해 강건한 SW생태계 환경 연구

\* 공공SW발주제도 선진화 연구반 운영(~8월限)

- 산업 및 산업간 융합 촉진을 위한 다양한 전통산업의 디지털화 전환 패러다임에 대응할 수 있는 정책 발굴

\* 디지털 전환에 대응하는 SW기업 생태계 연구(~12월)

- 공개SW 생태계 혁신체제와 참여자간 협업의 성공사례 발굴 및 분석을 통한 공개SW활용 촉진을 위한 정책 수립

\* OSS 혁신 기업 기초조사(6월), 커뮤니티의 SW생산·지식이전·공유 체계 수립(12월)

### ○ 지능정보사회로의 성공적 이행을 위한 법제도 및 국제조약 연구

- 지능정보사회에서 SW와 인공지능으로 인한 사회문제의 해결, 위험관리를 위한 선제적 체계 수립을 위한 법제도 연구

\* 공공데이터 등 빅데이터 활성화, 인공지능을 활용한 사회문제 해결 방안마련(12월)

- SW 및 디지털콘텐츠 관련 국제조약에서 소스코드 요구, 디지털콘텐츠 무관세화 등에 따른 국내 산업에 미치는 영향 분석 및 관계부처 정책 지원

\* FTA, TPP, TISA 등 국제조약의 논의 과정에서 쟁점 파악과 대응 체계 마련(수시)

\* SW와 지적재산권 관련 국제협약 동향 연구(~12월)

- **SW정규교육(초·중등) 체계 확립과 SW인력의 수급 체계 연구**
  - '18년 초·중등 SW정규교육 실시에 대비하는 현장 밀착형 교육 인력 확보를 위한 미래부 및 교육부 등 국가차원의 SW교육 지원체계 마련
    - \* SW교사의 질적 수준 제고 방안 수립 및 SW멘토스 확대 지원(수시)
  - SW분야의 양성 평등과 경력단절여성의 일자리 창출을 위한 근로 현황 분석 및 선제적 대응을 통해 균형 있는 인력 수급을 위한 정책 연구
    - \* SW분야 경력단절여성의 재취업 지원방안 연구(~12월)
  - SW개발자의 근로 조건, 처우 개선을 위한 과학기술인 우대정책 분석과 SW개발에 대한 인식제고 및 사회적 분위기 조성 정책 연구
    - \* SW개발자 재교육 프로그램 설계 및 SW기업의 문화개선 방안 마련(~12월)
- **개방형 연구 플랫폼 구축 및 국가SW역량 강화 종합 대책 수립**
  - 국가 경쟁력의 핵심으로 부상하고 있는 SW신기술 확보 및 산업 발전 방안, 인재 육성과 일자리 창출, SW 친화적 법·제도 등 생태계 육성을 포괄하는 ‘국가SW역량강화 종합대책’ (가칭 : Soft Power Korea 2025) 마련
    - \* 대내외 전문가 30~50명으로 구성된 개방형 분과로 운영

## 2. 제4차 산업혁명에 대응하는 SW 융합 기반 강화

◆ SW신기술 역량제고 정책 연구, SW 융합을 위해 요구되는 SW 기반기술 확대 연구, 초산업을 위한 SW 융합 활성화를 위한 신사업 발굴을 통해 제4차 산업혁명에 대응하는 SW 융합기반 마련

- IoT, 빅데이터, 인공지능 등 SW신기술에 대한 시의성 있는 분석과 정책적 대응을 통해 글로벌 시장에서 경쟁할 수 있는 신기술 확보 및 역량 제고 정책 수립
  - IoT, 빅데이터, 인공지능 등 SW신기술 동향, 기술특성, 산업영향 분석 및 기술 확보 전략 수립
    - \* SW신기술 연구기반 확보('17) → SW신기술 사업화 방안('18) → 평가·검증을 통한 정책고도화('19)
    - \* 인공지능, 자율주행차 등 신기술에 활용할 고성능 컴퓨팅 기술(뉴로모픽칩 등) 선점

- 민간 수행이 어려운 고비용·고위험 분야의 국가 주도 장기·대형 SW R&D과제 발굴하고, SW 산업 특성을 고려한 연구개발 사업의 지원 및 평가체계 개선방안 도출
- SW의 복잡도와 의존성이 심화되는 새로운 기술 환경변화에 대응하고 산업 전반에 SW융합을 위해 요구되는 SW안전 및 공학 연구
  - SW안전 보장을 위한 SW 안전 인식 제고 및 SW 안전 마스터플랜 기반 SW 안전 강화를 위한 정책 연구
    - \* 지능정보사회 국가안전망 리모델링, SW안전 정보공유 체계 구축 연구, 지속적 SW 안전 관련 콘텐츠 확대 및 컨퍼런스 개최(11월)
  - 새로운 기술 환경변화에 대응하는 실용적인 SW공학 역량 제고를 위한 요구공학(requirement engineering) 연구
    - \* 신뢰성 보장을 위한 요구공학 연구('17) → 제품, 서비스 개발을 위한 요구사항 명세 선진국 사례 연구('18) → 신기술 적용 요구사항 명세('19)
- 산업 전반의 SW역량을 높이고, 새로운 산업과 시장 창출을 위한 SW융합 신사업 발굴 및 기획
  - 산업, 정부부처 등 각 주체가 보유한 역량을 결집, 시너지 창출 가능한 SW융합 신사업 기획
    - \* 국방 분야('17), 교통/의료 등 공공서비스(18), 금융/유통 등 민간서비스('19)

### 3. 국가 SW통계 체계 고도화

◆ **소산업의 SW역량을 파악할 수 있는 통계체계를 확립하고, SW통계·정보 허브 역할을 통해 정책 및 기업전략 수립 지원**

- SW산업/융합 통계 체계 고도화에 관한 연구
  - SW통계 생산·관리 현황 분석, 해외 SW통계 생산체계 비교 및 SW 통계 수요 분석을 통해 국가 SW통계체계 확립을 위한 개선방안 도출

- \* 유관기관 통계 생산 체계 분석, 주요국 국가 SW통계 거버넌스 분석 등을 통한 국가SW통계 체계 확립 및 통계 생산 중장기 로드맵 수립
  - \* 품목, 매출액 비중 방식으로 산출되는 SW인력 통계 등 정합성·신뢰성이 부족한 현행 SW산업 통계들을 합리적으로 개선
- SW산업/융합 산업 관련 실태조사 연구를 고도화하여 **전문SW통계로서의 위상을 정립**하고 정책 활용성을 극대화
- \* SW산업실태조사를 고도화하여 공식 통계로 활용성을 확대하고, SW수출통계 조사는 통계 정합성·신뢰성 제고를 위해 조사체계 개편
  - \* 소프트웨어에 걸친 SW융합 혁신활동을 파악하는 통계조사를 고도화하고, 산업별 디지털 전환 수준을 진단할 수 있는 Framework개발
- 4차 산업혁명에 대응하는 SW 新통계체계 구축에 관한 연구
- **SW지표체계 개선** 연구를 통한 국내 SW산업의 글로벌 위상을 객관적이고 체계적으로 제공
- \* SW산업의 국가 경제적 파급효과 분석을 통한 타산업 대비 SW산업의 경제 성장기여도, 부가가치 및 고용창출효과 연구
  - \* SW산업의 경쟁력을 진단할 수 있는 지표 발굴 및 해외 주요국과의 비교를 고려한 계량화된 지수 개발
- 4차 산업혁명 시대에 대비한 **SW인력의 중장기 수급전망 분석**
- \* 국내 SW인력 고용현황, 인력수요, 공급현황, 미래 SW인력수요전망 등을 도출하여 SW인력 관련 정책방향 제시
  - \* 고용정보원/직업능력개발원 등 인력전망 전문기관과 공동연구 수행
- SW산업 동향 및 SW통계 정보 허브 구축
- **SW 통계정보 공유**를 통한 기업전략수립 및 정책개발 지원
- \* (SW통계포털 및 통계자료집) SW주요 통계를 한 곳에 모아 이용자가 원하는 통계를 한 번에 찾을 수 있는 one-stop 통계 서비스 제공
  - \* (연간백서) 국내 SW산업, 시장, 통계, 기술, 정책에 관한 체계적이고 종합적인 정보제공
- 정기간행물, 연구보고서 발간 및 전망컨퍼런스 개최를 통한 **SW산업, 시장, 기술의 현재와 미래 조망**

- \* (월간 SW중심사회) 매월 최신 SW이슈에 대한 칼럼, 국내 주요 SW기업 인터뷰 및 주요 SW산업·정책 동향 수록
- \* (SW산업전망보고서) 2018년도 SW산업 시장 전망 및 10대 SW이슈 예측을 통한 시사점 및 대응전략 도출
- \* (SW산업전망컨퍼런스) SW산업 최신 시장·기술동향 전파 및 미래 비전 공유의 장 마련

## 4. 대국민 SW정책서비스 강화

◆ SW가 경제·사회 전반으로 확대됨에 따라 SW정책의 역할과 중요성에 대한 대국민 홍보, SW정책에 대한 의견 수렴 등을 통해 대국민 이해도 향상 및 산업과 사회가 요구하는 SW정책수립 환경 조성

- 대국민 SW정책의 홍보, SW에 대한 인식 제고, SW정책에 대한 의견 수렴 등 소통을 위한 정책서비스 창구 구축 및 운영
  - SW중심사회 포털에 SW정책, 통계, SW 산업·기술 동향 정보제공을 강화하고, 산업현장의 갈등을 해소할 수 있도록 상담창구 마련 등 양방향 소통의 장 조성
  - 매월 SW관련 이슈에 대한 해당분야 전문가 및 이해당사자의 의견을 수렴하고, 공감대를 형성할 수 있도록 SPRi 포럼 개최
- SW에 대한 국민 인식제고를 위해 일반 국민들이 쉽게 정보를 접하고 이해할 수 있도록 동영상 등 다양한 콘텐츠 제작 제공
  - (이슈리포트) SW분야 이슈, 산업트렌드에 대해 국민이 쉽게 접하고 이해할 수 있도록 분석·정리한 연구 리포트 온라인 발간
  - 월간SW중심사회 등 SW산업 기술동향 정보를 가독성 높은 매거진 타입으로 제작하여 온라인 제공하고, 포럼, 세미나, 5분칼럼 등 수요자 지향적인 동영상 콘텐츠를 제작하여 온라인 제공(수시)

## 2. 정보통신기술진흥센터

### 1 일반현황

#### ■ 개요

- (설립근거) 정보통신 진흥 및 융합 활성화 등에 관한 특별법 제32조 (정보통신융합 등 기술·서비스 개발 등의 지원)
- (설립목적) ICT R&D 지원을 통한 정보통신기술 및 산업진흥
- (연혁) 정보통신기술진흥센터 개소('14.6.5)

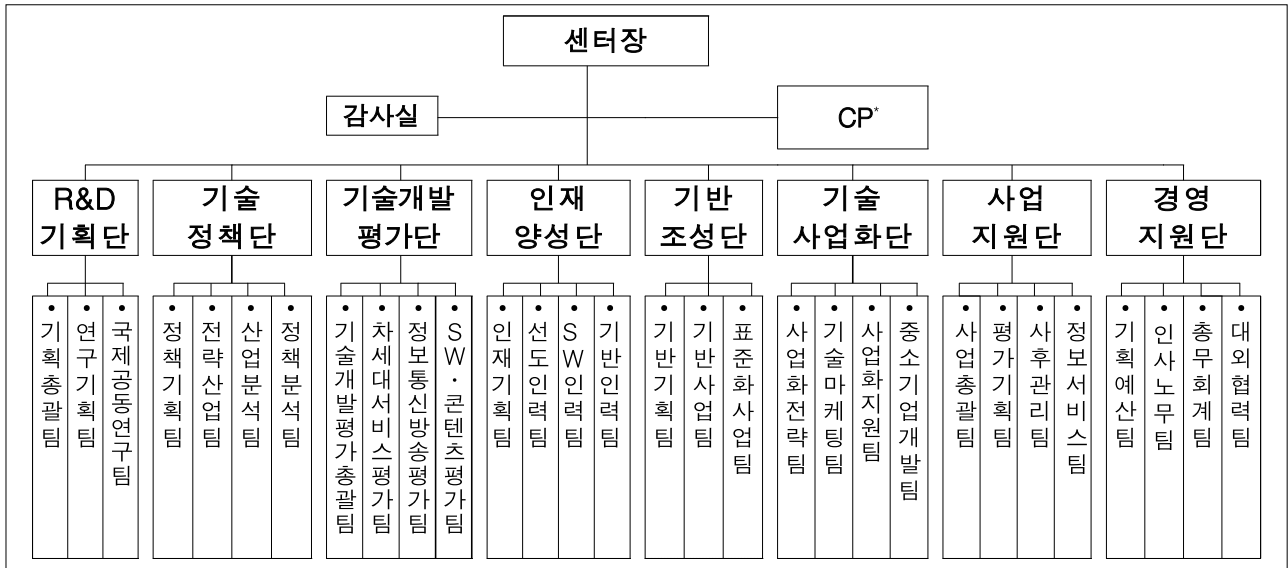
#### ■ 주요기능

- ICT R&D 기술개발 전략 및 기술기획
- ICT R&D 정책연구, 정보 조사·분석 및 서비스
- 정보통신 기술개발사업 협약·평가 및 지원
- ICT R&D 성과확산 및 기술이전·기술사업화 촉진
- 정보통신 전문인력 양성 및 연구기반조성

#### ■ 조직 및 예산

- (조직) 8단 30팀 1실
- (인력) 정원('17년) 194명, 현원 255명(정규 192명, 계약 63명)
- (예산) 9,545억원('17년)

## < 조직현황 >



\* CP(Creative Planner) : 창조경제 민간전문가(네트워크, 전파·위성, 기반SW·컴퓨팅, 정보보호, ICT 디바이스, 융합서비스, SW, 이동통신, 방송·스마트미디어, 디지털콘텐츠 등 10개 분야)

## < 예산현황 >

(단위 : 백만원)

구 분		예산	구 분		예산	
일반회계	첨단융복합콘텐츠기술개발	27,482	정보통신기술인력양성	50,728		
	IT·SW융합산업원천기술개발	90,000	정보통신창의인재양성	38,346		
	범부처GigaKOREA사업	73,270	정보통신방송표준개발지원	25,030		
	ICT산업융합보안솔루션개발	2,850	기금운영비	14,085		
	웨어러블스마트디바이스부품소재사업	4,900	<b>소 계</b>	<b>422,763</b>		
	글로벌혁신생태계 조성	7,700	방송통신산업기술개발	101,797		
	<b>소 계</b>	<b>206,202</b>	한국전자통신연구원연구개발지원	104,505		
정보통신진흥기금	SW전문인력역량강화	18,406	방송통신기금	정보보호핵심원천기술개발	54,617	
	디지털콘텐츠원천기술개발	16,907		차세대네트워크기반구축	11,278	
	SW컴퓨팅산업원천기술개발	114,249		주파수활용여건조성	7,184	
	전자정보디바이스산업원천기술개발	35,135		ICT진흥및혁신기반조성	6,481	
	USN산업융합원천기술개발	2,727		정보통신연구기반구축	23,120	
	ICT유망기술개발지원	38,053		방통융합기반정책연구	1,498	
	사물인터넷융합기술개발	27,561		스마트미디어기술개발사업화지원	2,700	
	정보통신R&D평가관리비	8,180		<b>소 계</b>	<b>313,180</b>	
	기술확산지원	17,415		지특	해외통신망사업자인증랩구축	5,866
	ICTR&D기획및분석지원	8,851		<b>소 계</b>	<b>5,866</b>	
	개방형스마트홈기술개발및실증	2,500		우특	우정기술연구개발사업	3,954
	중증질환자After-care기술개발및실증	1,800		<b>소 계</b>	<b>3,954</b>	
	SW산업기반확충	2,540		<b>전기이월 : 2,582</b>		
공공SW사업선진화	250	<b>총계 : 954,547백만원</b>				

## 1. ICT R&D 전략의 리더십 확보

### ① ICT R&D 기획의 전략성 강화 및 기획체계 개선

제4차 산업혁명과 급변하는 ICT 기술변화에 대한 선제적 대응 및 글로벌 ICT 시장 주도권 확보를 위한 기술혁신 역량확보에 주력

#### □ 4차 산업혁명 대응을 위한 ICT R&D 기획 역량 강화

- ICT R&D 패러다임 선도를 위한 '22년까지의 중장기 ICT R&D 중장기 전략('18~'22) 수립 및 ICT 핵심 정책 아젠다 발굴
  - 4차 산업혁명 및 지능정보사회 도래에 대비한 미래 핵심기술 확보를 위해 기술·시장창출 전략, 투자계획 등 ICT R&D 발전전략 제시
  - ICT R&D 전략포럼(9월), ICT가 이끄는 4차 산업혁명 국제컨퍼런스(10월) 등을 통한 R&D 전략 및 실천방안 모색
- ICT R&D 사전 기술기획, 개방형 기획 등 기획체계 고도화
  - 4차 산업혁명과 지능정보사회에 대비한 핵심 기반기술 확보를 위해 미래 유망 전략분야에 대한 신규 과제기획 추진
    - \* (중점분야) 5G, 지능정보기술, 양재ICT, 지능형반도체, 블록체인, VR/AR, UHD 등
  - 4차 산업혁명 선도기술을 대상으로 논문·특허 등 데이터 기반 기술수준 평가 및 기술력 향상 방안 마련

#### □ ICT R&D 기획시스템 개선 및 현장 착근 강화

- ICT R&D 성과 가시화, 연구자 친화 환경 조성 등 ICT R&D 지원체계 및 프로세스를 꾸준히 개선하여 연구현장 적용
- 산·학·연 수행주체별 연구성과 극대화를 위해 '정부 R&D 혁신방안('16.5월)' 추진과제의 ICT R&D 연구현장 착근을 위한 지속관리
  - \* 개방형 R&D 기획·평가, 연구자 중심 지원, 연구개발의 성과 연계 강화

## ② 탈주격형 ICT R&D 정책 개발

ICT 정책을 선도하고 정책성과를 확산하는 선순환 체계의 확립 및 기술·산업 통계 등 정책개발 준비도 제고

### □ 현장중심의 ICT 정책 개발 총괄 지원

- 4차 산업혁명 시대의 선제적 대응을 위한 ICT혁신정책\*과 新산업 육성 전략\*\* 수립을 총괄 지원

\* K-ICT전략 2017, (가칭)Scale-up 기업 육성전략 등

\*\* (가칭)커넥티드 휴먼디바이스 육성전략, 디바이스기업 해외진출 마스터플랜 등

- 대외 현장 소통 채널 활성화, 정책협력플랫폼 지속 운영을 통한 정책이슈 발굴로 정책개발 수립을 적극 지원

\* K-ICT 협의회 위원장 간담회, 커넥티드 휴먼디바이스 연구회 운영 등

### □ ICT 정책 성과 확산 및 정책 준비도 제고

- 지능정보 등 ICT 전반의 정책성과 모니터링·분석\*, 스마트 디바이스 인프라 전담지원\*\* 등을 통한 정책 실효성과 대국민 인식제고

\* 성과점검(분기), K-ICT 전략 인지도·시장 체감도 조사 등

\*\* 제품화지원·상시컨설팅(5월), 공모전(8월), 성과홍보(150건이상)

- 중장기적 글로벌 ICT 방향성 제시 및 우리 ICT의 정책·산업 성과 공유 등을 위한 ICT산업전망컨퍼런스(11월) 개최

- 4차 산업혁명 핵심 분야에 조기 대응과 정책 수요의 적기 충족을 위해 정책고객·외부 전문가 간 협업을 통한 사전 정책연구 강화

\* ICT 중장기 환경변화 전망('18~'20), ICT 정책아젠다 발굴 등

- 글로벌 ICT 정책 이슈를 종합 분석·제공하고, 기술·산업통계 역량 강화로 증거기반 정책개발 지원 강화

\* 해외 ICT R&D 정책동향, 과학기술&ICT 정책·기술동향, 신규 ICT품목 출시 현황 조사 및 통계 생산, ICT 수출입 실적분석(매월), ICT R&D통계 작성 등

## 2. 우수한 ICT R&D 성과창출

### ① 지능정보사회 주도를 위한 핵심기술 R&D 관리 고도화

지능정보사회 주도를 위한 AI 1<sup>st</sup> 전략 중심으로 R&D 관리체계를 고도화하고, 5G, 양자ICT 등 미래 핵심기술 분야 연구관리 내실화

- AI 1<sup>st</sup>전략 중심으로 기술개발, 인재양성, 글로벌 협력 등을 집중하여 지능정보사회를 주도할 수 있는 핵심기술 개발 지원
  - 기술격차 조기극복을 위한 요소기술·핵심원천기술 확보전략, 분야별 투자방향 등 인공지능(AI) R&D 로드맵 수립
  - R&D 과제기획부터 평가·관리, 사업화, 표준화까지 목표중심의 일관된 R&D 관리를 통해 AI 핵심원천기술 개발성과 창출
  - AI분야 기획·평가 전문성 제고를 위한 글로벌 전문가 Pool 구축
  - AI분야 대학연구센터, SW스타랩 등 지능정보사회 핵심인재 육성
- 5G, 양자ICT 등 4차 산업혁명 주도를 위한 핵심역량 강화
  - 5G 시범서비스, 양자ICT 핵심기술개발, 실감형 콘텐츠 선도기술 확보, 블록체인 활용기반 조성 등 ICT R&D 성과 극대화
  - ICT R&D 민간 클라우드 이용 활성화를 위한 기반 조성 및 민간 클라우드 이용 우수사례 발굴
  - 글로벌 경쟁력 강화를 위한 한-EU 국제공동연구 확대를 통해 AI, 양자ICT 분야 등 신규사업에 대한 오픈 이노베이션 강화
- R&D 성과 극대화를 위한 창의적 연구개발 및 사업화 지원 촉진
  - 자유공모방식 확대, 중소기업 R&D 바우처 제도, 단계별 연구 지원방식의 창조씨앗 R&D 등 창의·혁신적 연구개발 지원 확대
  - ICT 기초연구실 사업을 통해 전략기술 분야의 기초이론·실험적 연구에 대한 장기연구 수행 지원

## ② ICT R&D 평가·관리체계 혁신

ICT R&D 관리의 공정성·전문성을 확보하고, 연구자 중심 R&D 관리체계를 확립하여 우수한 연구성과 창출을 지원

### □ 평가의 전문성 강화 및 평가체계 고도화

- ICT R&D 평가 공정성·전문성 제고를 위한 개방형·토론형 평가, 온라인 사전검토 등 평가방식 다각화 및 컨설팅 개념 평가 추진
  - \* 과제 성격에 따른 전문그룹(학회 등) 연계형, 수요자 연계형 등 개방형 평가 확대
- 특히, 논문 등 양적 성과지표를 성과중심의 질적 지표로 개선
  - \* (논문) 건수→영향력지수(피인용횟수 등), (특허) 출원/등록건수→특허등급지수
- 우수 평가위원단 구성(300명), 상피제도 완화, 책임평가위원제도 확대 시행 등을 통한 평가 전문성 제고
  - \* (책임평가제) 과제 선정에 참여한 핵심 전문가가 과제 종료까지 평가·자문 수행
- 핵심 기술분야 신규 평가전문가 Pool 확충 및 평가위원 신뢰도 관리 등을 통한 평가전문성 제고
- 과제담당자의 전문지식 습득을 통한 역량 강화를 위해 최신기술 및 미래기술에 대한 교육 지속 추진

### □ ICT R&D 관리체계 내실화

- ICT R&D 사업통계 관리·활용체계 구축을 통해 R&D 정책수립과 기획에 활용
  - \* 유형별 R&D 지원현황 DB 고도화(수행형태, 사업비, 연구개발단계, 지원성과 등)
- 실시간 사업비 관리시스템(이지바로), 사업관리시스템 본격 적용을 통한 R&D관리 효율화 및 연구자의 연구수행 편의성 제고
- 국내 ICT 중소기업 대상 R&D 투자에 대한 경영실적 모니터링 및 지원효과 분석

### 3 연구자 중심 사업관리 지원체계 확립

연구수행기관이 연구활동에 집중할 수 있도록 사업관리체계를 연구자 중심으로 개편하고, 불필요 행정업무에 대한 지속적 간소화 추진

#### □ 고객중심의 R&D 평가·관리서비스 강화

- 수요자 참여형 R&D 추진을 위해 산업현장 수요가 직접 반영될 수 있도록 기업 스스로 과제를 제안하는 자유공모 확대 추진
- 진도점검·연차평가 일원화를 통해 평가횟수를 절반 수준으로 축소하여 연구수행자의 연구 몰입도 제고
  - \* 컨설팅 중심 진도점검, 연차평가 등 최소화 및 중간모니터링 제도 시범도입
- ICT R&D사업에 최적화된 표준연구서식을 마련하고, 사업신청, 수행, 사후관리 시 필요한 부속서류를 최대한 감축
  - \* 연구서식을 39종→30종 이하로 축소, 사업계획서에 포함된 내용의 제출 생략
- 대학의 소액과제(1억원 미만) 대상 **無평가**(연차평가 대신 중간모니터링을 통해 실적 점검) 방식의 Grant제도\*를 도입하여 연구몰입도 제고
  - \* 세계 최초기술, 난제기술을 해결하는 도전적 기초연구에 대한 연구몰입도 제고를 위해 중간평가 생략, 사업비 정산 간소화 등 자율적 수행 및 관리 방안 도입

#### □ 고객중심의 R&D 연구관리 지원체계 확립

- 찾아가는 서비스, 지역별 설명회 등 온·오프라인을 통한 연구수행 관련 다양한 현장 애로사항 분석 및 개선과제 발굴
  - \* 사업규정, 기술료, 연구비 집행·정산 등 주요 질의내용에 대한 FAQ 서비스 등 강화
- 연구현장 애로사항 반영 등 연구자 중심의 규정·제도 개선 추진
  - \* 연구자 입장에서 느끼는 제도상 혼선 방지를 위해 공동관리규정 개정사항 즉시 반영, 연구비관리매뉴얼에 따른 연구비 관리 추진

### 3. 창의·융합형 ICT 선도 인재양성

#### 1 미래기술을 선도할 ICT고급 인재양성

전공실무 및 글로벌 역량강화 중심으로 인재양성 추진체계를 개편하여 지능정보사회를 선도할 창의·융합형 ICT고급인재양성

#### □ 지능정보사회를 선도할 융합형 창의인재양성

- 지능정보 등 K-ICT 10대 전략 중심으로 기술·시장전망, 기술수요 등을 반영한 대학ICT연구센터 사업에 최적화된 신규과제 기획(7개)
  - \* 신규 기획 시 ITRC 연구과제와 연계한 전문영역별 맞춤형 전공실무 교육과정 및 Grand ICT연구센터 내 기업맞춤형 K-ICT나노학위(Nanodegree) 과정 도입
- 지능정보 등 대학 Lab 중심의 R&D 역량강화를 위해 5개 분야\*에 대한 SW개발 위주의 연구를 지향하는 SW스타랩 신규 추진(7개)
  - \* 5개 분야 : DBMS, 지능형 SW, 분산 컴퓨팅, UI/UX, 알고리즘
- ICT우수 인재의 도전정신 고취와 창업 정신 함양을 위한 글로벌 기업가 정신교육 프로그램 개선
  - \* K-ICT미래인재포럼과 글로벌 기업가정신 Korea Camp 행사를 연계하여 학생들의 관심 및 참여도 제고를 통한 시너지 효과 기대

#### □ ICT실무인력의 글로벌 역량강화

- 이론·실무를 겸비하고 글로벌 역량 갖춘 문제해결형 우수인재 양성을 위해 '글로벌 ICT학점연계 인턴십' 과정 신규 추진(10명 이내)
  - \* 美 실리콘밸리 소재 ICT분야 중소·스타트업기업에 6개월 통합과정(국내 1개월 + 해외 5개월) 인턴십 실시(연수생 체재비, 항공료, 비자발급비 등 지원)
- 국내학생의 글로벌 역량강화를 위해 K-SW스퀘어(퍼듀대)를 학부생 중심에서 장기 R&D 프로젝트를 포함하는 방식으로 개선
  - \* (현행) 학부생 장단기 프로젝트 → (개선) 장기 R&D 프로젝트 포함

## ② 수요중심 핵심SW인재양성 및 ICT분야 능력중심교육

대학 SW교육 혁신의 가속화를 통한 핵심 SW기술 인력양성 및 新 직무역량 요구에 따른 수요중심 교육운영

### □ 지능정보산업 주도를 위한 핵심 SW인재양성

- 지능정보사회 구현을 위해 SW교육 혁신을 가속화하고, 우수 SW 교육성과 및 콘텐츠를 대학사회 전반으로 개방·공유·확산
  - \* SW중심대학(수) : '16년 14개 → '17년 20개 → '19년까지 30개로 확대
  - \* '17년 온라인 공개 강좌 개발(대학당 1건)→ '18년 강좌개설→ '20년 학점연계
- 미래 인재육성을 위해 초중등 SW캠프를 확대하고, 방과 후 교육, 교사 SW연수, 고교 SW동아리 지원\* 등 활성화
  - \* 대학생 SW봉사단(가칭 'Hi-SW봉사단')을 구성, 고교수준에 맞는 SW동아리 교육과정 및 트랙을 개발·운영(1~2년)하고 프로젝트 수행을 위한 인프라 지원
- 중국 SW시범학원(NPSS)과 한중 SW교육 포럼 개최, 대학간 공동 프로젝트 수행 등 정기적인 협력을 통한 SW인적교류 강화(4월)
  - \* 2차 한중 SW교육 포럼 : '17년 4월중, 한국(제주) 개최 예정(중국과 합의)
- SW마에스트로 과정 도제식 교육 등 특장점 강화 및 사업 체질 개선을 통해 아키텍트급 인력양성 기반 마련
  - \* 민간 非정규 교육기관(기업 등)과 연계·파트너십을 통한 한국형 코딩부트캠프 구축
- 지능정보 융합 신사업 분야에 대해 일정요건을 갖춘 SW교육 기관 및 기업 등 지원 대상을 확대하여 다양한 SW전문인력양성기관 지원

### □ ICT분야 능력중심교육

- TOPCIT(ICT역량지수)을 SW전공학생에게 필요한 SW기초 핵심능력 위주로 개선하고 ITSQF(SW산업역량체계)에 인정기준으로 반영 추진
- 대학·군·기업의 TOPCIT 활용을 확산하고, 미국·동남아 등 글로벌 확산을 통해 국제 SW역량평가 표준으로 육성을 위한 기반 조성

## 4. ICT산업 성장기반 조성

R&D 결과물의 상용화 성과 제고를 위한 기술사업화 지원 체계 고도화 및 중소기업 육성을 위한 연구인프라 조성

### □ ICT 기술사업화 지원 프로세스 고도화

- ICT 중소·중견기업 R&D성과의 조기 사업화 지원을 위한 사업화 바우처 병행 지원 등 R&D 바우처 지원 확대
- 우수 아이디어의 사업화 및 창업·재도전 기술개발 등 ICT 중소기업의 지속성장을 위해 출연·용자방식의 단계별 사업화 지원
  - \* ICT유망기술개발지원(출연), 정보통신응용기술개발지원(용자)
- R&D전주기(기획-개발-사업화)에서 실사용자의 요구사항을 반영, 기술개발 내용을 함께 수정·보완하는 시범 도입
- 기술사업화 페스티벌, 기술거래 로드쇼 등 ICT R&D 성과확산을 위한 기술마케팅 및 지재권·투자유치 등 사업화 컨설팅 강화

### □ ICT 중소기업 경쟁력 강화를 위한 연구기반조성

- ICT 연구시설·장비 공동활용, 시험인증, 애로기술 지원, 융합 신기술 테스트베드 구축 등을 통한 중소기업의 경쟁력 강화
- ICT 표준화 성과 보급·확산을 위한 부처협동 우수성과 발표회 및 ICT 표준성과 활용 실태조사 고도화(우수 활용 성과 발굴 등) 추진

### □ R&D 클라우드 이용 촉진 및 국내 ICT 장비산업 활성화

- ICT R&D 민간 클라우드 이용 활성화를 위한 기반 환경 조성 및 민간 클라우드 이용 우수사례 발굴 확대(9월)
- 공공부문 ICT장비 수요 정보 제공 및 공정거래 모니터링 및 컨설팅 지원 강화를 통한 국내 중소 ICT장비산업 경쟁력 강화

## 참고2

## 주요 용어 설명

용어 (가나다순, 알파벳순)	설명
가상현실 (Virtual Reality, VR)	<ul style="list-style-type: none"> <li>가상현실은 ICT 기술 기반으로 인간의 감각과 인지를 유발하여 실제와 유사하지만 실제가 아닌 어떤 특정한 환경 또는 상황</li> </ul>
공개 소프트웨어(SW)	<ul style="list-style-type: none"> <li>저작권자가 소프트웨어의 소스코드를 공개하여 누구나 자유롭게 해당코드를 사용, 복제, 수정, 배포할 수 있는 SW</li> <li>* 단, 재배포 시 저작권자가 정한 라이선스 규정을 준수</li> </ul>
공공 SW사업 발주관리	<ul style="list-style-type: none"> <li>공공부문 SW사업 발주·관리 주 프로세스에 걸쳐 전문성이 요구되는 발주·관리 업무 지원</li> </ul>
디지털콘텐츠	<ul style="list-style-type: none"> <li>문자·음성·영상 정보의 보존 및 효용성 제고를 위해 IT기술과 결합하여 디지털 형태로 제작·처리한 것</li> </ul>
실감콘텐츠	<ul style="list-style-type: none"> <li>입체·초고화질 영상, 인터랙션, 뉴로센싱 등의 기술 기반으로 인간의 감각과 인지를 유발하여 실제와 유사한 경험을 제공하고 감성과 공간을 확장해 주는 체험형 콘텐츠</li> </ul>
스마트콘텐츠	<ul style="list-style-type: none"> <li>스마트기기(스마트폰, 태블릿, 스마트TV 등)에서 구동되는 콘텐츠로 터치UI, GPS 등 스마트 기능과 연계되어 제공되는 앱(App) 또는 웹(Web)형태의 콘텐츠</li> </ul>
지능정보	<ul style="list-style-type: none"> <li>기존에 인간만이 가능했던 인지, 학습, 추론 등 고차원적 정보처리 능력을 ICT를 통해 구현하는 기술로 로봇(공장자동화 로봇), 자동차(무인자동차), ICT 디바이스(개인비서) 등이 인간 개입 없이 스스로 작동할 수 있도록 하는 역할 가능</li> </ul>
증강현실 (Augmented Reality, AR) 혼합현실 (Mixed Reality, MR)	<ul style="list-style-type: none"> <li>증강현실은 사용자가 눈으로 보는 현실세계에 가상 물체를 겹쳐 보여주는 기술. 현실세계에 실시간으로 부가정보를 갖는 가상세계를 합쳐 하나의 영상으로 보여주므로 혼합현실(MR)이라고도 함</li> </ul>
컴퓨터그래픽 (Computer Graphic, CG)	<ul style="list-style-type: none"> <li>컴퓨터 SW를 활용하여 실제에 근접하거나 가상의 표현을 영상으로 구현하는 시각 분야 원천기술로서, 저작도구를 이용한 사진합성, 영상제작으로부터 게임그래픽, 영화 영상제작/특수효과 및 건축 등의 시뮬레이션에서 활용되는 기반 기술</li> </ul>

용 어 (가나다순, 알파벳순)	설 명
클라우드 서비스 (Cloud Service)	<ul style="list-style-type: none"> <li>HW/SW 등 각종 IT 자원을 통신망에 접속해서 서비스로 이용하는 방식(SaaS, PaaS, IaaS로 구분)</li> </ul>
CDP (경력개발 프로그램, Career Development Program)	<ul style="list-style-type: none"> <li>직원이 장기적인 경력 목표를 설정하고, 이를 달성하기 위한 경력계획을 수립하여 추진함에 있어 자신의 능력을 개발해 나가도록 지원하는 인적자원관리 활동</li> </ul>
CGI (Computer Generated Imagery)	<ul style="list-style-type: none"> <li>CGI는 컴퓨터가 생산한 이미지라는 의미의 ‘computer generated imagery’의 약어로 통상 완전히 컴퓨터 내부에서 생산된 2D(two-dimensional, 2차원) 혹은 3D(three-dimensional, 3차원) 이미지를 의미함</li> </ul>
CSB (Cloud computing Service Provider)	<ul style="list-style-type: none"> <li>클라우드 서비스 이용자와 제공자 사이에 부가가치 창출을 위해 소비자를 대신하는 중개자</li> </ul>
IaaS (Infrastructure as a Service)	<ul style="list-style-type: none"> <li>서버, 스토리지 등 IT 인프라를 통신망에 접속해서 서비스로 이용하는 방식</li> </ul>
IMO (국제해사기구, International Maritime Organization)	<ul style="list-style-type: none"> <li>국제해사기구(IMO)는 국제무역에 종사하는 선박에 영향을 미치는 모든 종류의 기술적 문제와 관련되는 정부 규제 및 실행 분야에서 각국 정부가 서로 협력하는 것을 목적으로 설립</li> </ul>
LoRa (Long Range)	<ul style="list-style-type: none"> <li>대규모 저전력 장거리 무선기술</li> </ul>
NB-IoT (NarrowBand-Internet of Things)	<ul style="list-style-type: none"> <li>이동통신망을 통해 저전력 광역통신을 지원하는 협대역 사물인터넷 표준</li> </ul>
PaaS (Platform as a Service)	<ul style="list-style-type: none"> <li>SW 개발시 필요한 개발환경을 통신망에 접속해서 서비스로 이용하는 방식</li> </ul>
SaaS (Software as a Service)	<ul style="list-style-type: none"> <li>ERP, 오피스 등 응용SW를 통신망에 접속해서 서비스로 이용하는 방식</li> </ul>

용 어 (가나다순, 알파벳순)	설 명
SLA (Service Level Agreement)	<ul style="list-style-type: none"> <li>클라우드서비스 제공기업이 이용자에게 제공하는 서비스의 수준을 명확하게 제시하고, 이에 미달하는 경우 손해를 배상하도록 하여 서비스의 품질을 보장하기 위한 약정</li> </ul>
SW융합클러스터	<ul style="list-style-type: none"> <li>SW기업이 다수 분포하는 공간 집적지로 SW수요기업·대학·연구소 등과 유기적으로 연계·협력·협업 활동이 활발한 지역</li> </ul>
SW IP평가보증	<ul style="list-style-type: none"> <li>SW지식재산권(IP)에 대한 가치평가를 통해 보증규모를 산정, 가치금액 범위 내에서 보증을 지원해주는 기술 금융상품</li> </ul>
SW중심대학	<ul style="list-style-type: none"> <li>SW중심사회 실현을 위한 창의·실무형 인재양성을 위한 SW교육 중심으로의 대학교육</li> </ul>
SW중심사회	<ul style="list-style-type: none"> <li>SW가 개인·기업·정부 전반에 광범위하게 사용되어 삶의 질을 향상시키고, 기업과 정부의 경쟁력이 지속적으로 제고되는 사회</li> </ul>
SW사업정보저장소	<ul style="list-style-type: none"> <li>국가정보화 SW사업 수행 실적(사업기간, 요구사항, 기능점수 등) 데이터 수집 및 제공을 위한 시스템</li> </ul>
SW영향평가	<ul style="list-style-type: none"> <li>공공SW사업 민간시장 침해여부를 사전 검증·평가하는 제도</li> </ul>
VFX (시각적인 특수효과, Visual FX, Visual Effects)	<ul style="list-style-type: none"> <li>존재할 수 없는 영상이나 촬영 불가능한 장면 또는 실물을 사용하기에는 문제가 있는 장면을 촬영하기 위해 이용되는 기법과 영상물을 통칭</li> </ul>
VoC(Voice of Customer)	<ul style="list-style-type: none"> <li>기관 및 기관에서 추진하는 사업에 대한 만족·개선사항 등에 관한 수요자(고객)의 의견</li> </ul>
VR Campus	<ul style="list-style-type: none"> <li>상암동 누리꿈스퀘어 디지털파빌리온 3층에 가상현실 분야 융복합형 전문 인재 양성을 위한 갤러리형 창의적인 교육 공간 마련하여 실감콘텐츠전문인력양성 및 VR랩 운영</li> </ul>