

# 업 무 현 황

2018. 2.

# 목 차

I . 일반현황 .....	1
II . 2018년도 추진계획 .....	6
① ICT융합 기반의 4차 산업혁명 선도 .....	6
② 글로벌 기업 육성으로 세계시장 선도 .....	10
③ 미래 ICT 혁신 인프라 강화 .....	13
④ 사회적 가치실현 확립 .....	18

## [참고자료]

주요용어 설명 .....	21
---------------	----

# I . 일반현황

1. 설립 근거 및 목적 .....	2
2. 연 혁 .....	2
3. 주요 업무 .....	2
4. 조직 및 인원 .....	3
5. 2018년도 예산 .....	4

## 1 설립 근거 및 목적

### □ 설립 근거

- 정보통신산업진흥법 제26조(정보통신산업진흥원의 설립 등)

### □ 설립 목적

- 정보통신산업의 효율적 지원과 진흥기반 조성을 통해 정보통신산업의 경쟁력 제고 및 국민경제 발전에 이바지

## 2 연 혁

- 2009. 8. 24. : 정보통신산업진흥원 설립
  - \* 정보통신연구진흥원(IITA), 한국소프트웨어진흥원(KIPA), 한국전자거래진흥원(KIEC) 통합
- 2014. 3. 31. : 부설 소프트웨어정책연구소 개소
- 2014. 6. 5. : 부설 정보통신기술진흥센터 개소
- 2015. 6. 8. : 충북혁신도시(진천) 지방이전

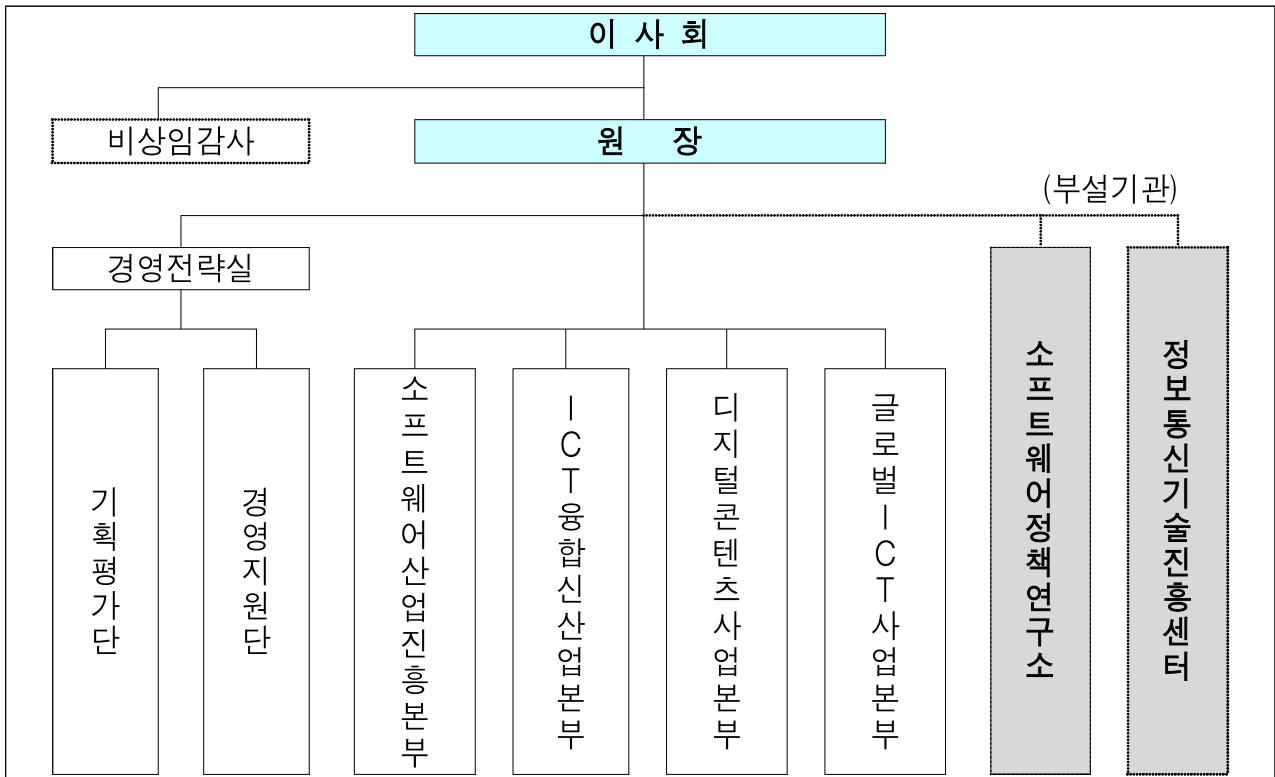
## 3 주요 업무

- 정보통신산업 정책연구 및 정책수립 지원
- 정보통신 및 융합분야 연구개발 기획·평가·관리
- 정보통신산업 육성·발전 및 전문인력 양성 등 기반조성
- 정보통신산업 발전을 위한 시장 활성화 및 마케팅 지원
- 정보통신기술의 융합·활용 확산
- 정보통신산업 국제교류·협력 및 해외진출 지원

## 4 조직 및 인원

### □ 조직

- 1실(2단) 4본부 2부설기관



### □ 인원

- 정원(정규) : 439명, 현원 : 628명(정규 422명, 계약 206명)

(단위 : 명)

구분	정원 (정규직)	현원		
		정규직	계약(무기계약)	합계
정보통신산업진흥원	439	422	206(182)	628
본원	207	195	132(126)	327
부설기관				
소프트웨어정책연구소	32	30	6(5)	36
정보통신기술진흥센터	200	197	68(51)	265

\* 임금피크제 시행에 따른 임금피크제 별도 정·현원(정규직) 포함

## □ 예산 : 1조 2,709억원

(단위 : 백만원)

수 입		지 출	
구 분	예 산	구 분	예 산
<b>1. 정부출연금</b>	<b>1,046,118</b>	<b>1. 인건비</b>	<b>30,241</b>
가. 일반회계	270,132		
나. 지역발전특별회계	37,729		
다. 우편사업특별회계	2,433		
라. 정보통신진흥기금	496,117	<b>2. 경상비</b>	<b>14,580</b>
마. 방송통신발전기금	239,707		
<b>2. 민간이전(보조금, 민간위탁)</b>	<b>149,119</b>	<b>3. 사업비</b>	<b>1,224,982</b>
가. 일반회계	100	가. SW산업경쟁력 강화	73,853
나. 정보통신진흥기금	66,358	나. 클라우드 서비스 활용촉진	25,167
다. 방송통신발전기금	82,661	다. 디지털콘텐츠 신시장 창출	40,578
<b>3. 기타수입금</b>	<b>64,297</b>	라. IoT 등 ICT 융합촉진	51,998
<본원 자체수입>	<b>1,809</b>	마. 글로벌 ICT 기업 육성	36,748
가. 이자수입	1,002	바. IT산업기반 조성	79,940
나. 전기잉여금	807	사. IT인재양성	121,970
<누리꿈스퀘어>	<b>60,958</b>	아. 정보통신방송 연구개발	722,376
가. 운영수입 등	26,234	자. 누리꿈스퀘어 운영	60,958
나. 전기현금이월금	9,471	- 운영사업비 등	13,235
다. 차입금	25,253	- 차입금 상환	47,723
<IoT기술지원센터>	<b>1,530</b>	차. 이월사업비	11,394
가. 운영수입 등	530		
나. 전기잉여금	1,000		
<b>4. 전기이월금</b>	<b>11,394</b>	<b>4. 예비비</b>	<b>1,125</b>
<b>총 계</b>	<b>1,270,928</b>	<b>총 계</b>	<b>1,270,928</b>

## Ⅲ. 2018년 추진계획

- ① ICT융합 기반의 4차 산업혁명 선도 ..... 6
- ② 글로벌 기업 육성으로 세계시장 선도 ..... 10
- ③ 미래 ICT 혁신 인프라 강화 ..... 13
- ④ 사회적 가치실현 확립 ..... 18

1

## ICT융합 기반의 4차 산업혁명 선도

### ① ICT 신산업 육성

◆ 4차 산업혁명 선도를 위해 지능정보·IoT·3D프린팅·클라우드 등 융합 기술기반 新서비스 발굴·확산과 他산업간 융합 혁신으로 경쟁력 강화

#### □ 지능정보기반 신산업 육성

- 국민생활과 밀접하고 초기 시장창출이 가능한 분야를 중심으로 지능정보서비스 발굴 및 기술 개발, 현장 적용 추진
  - \* 지능정보서비스 개발 전주기(기술개발→서비스실증→테스트→상용화) 검증을 위해 중소 ICT기업과 수요기관이 컨소시엄을 구성하여 공동개발·시범적용
- 의료분야 4차 산업혁명 선제적 대응을 위해 정밀의료\*와 개인별 의료 데이터를 활용한 지능형 의료서비스 기반시스템\*\* 구축
  - \* 정밀의료 병원정보시스템(P-HIS) 핵심기능 모듈화 및 클라우드 서비스 구현 등
  - \*\* 다양한 의료데이터 통합·분석체계 구축 및 AI기반 진단·치료지원 솔루션 개발
- AI·클라우드 등 유망기술\*과 접목된 지능형 사물인터넷 제품·서비스 발굴 및 안전·복지·에너지 등 공공분야\*\* 사물인터넷 보급·확산 추진
  - \* 예시 : IoT+융합 유망기술 : 드론, 웨어러블, 딥러닝, AR·VR, 블록체인 등
  - \*\* 예시 : 건설현장·공장에 위험사전경고(안전), 독거노인 건강·안전사고 모니터링(복지) 등

#### □ ICT-他산업간 융합으로 혁신 성장 지원

- 다양한 이중산업이 연계된 ICT융합 新서비스\*(6종) 개발지원 등을 통해 ICT융합 가속화 및 사업화 촉진(신규)
  - \* 예시 : 지능형냉장고(농업+스마트홈+유통+결제) - 냉장고가 필요한 신선제품을 스스로 주문결제

- 수요기관(멘토)과 중소·중견ICT기업(멘티)간 공동으로 ICT융합 성공 모델을 도출함으로써 ICT 강소기업 육성과 ICT융합 新산업 활성화
  - \* (2차년도 지원) 의료, 공동주택, 스마트 산업에너지, 제조 등 4개 ICT융합 과제
- 3D프린팅 기술활용 강화를 위해 산업기반을 확충\*하고, 교육\*\*·문화 등 다양한 분야의 참여활동 지원으로 생활속 3D프린팅 저변 확대
  - \* 3D프린팅 공공 등 기술선도사업(4→10개 분야 확대), 비즈니스 모델·발굴(3→5개 확대)
  - \*\* 3D프린팅 콘텐츠(설계도면) 제작·배포(1,000개), 자유학기제 지원(256개교)

## □ 클라우드 서비스 확산 및 성장기반 강화

- 클라우드 생태계 확대를 위해 SW개발환경 기능강화, 공급기업 컨설팅\*과 클라우드 기반 SW개발 창업도구(서비스) 확대\*\* 추진
  - \* SW를 제품·서비스화하기 위한 전주기를 One-Stop 지원 및 데브옵스(DevOps) 기능 강화
  - \*\* 창업에 필요한 새로운 데이터·서비스 등을 접목하여 플랫폼 고도화
- 국내 중소 SW기업의 국내외 클라우드 시장 진출 기회 확대를 위해 신서비스\* 기반 SaaS 전문기업 발굴 및 육성
  - \* 국민생활(교육, 의료 등) 및 산업혁신(제조, 농업 등)이 필요한 분야를 중심으로 SaaS 개발·선도 적용을 통해 신서비스 창출 추진
- 클라우드 도입범위를 전국으로 확대\*하고, 클라우드 선도활용 시범 지구 조성\*\*(신규) 및 성공사례 창출을 통해 클라우드 보급·확산 촉진
  - \* 전국 소상공인·중소기업 등으로 확대하여 클라우드 도입 확산 및 시장 확대 촉진
  - \*\* 금융·의료 등 국민체감 효과가 큰 산업을 중심으로 시범지구를 조성해 선제적 도입 추진

## □ ICT융합 확산을 위한 혁신기반 조성

- IoT기술지원센터\*·판교FAB\*\*을 활용한 제품개발 지원, 중소기업 애로기술 해소 및 융합 유망제품 상용화 지원
  - \* ICT융합제품 설계 및 시제품 제작, 품질개선, 상용화 등 맞춤형 기술지원을 통한 이용활성화
  - \*\* 산업용 3D프린터를 활용, 고정밀 시제품 제작 중점지원 및 스마트제품 개발 우수사례 확보
- 클라우드, 3D프린팅 이용촉진 및 신뢰성 강화를 위한 제도 개선
  - \* (클라우드) 클라우드 이용기업에 세액공제 부여, 품질검증 서비스 제공 등
  - \* (3D프린팅) 산업안전 의무교육 부담완화(일부교육 온라인화), 국산 SW(1종) 기술검증



## ② 콘텐츠 융합 신시장 창출

◆ 모바일·실감형 중심의 융합콘텐츠 산업 육성 리더십을 바탕으로 기업의 글로벌 진출 확대를 통한 신시장 창출과 일자리 확대

### □ 실감콘텐츠 산업의 글로벌 성과 창출

○ 국방, 의료, 제조분야에서 전통산업 융합형(건축, 엔터테인먼트, 조선 등) 신규 '플래그십 프로젝트 확대'로 가상·증강·혼합현실산업 고도화

○ KoVAC\*을 베이스 캠프로 하여 중국기업의 국내진출 거점 조성, VR 콘텐츠 해외 거점\*\* 구축으로 글로벌 얼라이언스 지원 확대

\* KoVAC(Korea VR AR Complex)은 국내외 VR산업 성장 전주기 지원(인력양성→기업성장→상용화→사업화)을 위해 상암 누리꿈스퀘어에 개소('17.2)

\*\* 국내 유망 VR콘텐츠의 베트남 체험관('17년 1개소)을 토대로 유망국가 전략적 진출확대

### □ 융합콘텐츠 글로벌 협력강화 및 新시장 창출

○ 중국, 북미, 유럽시장, 일본 등 콘텐츠 수요와 구매력이 높은 지역을 중심으로 스마트콘텐츠 글로벌 얼라이언스 활용 극대화

\* 동남아, 중국, 인도 등 신흥시장 진출 확대 지원

○ 에듀테크·웹툰·AI 등 고부가가치 창출 및 글로벌 진출이 가능한 업체대상 맞춤형 지원으로 융합콘텐츠 산업지원 시스템 강화

\* 원스톱 지원(제작→해외진출)으로 글로벌시장을 위한 중견기업 집중 육성 체계 마련

### □ 클러스터 중심의 융합콘텐츠 강소기업 발굴 육성

○ 예비·초기 창업기업 중심의 지원을 비즈니스 지원 중심으로 전환하여 상암 '누리꿈스퀘어' 클러스터 중심의 유망기업 성장 인프라 확보

\* VR성장지원센터 입주기업 지원공간 확대(스타트업 중심 → VRAR 등 성장기업 중심)를 통한 강소기업 집적 유도



### ③ 산업의 SW융합 촉진

◆ 산업의 SW융합을 통해 지역 내 신수요·신시장 창출 및 4차 산업혁명 대응을 위한 SW경쟁력 확보 및 SW융합 생태계 조성

#### □ 지역·他산업과 ICT·SW융합을 통한 경쟁력제고

○ 지역 특화 SW융합클러스터를 통한 지역산업 연계 SW융합 서비스 R&D 생태계 조성과 SW융합 신제품 개발 지원 확대

- SW융합클러스터간 협력강화와 공동사업 발굴·시행을 통해 지역의 우수 SW융합제품과 기술개발 성과의 지역 확산 추진

- \* 수요자 중심 R&D기획을 위해 서비스디자인, 리빙랩 등을 반영한 SoS-Lab시범운영
- \* 세종/대경권 SW품질역량센터 지원 및 지역SW융합제품상용화 사업 지원 확대

○ 중소기업 융합을 위한 SW산업 가치 인식 확산과 상호 협력 기반 중소SW 생태계 경쟁력 제고

- \* 각 산업 분야 별 중소SW기업 전문 포럼 및 우수 SW솔루션 사업타당성 분석 지원
- \* 제조+SW/ICT융합 촉진을 위한 4차 산업혁명 대응전략 인식개선 교육 및 SW/ICT 융합 컨설팅 지원

#### □ ICT·SW Industry 4.0(조선해양) 고도화

○ 조선해양 산업의 경쟁력 제고를 위해 업계 전반 활용이 가능한 기술개발 및 기업 역량 향상 추진 등 ICT·SW 융합 기술개발 지원 확대

- \* 조선해양 ICT융합 기술개발 지원 24개 과제 및 전문가(PC/PM) 참여 컨설팅 지원

○ 조선업계 대·중·소 상생형 기술개발 지원과 조선해양 ICT·SW 융합 기술개발 결과물의 현장 적용 및 확대 추진

- \* 융합 기술개발 결과물의 조선사 확대 적용 추진 및 실선(實船) 시험환경 구축



## ① 글로벌형 ICT창업 지원

◆ 지능정보 등 新기술·서비스를 보유한 글로벌 기업의 육성과 아시아 창업 허브 구축으로 글로벌 인재를 위한 일자리 창출 저변 확대

## □ 글로벌 시장을 주도하는 창업 인프라 확대를 통한 창업국가 조성

- (발굴) 국내 ICT·SW분야의 창의적 아이디어를 보유한 중소·벤처 기업의 사업화 및 글로벌 진출 지원
- (육성) 국내 액셀러레이터 및 창업·중소 벤처기업가의 글로벌 역량 강화 프로그램 운영\*을 통한 해외진출 촉진
  - \* 유망 창업·중소 벤처기업가를 글로벌 리더로 육성하기 위한 교육 등 지원
- (기반조성) 지능정보 분야 스타트업 성장을 위한 협업 공간 제공, 고성능 컴퓨팅 인프라, 테스트베드 지원 등 창업 인프라 구축

## □ 해외 기업·인재·자본 유입을 통한 미래형 신산업 발굴·육성

- (발굴) 해외 우수 스타트업의 국내유입 및 정착을 지원하여 한국을 아시아 최고의 스타트업 비즈니스 허브로 육성
- (육성) 해외 스타트업의 국내 벤처·중소·중견·대기업과 연계하여 상호 Win-Win할 수 있도록 지원함으로써 글로벌 성공사례 창출
  - \* 국내기업 필요기술 수요조사 → 전 세계 대상 공모 → 수요기업 참여 기술평가 → 우수 스타트업 선발 → 국내기업과 매칭 → 기업 직접 액셀러레이팅 등 추진
- (기반조성) 해외 스타트업 발굴 → 육성 → 투자·기업연계 → 오픈 이노베이션 촉진 → 글로벌 시장선도 등 글로벌 선진 생태계 구축
  - \* 액셀러레이팅 지원, 해외 동포 유입 프로그램, 후속지원 프로그램, 기업연계 지원 등 국내 스타트업 정착을 위한 전주기 지원



## ② ICT 해외진출 확대

◆ SW·ICT 르네상스 실현을 위해 국내 SW·ICT 기업의 글로벌 경쟁력을 확보하고, 新시장 개척 등 글로벌 진출 시장 확대

### □ 국내 기업의 글로벌 경쟁력 확보 지원

- (제품) 국산SW의 글로벌 경쟁력 확보와 기업맞춤형 수출지원 추진
  - \* 시장성 높은 SW를 선별·집중 지원하여 글로벌 수준의 SW품질 확보와 현지화 완성도 제고
  - \* 수출 유망 품목 및 신기술 분야와 해외정보컨설팅 사업 연계를 통한 수익형 전략모델 발굴
- (시장) 현지 채널연계, 마케팅 지원, 해외진출 협의체 운영 등을 통해 주요 수출국 공략 및 신규시장 지속 발굴로 SW 해외진출 확대
- (인력) 국내 SW인력 역량을 선진국 수준까지 향상 지원
  - \* 국내 SW개발인력을 선발하여 선진 SW산업현장에서 SW제품 기획·최신 동향 등의 체험 및 교육 기회를 제공하고, 해외 SW인력을 활용한 진출 시장 타킷 SW 제품·서비스 개발 지원

### □ 新시장 개척을 통한 4차 산업혁명 선도 기반 구축

- (G2G) 주요 국가와 정례협의체 운영, 장관회의 등 고위급 국제협력과 개도국 초청연수를 통해 정책 교류 및 협력 네트워크 강화
  - \* 주요국 정례협의체 운영, 해외 국가·국제기구 고위급 면담으로 양·다자간 협력방안 도출
  - \* ICT장관회의를 통한 협력국가 확대와 참여국별 ICT협력방안 도출, 개도국 초청연수·WFK NIPA 자문단 파견을 통해 한국의 성공사례 전수 및 우호관계 구축
- (B2B) 유망 제품군 중심의 해외정보화컨설팅 수행과 해외마케팅 지원을 통해 우리 기업의 글로벌 시장진출 기회 확대
  - \* 방송콘텐츠 해외시장 진출지원과 수출전략국 중심의 ICT 해외현지 로드쇼 지원
- (G2C) 해외정보시스템 운영을 통해 우리기업이 필요로 하는 양질의 해외시장 정보 제공



### ③ ICT 글로벌 국내·외 거점 강화

◆ 권역별 시장 특성에 기반한 현지 맞춤형 지원체계를 구축하고, 글로벌 네트워크를 강화하여 거점 역할 강화

#### □ 권역별 시장 특성에 기반한 현지 맞춤형 지원체계 구축

- **(In-Bound)** 각 거점에서 본원의 지원사업과 연계, 해외우수 스타트업 및 인재유치를 위한 전진기지 역할 수행
  - \* (그랜드챌린지) 해외 우수 스타트업 및 인재 유치를 위해 4개 거점에서 지역 오디션 개최지원을 통해 본선진출 팀(국내대회 출전) 80개팀 선정 예정
  - \* ( $\beta$  city) 국내·외 사업자가 각종 규제 없이 자유로이 테스트할 수 있는 지역을 마련, 고급인력 및 외국자본을 유입시켜 4차 산업의 글로벌 허브로 발전
- **(Out-Bound)** 현지 산학연 기관, 전문가 등 협력채널을 지속적으로 발굴→검증→DB구축하여 공동사업, 컨설팅, 파트너 연계지원 등 추진
  - \* (美 실리콘밸리) 글로벌 기업, 투자사, 창업혁신대학, 한인 네트워크 등과 협력 관계 구축, 우리 기업의 현지 생태계 진입 지원
  - \* (싱가포르) 아세안 권역 핵심 ICT 거버넌스와 협업체계 확대
  - \* (인도) 현지 IT·SW 관련기관, 정부, 기업과 협력 네트워크를 구축하여 국내 SW기업의 현지화 제품개발 아웃소싱, 인도시장 진출 등 지원
  - \* (유럽) 신규 창업생태계를 활용한 협력 기회 모색

#### □ 거점별 특화사업 운영을 통한 미래형 신산업 발굴·육성

- (美 실리콘밸리) 현지 진출 지원 액셀러레이팅 프로그램 운영 및 등록기업 내실화를 통한 국내 강소기업의 실리콘밸리 진출 확대
- (싱가포르) 프로젝트 사업과 연계를 확대하여 대중국 ASEAN진출 플랫폼 강화 및 수주율 확대를 위한 맞춤형 서비스 강화
- (인도) 인도의 SW 전문인력을 활용한 글로벌향 제품개발을 지원하고 인도시장에 DC수출을 희망하는 국내 스타트업의 인도진출을 지원
- (유럽) K-Startup 그랜드 챌린지 사업의 유럽지역 운영 강화와 ICT·SW 분야 유망 중소·벤처기업 유럽시장 진출지원



## ① 공정하고 튼튼한 ICT 생태계 조성

◆ SW 정책·통계·제도·문화적 성장기반을 확충, SW품질 향상·거래 확산 및 공개SW 활용 촉진 등을 통해 공정하고 튼튼한 SW생태계 조성

## □ 신성장 산업 등에 대한 SW정책연구와 SW산업 국가통계 체계 확립

- SW주도형 신산업의 생태계 특성과 이에 부합하는 규제개선 방안을 도출하고, SW인재양성을 위한 교육체계 개선·SW신기술 분석\* 등 연구
  - \* 인공지능 SW 및 인공지능 HW(고성능 컴퓨팅, 뉴로모픽칩, 심층학습 등)의 기술 분석, 블록체인 산업적 활용, IoT플랫폼 발전방안 등
- 신규 통계수요 등에 대응을 위해 고도화된 SW산업 통계 생산·활용체계\*를 구축하고, SW산업 실태조사\*\* 및 SW기반 혁신활동 산업간 수준 분석 시행
  - \* 생산, 수출, 시장 등 SW산업 영역에 집중된 체계를 확장하여 생태계, 교육, R&D, 글로벌 경쟁력을 포괄하는 생산체계 구축
  - \*\* 국내 SW산업의 구조와 생태계적 특성, 인력현황, 신사업 진출현황, 해외진출현황, 기술개발 및 기업혁신역량 등

## □ 공정한 SW제도 적용 확산

- 공공 SW사업 발주체계 개선방안\*의 이행력 확보를 위해 SW산업진흥 법령 개정지원 등 법제도적 기반 강화와 법제도의 교육·홍보 확대\*\*
  - \* '17년 「SW 아직도, 왜?」 TF를 통해 도출 : 제안요청서 요구사항 명확화, 과업변경·추가 시 적정 대가 지급, 원격지 개발 활성화, 산출물 활용 촉진, 상용SW 활성화
  - \*\* 관리감독 항목·점검기준 등 개선, 제안요청서 요구사항 상세화 교육 강화 등
- 공공SW사업 제안요청서 적정성평가 시범운영 및 SW영향평가 확대를 통해 SW발주기술 전문성 강화, 상용SW활용 촉진 지원
  - \* 공공SW사업의 민간시장 침해여부 점검 및 관련 상용SW활용 권고 등 추진
  - \* 관계부처, 유관 협단체 등과 협력하여 SW 제값주고 받기 캠페인 추진

## □ SW기술 역량강화 및 SW기업 성장환경 조성

- **新기술분야 관련 글로벌 공개SW 기술개발 프로젝트 참여 확대**  
하고 **최우수 글로벌 커미터 육성**을 통한 국내 공개SW 활용 확산
  - \* 공개SW 설계·개발 가이드 제공 및 해외 유망 커뮤니티 간 기술교류 강화
- **산업분야별 SW안전 기술 관리체계 확보** 및 산업 현장 적용 가능한 **선진SW개발체계** 지원을 통해 SW융합 확산에 선제적 대응
  - \* 조선, 철도, 자동차, 의료기기 등 안전 필수 분야 및 최신 기술 분야 대상 적용 추진
- **우수SW기술의 활용 기반 조성** 및 투자 인프라·시장성 검증을 확대하여 **중소SW기업의 시장 경쟁력 및 사업화 역량 강화** 지원
  - \* SW투자그라운드 운영 및 SW사용성 검증, SW기술금융 지원
- **국가 디지털化 추진**을 통한 혁신형 공공SW서비스 기획 및 SW 융복합 기반 **新사업·기업 발굴 육성**을 통한 **SW新시장 창출**
  - \* SW기업 성장단계별 전주기 지원 로드맵 구축 등

## □ ICT융합·신산업 규제개혁 강화

- ICT 유관기업·협회를 대상으로 정기조사를 통해 **현장의 규제를 발굴**하고(3월, 9월), **규제개혁을 위한 공동협력 체계 강화**
  - \* 경제적 파급효과가 큰 핵심 규제 안건 발굴('18년 목표 : 21개)
- **규제 샌드박스 제도 도입**, 신속처리·임시허가 강화 등 **규제혁신을 위한 제도적 기반 확충\***을 지원하고 규제 개선과정 대외 **홍보\*\*** 강화
  - \* 제도의 원활한 시행을 위한 정보통신융합법 및 하위법령 개정 지원
  - \*\* 신속처리·임시허가 홈페이지 개선 및 민원인을 위한 가이드라인 발간, ICT 융합 규제개혁 사례백서 발간 등



## ② 미래 ICT R&D 핵심 역량강화

◆ 4차 산업혁명에 대응한 지능화·융합 분야 핵심 기술 확보와 창의·도전적 연구문화 활성화를 위한 ICT R&D 체계 혁신

### □ 전략적 자원배분과 경제·사회 난제 해결에 집중

- 기존 기술중심에서 '도전형 핵심기술 축적', '생활문제 해결형 R&D 강화', '중소기업 R&D 효율화' 등 3대 목적중심으로 재편
  - \* (현행) 이동통신, SW, 융합서비스, 정보보호 등 10개 기술 중심 ⇒ (개선) 연구목적(생활문제해결, 도전형 핵심기술 등)에 맞게 재편성
- 6대 분야(시티, 교통, 복지, 환경, 안전, 국방) 생활문제 해결형 R&D를 강화하여 국민의 삶의 질 개선으로 ICT R&D 역할을 확대
- 연구자와 수요자 중심 창의·자율에 기반한 ICT R&D 기획체계 개편
  - \* RFP 공모제, 수요자가 참여하는 클라우드 R&D기획, '기술개발-인증-실증사업-제도개선'을 연계한 패키지형 R&D 도입

### □ ICT 혁신성장 기술로드맵 2025 수립 등 과학적 기획체계 강화

- ICT R&D 중장기 전략('18~'25) 실현을 위한 ICT 기술개발 추진 전략 및 미래 유망품목, 핵심기술 선정 등 기술로드맵 2025 도출
- 4차 산업혁명 ICT 주요기술을 대상으로 논문, 특허, 시장, 전문가 분석 등 다차원적 분석을 통한 기술수준조사 추진
- 2035년 미래사회 메가트랜드 분석 및 이를 통한 시장전망, 핵심 기술 니즈예측(텔파이조사, 빅데이터분석)을 통해 미래 유망기술 발굴
- ICT Innovator로서의 핵심역량 제고를 위해 IITP Tech & Future Insight<sup>4IR</sup>(분기별), ICT 산업전망 컨퍼런스 개최
- 4차 산업혁명을 주도할 핵심기술·산업 동향을 모니터링·심층분석 하고 ICT 수출입·R&D 통계의 신뢰성 및 활용도 강화

## □ ICT R&D 평가전문성 제고와 연구자 중심 사업관리 추진

- 개방형·토론형 평가, 온라인 사전검토 등 다수의 전문가 의견을 반영할 수 있는 심층평가기법 적용 확대
- 우수한 연구성과 창출을 위해 연구과제의 질적 성과를 측정할 수 있는 지표 중심으로 평가하고, 특허·논문 등 양적 지표를 제외
- 연구자 자율성 제고를 위해 연차별 협약을 다년도 협약으로 개선하고, 연차평가를 단계적으로 폐지하여 행정부담 완화
- 연구자 불편·애로사항 해소를 위한 실시간 서비스 및 찾아가는 서비스 등 연구현장 의견청취 및 다양한 연구지원 창구 마련
- ICT R&D 우수성과 발굴 및 스토리텔링 등을 통한 홍보 활성화로 ICT R&D 성과에 대한 국민체감도 제고

## □ ICT R&D 기술사업화 촉진과 연구기반 조성

- ICT 기업의 R&D 역량 강화를 위한 ICT R&D 바우처 지원 프로세스 고도화\* 및 시장경쟁력 제고를 위한 투·융자 지원 강화
  - \* R&D 서비스기관을 대학·출연연 등 비영리기관 중심에서 민간R&D 기관까지 확대
- 기업수요 기반의 실효성 있는 기술마케팅(ICT 기술사업화 페스티벌 등) 지원 및 ICT 지식재산권 분쟁 대응력 강화 추진
- 연구시설·장비 구축 현황 및 활용실적 조사, 유휴·저활용 장비 처리·재배치 등을 통해 중소기업의 연구기반시설 활용도 제고
- ICT R&D 클라우드 이용 컨설팅 및 클라우드 서비스 체험행사를 통해 클라우드 이용에 대한 인식 전환 활동 확대

## □ ICT R&D 평가체계와 제도개선을 통한 일자리 창출 유도

- 고용우수기업에 대한 평가우대, 청년인력(18세~34세) 신규 채용시 민간부담금에 대한 현물 납부 허용 등 고용창출형 제도개선
- 창업기업에 대한 인건비 지원 확대, 학생연구원 창업시 인건비 산정 허용 등 인건비 집행이 용이하도록 연구비 집행기준 개선

### ③ 창의·융합형 ICT 인재양성

◆ 창의성과 혁신성을 바탕으로 미래 지능정보사회를 선도하는 ICT 핵심인재 양성과 산업계 수요에 부응하는 SW교육 혁신 주도

#### □ 창의·융합형 ICT고급인재 양성

- 지능정보 핵심기술 분야에 대한 대학ICT연구센터 지원을 확대하고 이를 기반으로 하는 ICT기반 신산업 분야에 대한 지원을 연계
  - \* 지능화 기술 분야 신규 ITRC 센터 : ('17년) 1개 → ('18년) 7개 내외
- Grand ICT연구센터 내 기업수요 중심의 교육과정을 확대하여 신산업분야 직무역량을 함양할 수 있도록 지원
  - \* 기업수요 중심의 교육과정 : ('17년) 6개 → ('18년) 10개

#### □ 수요 중심 SW핵심인재 양성

- 대학 SW교육혁신을 통한 우수 SW 전문·융합인재 양성을 위해 SW중심대학 5개교 신규 선정(3월)
  - \* SW중심대학 지원규모 : ('17) 20개교 → ('18) 25개교
- SW역량지수(TOPCIT) 평가모델을 알고리즘, 분석·설계 등 SW핵심 역량 위주로 개선하고, 파일럿 테스트를 통한 고도화 추진(9월)

#### □ 미래 도전형 ICT·SW 인재 양성

- SW분야 최고전문가들의 집중 멘토링 및 심화교육을 통한 창의 도전형 SW인재 육성으로 창직(創職) 활동 지원 및 일자리 창출 제고
  - \* N:N 멘토링 운영, 실전형 프로젝트 개발, SW심화교육 운영 및 협업형 개발환경 지원
- 대학생의 전공과 현장의 직무 학습을 연계한 ICT학점연계 인턴십 운영을 통해, 실무 능력이 뛰어난 실전형 ICT인재 양성(220명\*)
  - \* 국내 인턴십 200명, 글로벌 인턴십(美 실리콘밸리 등) 20명

## 4

# 사회적 가치실현 확립



## ① 책임경영 강화

◆ 대·중소기업 동반성장, CS리더 운영, 노사화합, 윤리경영 강화, 지역 공헌활동 등 지속가능한 사회적 책임경영 추진

### □ 고객가치제고와 지역사회공헌 등 사회적 책임 실현

- 지자체·교육기관 등과 연계를 통해 ICT신기술 체험·교육의 질적 향상을 추진하고, 지역사회봉사·지역합동 안전훈련으로 지역공헌활동 강화
- 가족 친화적 조직문화 내재화와 연차사용촉진 제도 등의 활성화를 통해 일하는 문화를 개선하고 일·가정의 균형 실현
  - \* 연차 촉진, 가족 사랑의 날 시행(매주 수요일), 모성보호실 운영, 근로자지원 프로그램(EAP) 운영, 동호회 활동 공간제공 및 환경 지원 등
- 경영공시자료의 품질관리 및 CS추진 조직 역할 강화 등 고객중심 경영 실천을 통해 국민으로부터 신뢰받는 기관 진입
- 견실한 ICT생태계 조성, 중소기업 경쟁력 강화를 위한 대중소 기업 동반성장 과제 발굴 추진

### □ 노사화합과 윤리경영에 기반한 신뢰경영 실현

- 교섭대표 노조 중심의 안정적 노사관계 지속 유지를 위해 교섭대표 노동조합을 결정(1월)하고 이를 기반으로 '18년 임협 등 추진
- 노사협의회, 노사실무정책위원회 등 다양한 노사 소통채널 활성화와 직원과의 직접 소통강화로 노사공동의 성과 창출 추진
- 고위직 청렴리더십 강화, 부패취약 분야 제도개선, 청렴 거버넌스 구축 등 청렴 활동 기반 조성



## ② 좋은 일자리 창출 지원

◆ 일자리 창출 중심으로 성과체계 개편, 일자리 나누기 및 사회형평적 채용 등 좋은 일자리 창출 및 신규사업 발굴

### □ 사회적가치 중심의 일자리 나누기 등 좋은 일자리 환경 조성

- 파견·용역 근로자의 정규직 전환을 위한 협의체\*를 구성·운영하여 전환 대상자·채용방식 등에 대한 협의를 통해 **'18년 내 전환 완료 추진**
  - \* 기관·파견용역근로자·노동조합·외부전문가 참여의 노사전문가협의체 구성('17.11월)
- 채용과정의 공정성 확보를 위한 블라인드 채용 적극 이행 및 우수인재 확보를 위한 전형방식 개선 등 **능력중심 채용 제도 고도화**
- 청년, 이전지역의 우수인재 채용을 확대하고, 사회적 책임 이행을 위한 장애인, 보훈자 등 **사회형평적인력 고용기준 준수**
- 여성 대표성 제고를 위해 여성 리더 후보 육성 및 신규 보직 선임시 여직원을 우선 고려하는 등 **여성 관리자 확대 추진**
  - \* 여성 리더 육성을 위해 조직운영 및 리더십 함양, 경력단절 완화 등을 위한 맞춤형 교육 추진(11월)

### □ 좋은 일자리 창출 및 성과 확산체계 정립

- 지원사업의 성과지표에 일자리 지표를 반영하고 일자리 창출 현황 점검과 성과 개선 등을 통해 **일자리 중심으로 경영전략 개편**
  - \* 부서별 일자리 창출 목표 및 계획 마련(1월), 일자리 규모(고용유발효과)·창업기업 수·규제완화·컨설팅·법률자문 등 총괄 점검 시행(분기별)
- 협력업체, 사회적기업 및 공익단체 법인, 지역기업 등과 일자리 관련 협력을 통하여 **사회적 책임과 가치 공유**
  - \* 수요과학회 등을 통하여 충북혁신도시 내 청년일자리 창출을 위한 방안을 논의하고, 일자리 창출 관련 행사 개최



### ③ 성과 기반 경영체계 운영

◆ 성과중심의 조직 운영과 직원의 전문성 제고 등으로 기관 비전·미션의 효과적 달성 추진

#### □ 비전·미션 달성을 위한 효과적 조직운영

- 4차 산업혁명 등 대내외 환경변화를 반영하여 효율적 예산 운용과 정원 증원을 추진하고 기관 R&R재정립에 따른 조직운영
- 국정과제 달성 등을 위한 비전·전략체계를 정립하고 월간 경영평가 지표별 성과점검 등 경영평가 관리체계 운영을 통해 기관 성과 제고
- 체계적 재무관리를 위한 중장기 재무관리계획을 수립하고, 회계·세무·자산관리 프로세스의 개선을 통해 재무관리 효율성 강화
- 정산·기술료·사후문제과제 처리 등 지원과제 관리체계를 일원화 하고 지원 사업 평가의 공정성·전문성 확대\*

\* 공고·접수와 평가·선정 분리, 평가방식 다양화, 사업 평가항목 개선 가이드 제공, 평가위원 풀 신규 등록 확대, 평가위원 관리 강화 등

#### □ 직원의 전문성 제고와 일하는 방식 개선을 통한 성과중심 기반 마련

- 전문교육은 사업본부별 기획·시행, 전사교육은 교육부서에서 시행하는 상호 보완적 교육체계 운영으로 직원역량 강화 추진
- 경력경로 설계 등을 위한 경력개발제도(CDP)를 도입하고, 부서간 순환근무 활성화 등으로 직원의 다분야 전문성 제고
- \* 전문성의 연속 유지가 필요한 업무는 전문 직위·직무제 도입·운영
- 업무실명제·주니어보드 등 경영효율화 제도의 지속운영과 업무 시스템 및 프로세스 개선, 혁신과제 발굴 등을 통한 일하는 방식 개선

□ ICT융합 기반의 4차 산업혁명 선도 [6쪽~9쪽]

용어	설 명
IoT (Internet Of Things, 사물인터넷)	· ICT를 기반으로 모든 사물을 유·무선 네트워크로 연결하여 사람과 사물, 사물과 사물 간에 정보를 교류하고 상호소통하는 지능형 인프라 및 서비스
지능정보	· 인공지능 기술과 데이터 활용기술(ICBM)을 융합하여 기계에 인간의 고차원적 정보처리 능력(인지, 학습, 추론)을 구현하는 기술
정밀의료	· 개인의 유전체 및 임상정보, 생활습관 정보 등을 고려하여 환자에게 최적의 맞춤형 예측 의료(예방/진단/치료)를 제공하는 미래의료
정밀의료 병원정보시스템 (P-HIS)	· 사람들의 유전자(Genome), 환경(Environment), 생활습관(Lifestyle) 등의 개인 간 차이(Individual variations)를 통합 분석하여 개인별 예방, 진료, 치료를 가능케 해주는 미래형 병원정보시스템
3D프린팅 (3DPrinting)	· 컴퓨터로 작성된 3차원 설계도면을 자동화된 출력장치를 통해 소재(플라스틱, 분말, 금속, 섬유, 바이오 등)를 입체화된 유형의 물건으로 출력하는 기술
3D프린팅 지역센터	· 3D프린팅 기술활용 촉진과 지역특화산업과 연계하여 지역경제 활성화를 지원하는 3D프린팅 인프라(시설·장비) - 지역별 특화분야에 부합되는 장비구축·공간조성, 기술기반조성, 기술상용화, 전문인력양성 등 3D프린팅 전주기 지원 ※ 충북, 대전, 부산, 광주, 경기, 전북, 대구, 경북 등 8개
판교FAB	· 창의적 아이디어를 가진 하드웨어·제조업 기반 스타트업, 벤처·중소기업의 신제품 개발·창업에 필요한 시제품 제작 기술지원을 위한 장비·공간 ※ 제품측정·설계장비, 산업용 3D프린터, 정밀가공장비, 간이 생산장비 등 보유
IoT기술지원센터	· IoT 디바이스, 네트워크 등 핵심 기술·제품 및 서비스에 대한 개발지원, 고장분석, 성능개선, 실환경검증 및 상용화 지원 등 전주기 기술지원(인천 송도, 서울 가산 소재)

용어	설명
클라우드 서비스	<ul style="list-style-type: none"> <li>• HW/SW 등 각종 IT 자원을 직접 구매 및 설치하지 않고, 필요시 인터넷을 통해 접속해서 사용하는 기술 및 서비스</li> </ul>
데브옵스 (DevOps)	<ul style="list-style-type: none"> <li>• 개발(development)과 운영(operation)을 결합한 SW 개발방법론</li> </ul>
클라우드혁신센터	<ul style="list-style-type: none"> <li>• 국내 SW개발자들의 클라우드 기반 SW개발환경*을 지원하고 기업이 클라우드를 쉽게 적용할 수 있도록 컨설팅 등 제공</li> <li>* 클라우드 기반 SW개발환경은 종속성이 적어 다른 플랫폼으로 이전이 용이하여, 별도의 개발비 절감 및 기간 단축 가능</li> </ul>
SaaS	<ul style="list-style-type: none"> <li>• Software as a Service : 인터넷을 통해 SW를 빌려 쓰는 서비스</li> </ul>
PaaS	<ul style="list-style-type: none"> <li>• Platform as a Service : SW서비스를 개발할 때 필요한 플랫폼을 제공하는 서비스</li> </ul>
디지털콘텐츠	<ul style="list-style-type: none"> <li>• 문자·음성·영상 정보의 보존 및 효용성 제고를 위해 IT 기술과 결합하여 디지털 형태로 제작·처리한 것</li> </ul>
스마트콘텐츠	<ul style="list-style-type: none"> <li>• 스마트기기(스마트폰, 태블릿, 스마트TV 등)에서 구동되는 콘텐츠로 터치UI, GPS 등 스마트 기능과 연계되어 제공되는 앱(App) 또는 웹(Web)형태의 콘텐츠</li> </ul>
가상증강현실	<ul style="list-style-type: none"> <li>• 현실에서 존재하지 않는 환경에 대한 정보를 디스플레이 및 렌더링 장비를 통해 사용자로 하여금 볼 수 있게 하거나, 사용자가 현재 보고 있는 환경에 가상 정보를 부가해준 형태</li> </ul>
KoVAC	<ul style="list-style-type: none"> <li>• 누리꿈스퀘어의 기업 입주·정주여건 개선 및 콘텐츠의 개발부터 사업화 단계까지 전주기 지원 체계를 운영하는 가상증강현실산업 통합 콤플렉스(KoVAC_Korea VR AR Complex) 구축</li> </ul>
실감콘텐츠	<ul style="list-style-type: none"> <li>• 입체·초고화질 영상, 인터랙션, 뉴로센싱 등의 기술 기반으로 인간의 감각과 인지를 유발하여 실제와 유사한 경험을 제공하고 감성과 공간을 확장해 주는 체험형 콘텐츠</li> </ul>

용어	설명
융합콘텐츠	<ul style="list-style-type: none"> <li>• 융합콘텐츠는 ICT 신기술을 적용해서 기존의 콘텐츠의 부가가치를 높일 수 있는 콘텐츠로 다양한 확장성 등이 주요 특징</li> </ul>
Industry 4.0 <sup>S</sup>	<ul style="list-style-type: none"> <li>• 제조업과 ICT융합을 접목한 독일의 ‘Industry 4.0’ 정책에 ICT/SW 신기술(IoT, 빅데이터, Cloud, SW)을 이용하여 우리나라 조선해양 산업 분야에 맞도록 새롭게 정의함으로써 한국형 Industry 4.0<sup>S</sup>의 개념을 도출함</li> <li>• 4<sup>S</sup>(SW, Ship, Shipyard, Service) ⇒ ICT융합 <ul style="list-style-type: none"> <li>- Ship 분야 ⇒ 고객 맞춤형 기술(서비스가 가능한 선박)</li> <li>- Shipyard 분야 ⇒ 제작 공정과정을 한눈에 볼 수 있는 기술</li> <li>- Service 분야 ⇒ After Market Service 가능한 기술</li> <li>- SW분야 ⇒ ICBM(IoT, Cloud, Big Data, Mobile) 신기술 융합</li> </ul> </li> </ul>
SW융합클러스터	<ul style="list-style-type: none"> <li>• SW융합클러스터란 SW융합 수요와 SW기업이 다수 분포하는 공간 집적지로 기업-대학-연구소 등 SW융합 산업 생태계의 주요 주체 간 유기적인 연계·협업 활동이 활발한 지역을 의미</li> </ul>
대한민국 SW융합 해카톤 대회	<ul style="list-style-type: none"> <li>• ‘해커’와 ‘마라톤’의 합성어인 ‘해카톤’은 마라톤을 하듯 42.195시간 내외의 짧은 시간 동안 쉬지 않고 아이디어와 생각을 기획에서 프로그래밍 과정을 거쳐 프로토타입의 결과물을 만들어내는 협업 프로젝트를 칭하며 이 대회의 경우 SW를 활용하여 창의적 아이디어 및 사회문제 해결 방안을 도출하는 것을 목적으로 함</li> </ul>

## □ 글로벌 기업 육성으로 세계시장 선도 (10쪽~12쪽)

용어	설명
액셀러레이터 (Accelerator)	<ul style="list-style-type: none"> <li>초기 스타트업 기업을 선별하여 소액의 초기투자 및 일정 기간(3개월 내외) 동안 집중 보육하는 기관이나 전문가 집단으로 2005년 미국 Y-Combinator社가 시초</li> </ul>
해외 정보화 컨설팅	<ul style="list-style-type: none"> <li>국가 정보화 개발을 위한 장·단기 로드맵을 수립하는 과제로, 과업범위는 법·제도, 추진조직, 인력양성, 정보화 우선순위 등을 포함하는 ‘마스터 플랜’과 정보화 현황분석 (As-Is), 미래모형(To-Be), 실행계획 및 투자효과 분석을 포함하는 ‘사전 타당성 조사’로 구성</li> </ul>
해외IT지원센터 (Korea ICT Cooperation Center : KICC)	<ul style="list-style-type: none"> <li>ICT 중소·벤처기업의 수출 해외거점 역할을 위해 해외 IT지원 센터를 운영, 사업공간·법인설립·회계·경영컨설팅 제공, 홍보 및 투자유치 등을 통해 중소·벤처기업의 해외수출 지원</li> <li>* KOTRA 운영(KIC-실리콘밸리, KIC-EU), NIPA 운영(싱가포르)</li> </ul>
개도국 정보통신방송 전문가 초청연수	<ul style="list-style-type: none"> <li>개도국 정보통신방송 분야 전문인력을 초청하여 한국의 ICT 기술, 정책을 교육하고 홍보함으로써 우호협력관계를 강화하는 사업</li> </ul>
월드프렌즈 NIPA 자문단	<ul style="list-style-type: none"> <li>각 산업분야에서 퇴직한 전문가를 NIPA에서 선발하여 ODA(Official Development Assistance)자금으로 개도국에 파견하여 국가간 우호증진 및 개도국의 경제사회발전에 기여하는 활동 및 봉사성격의 자문역할을 수행</li> </ul>
GIP (글로벌ICT포털)	<ul style="list-style-type: none"> <li>정보통신방송 해외정보시스템 GIP(글로벌ICT포털)을 의미 하며 우리 기업이 좁은 국내 시장을 벗어나 중장기적인 글로벌 해외마케팅 전략을 수립하고 해외 시장을 신규 개척할 수 있도록 정보 및 상담 제공</li> <li>* <a href="http://www.globalict.kr">www.globalict.kr</a> / <a href="http://m.globalict.kr">m.globalict.kr</a></li> </ul>
맞춤형 해외진출 컨설팅	<ul style="list-style-type: none"> <li>현지 시장정보 및 네트워크 등의 부재로 인한 중소기업의 해외진출 애로사항 해결을 위해 컨설팅 전문기업과의 매칭을 통한 1:1 맞춤형 컨설팅 제공</li> </ul>

용어	설명
ICT 정책협의회	<ul style="list-style-type: none"> <li>정부간 고위급 정책협의, MoU 등을 추진하여 해외진출 인프라 조성</li> <li>한-영, 한-미, 한-중 등의 정례협의체를 운영 중이며, 상대국을 확대 예정</li> </ul>
해외 로드쇼	<ul style="list-style-type: none"> <li>국내 기업의 해외진출 수요가 높은 국가, 시장 환경 등 진출가능성이 높은 국가 등에서 우리기업의 정보통신방송 분야 해외진출 지원을 위한 1:1 바이어 비즈니스 상담회, 기업설명회 개최 등 현장마케팅 지원</li> </ul>
K-Startup 그랜드챌린지	<ul style="list-style-type: none"> <li>우수 해외 스타트업의 국내 유입 및 국내 스타트업과의 교류 확대를 위한 프로그램</li> <li>전세계 다국적 창업팀을 모집하여, 국내에서 액셀러레이팅, 데모데이 등 우수 해외 스타트업 선발, 국내 정착을 지원</li> </ul>

## □ 미래 ICT 혁신 인프라 강화 [13쪽~17쪽]

용어	설명
공공SW발주 기술지원	<ul style="list-style-type: none"> <li>공공 SW사업의 발주·관리 업무(상세 RFP 도출, 비용 및 사업 기간 산정, 사업관리 등)의 전문성 지원</li> </ul>
SPRi 포럼	<ul style="list-style-type: none"> <li>SW분야 정책, 현안 이슈에 대하여 해당분야 전문가 및 이해관계자의 의견 수렴과 공감대 형성, 인식 개선 추진을 위해 매월 1회 개최</li> </ul>
SW기술가치평가	<ul style="list-style-type: none"> <li>시장에서의 SW기술의 경제적 가치를 금액으로 표현하는 것</li> <li>신용평가에 상대적으로 불리한 초기기업이나 SW기업과 같은 기술혁신형기업 등이 시장에서 합리적 평가를 받을 수 있는 수단으로 활용</li> </ul>
공개SW	<ul style="list-style-type: none"> <li>저작권자가 소프트웨어의 소스코드를 공개하여 누구나 자유롭게 해당코드를 사용, 복제, 수정, 배포할 수 있는 SW (단, 재배포 시 저작권자가 정한 라이선스 규정을 준수해야 함)</li> </ul>
O2O	<ul style="list-style-type: none"> <li>ICT융합기술을 활용하여 오프라인상의 상품·자산·용역의 거래 등 경제 활동 전반을 온라인 중계 플랫폼에서 구현하는 서비스</li> </ul>

용어	설명
AI R&D 챌린지	<ul style="list-style-type: none"> <li>· 세계적으로도 첨단·미개척 분야인 인공지능 분야 연구 진작을 위해 도전형·경쟁형·개방형 R&amp;D 지원 체계</li> <li>- 대회일까지 연구자들이 자력으로 기술 개발에 도전토록하고, 일정 수준 이상의 기술 개발에 성공한 참가자(들)에게 후속 연구비를 지원</li> </ul>
R&D 바우처	<ul style="list-style-type: none"> <li>· 기업은 필요기술을 출연연·대학 등에서 개발하도록 요청하고 개발 대가는 바우처로 지불하는 R&amp;D 사업방식</li> </ul>
기술사업화 페스티벌	<ul style="list-style-type: none"> <li>· ICT 분야 우수 R&amp;D 성과의 기술이전·사업화 촉진을 위한 기술교류 및 비즈니스 마케팅 기회를 제공하는 전시회</li> </ul>
대학ICT연구센터	<ul style="list-style-type: none"> <li>· 대학의 연구역량이 결집된 대학ICT(융합)연구센터 육성을 통해 ICT산업에 필요한 석·박사인력양성 및 대학R&amp;D의 중심 역할 수행</li> </ul>
Grand ICT연구센터	<ul style="list-style-type: none"> <li>· 미래 ICT선도기술 연구, 지역 중소중견기업과의 산학협력 공동연구 및 창의적 고급인재양성을 위해 판교, 센텀시티 內 지역거점 ICT연구센터 지원</li> </ul>
SW중심대학	<ul style="list-style-type: none"> <li>· SW중심사회 실현을 위한 창의·실무형 인재양성을 위한 SW교육 중심으로의 대학교육</li> </ul>
ICT학점연계 인턴십	<ul style="list-style-type: none"> <li>· 정보통신관련학과 대학생이 국내·외 기업에서 제안한 ICT직무 중심 인턴십을 수행하고, 이를 학점으로 인정받도록 지원</li> </ul>
SW역량지수 (TOPCIT) · Test Of Practical Competency in ICT	<ul style="list-style-type: none"> <li>· ICT/SW 전공자가 현장에서 업무를 성공적으로 수행하기 위해 요구되는 핵심역량을 진단·평가하는 수행형 테스트</li> <li>* 핵심역량 : SW, DB, 네트워크 및 보안, IT 비즈니스, 테크니컬 커뮤니케이션, 프로젝트 관리 등 6개 역량</li> </ul>
패키지형 R&D	<ul style="list-style-type: none"> <li>· 범부처 협업을 통해 ‘기술개발-인증-실증사업-제도개선’ 등을 종합한 R&amp;D로 기술개발과 사회문제해결과의 연계성 강화 추진</li> </ul>
개방형 평가	<ul style="list-style-type: none"> <li>· 평가위원만이 참여하는 폐쇄형 평가에서 벗어나, 다양한 전문가들 및 대중이 참석하는 전시회, 발표회를 통해 평가위원들이 현장의 다양한 의견, 질의·응답 내용을 청취하고 이를 평가에 반영하는 평가방식</li> </ul>
토론형 평가	<ul style="list-style-type: none"> <li>· 복수 연구기관이 경쟁적으로 연구를 수행하는 경쟁형 연구 과제에 대하여, 수행기관이 상호 질의응답을 통해 진행하는 평가 방식</li> </ul>
온라인 사전검토	<ul style="list-style-type: none"> <li>· 신규과제 평가 시 신청과제 연구내용 요약서를 전문가에게 제공하고 온라인으로 검토의견을 받아 평가위원회 참고 자료로 활용하는 사전검토 단계</li> </ul>