
업 무 현 황

2023. 2.

목 차

I . 일반현황	1
II . 2022년도 추진실적	5
III . 2023년도 추진계획	8
1. 추진방향	9
2. 추진계획	10
① 국가·산업 전반의 인공지능 확산	10
② ICT·SW융합 신산업 육성 선도	12
③ ICT산업 글로벌 경쟁력 확보	14
④ 신뢰받는 ICT전문기관 실현	16
[참고] 주요 용어 설명	17

I . 일반현황

1. 설립 근거 및 목적	2
2. 연 혁	2
3. 주요 업무	2
4. 조직 및 인원	3
5. 2023년도 예산	4

1 설립 근거 및 목적

□ 설립 근거

- 정보통신산업진흥법 제26조(정보통신산업진흥원의 설립 등)

□ 설립 목적

- 정보통신산업의 효율적 지원과 진흥기반 조성을 통해 정보통신산업의 경쟁력 제고 및 국민경제 발전에 이바지

2 연 혁

- 2009. 8. 24. : 정보통신산업진흥원 설립
 - * 정보통신연구진흥원(IITA), 한국소프트웨어진흥원(KIPA), 한국전자거래진흥원(KIEC) 통합
- 2014. 3. 31. : 부설 소프트웨어정책연구소 개소
- 2014. 6. 5. : 부설 정보통신기술진흥센터 개소
- 2015. 6. 8. : 충북혁신도시(진천) 지방이전
- 2019. 1. 1. : 부설 정보통신기술진흥센터 한국연구재단으로 이관

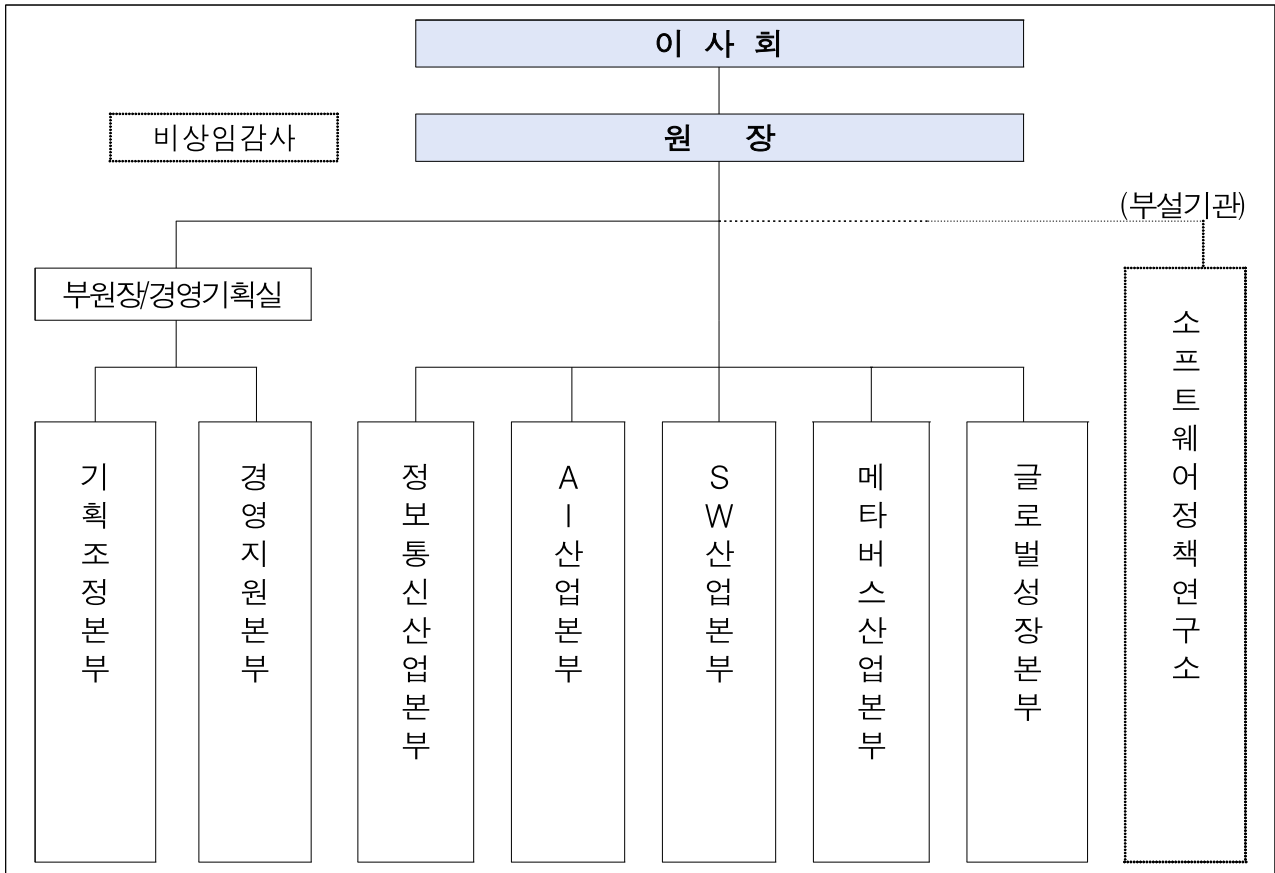
3 주요 업무

- 정보통신산업 정책연구 및 정책수립 지원
- 정보통신산업 육성·발전 및 전문인력 양성 등 기반조성
- 정보통신기업의 창업·성장 등의 지원
- 정보통신산업 발전을 위한 유통시장 활성화와 마케팅 지원
- 정보통신기술의 융합·활용 확산
- 정보통신산업 국제교류·협력 및 해외진출 지원

4 조직 및 인원

□ 조직

○ 1실 7본부 1부설기관



□ 인원

○ 정원 : 503명, 현원 : 496명

(‘23.1월 기준, 단위 : 명)

구분	합계	본원 정보통신산업진흥원	부설기관 소프트웨어정책연구소
정원	503명	451명	52명
현원	496명	444명	52명

* 정원 외 인력(위촉직) 76명(본원 68명, 부설기관 8명)

5

2023년도 예산

□ 예산 : 8,650억원

('23년 2월 기준, 단위 : 백만원)

재원별 예산		기관별 예산	
정부출연금	819,963	본 원	855,501
민간이전(민간위탁)	1,849	부설 소프트웨어정책연구소	9,504
기타수입금	39,164		
전기이월금	4,029		
합 계	865,005	합 계	865,005

(단위 : 백만원)

수 입		지 출	
구 분	예 산	구 분	예 산
1. 정부출연금	819,963	1. 인건비	28,912
가. 일반회계	143,020		
나. 국가균형발전특별회계	148,170		
다. 정보통신진흥기금	288,996	2. 경상비	6,543
라. 방송통신발전기금	225,082		
마. 소재부품장비경쟁력강화특별회계	14,695		
2. 민간이전(민간위탁)	1,849	3. 사업비	828,506
가. 방송통신발전기금	1,849	가. 인공지능 산업 육성	229,246
		나. 신SW 산업 육성	176,390
		다. 신기술 콘텐츠 산업 육성	154,712
		라. ICT해외진출 지원	125,344
		마. ICT기업 성장환경 조성	98,319
		바. 누리꿈스퀘어 운영	35,047
		- 운영사업비 등	14,843
		- 차입금 상환	20,204
		사. 기타사업비	5,419
		아. 이월사업비	4,029
3. 기타수입금	39,164		
<본원 자체수입>	3,042		
가. 이자수입	502		
나. 전기잉여금	2,495		
다. 잡수익	45		
<누리꿈스퀘어 운영>	35,047		
가. 운영수입 등	20,315		
나. 전기이월금	1,500		
다. 차입금	13,232		
<IoT기술지원센터 운영>	1,075		
가. 운영수입 등	830		
나. 전기잉여금	245		
4. 전기이월금	4,029	4. 예비비	1,044
총 계	865,005	총 계	865,005



Ⅱ. 2022년도 추진실적

1 인공지능 핵심기반 강화

- AI바우처 지원 확대*로 산업현장 혁신(품질개선 47.5%, 생산성 향상 40.2%), 신규 일자리 창출(750명) 및 AI 공급기업 성장** 촉진
 - * ('21) 207개사 → ('22) 350개사 ** AI 공급기업 등록 전년 대비 57% 증가
- 고성능 컴퓨팅 연산자원을 1,083개 중소기업 및 대학에 지원하여 연구개발 단축(평균 4.6개월), 비용절감(월평균 4.1백만원) 효과 달성
- AI반도체 유망기업 R&D사업화(12건) → AI응용실증(4건) → 수요 - 공급 매칭 참여기업(46개사) 지원으로 AI반도체 육성 기반 조성
 - * (투자유치) 리벨리온 300억원(KT), 퓨리오사AI 800억원(네이버) 등
- 클라우드 바우처, 클라우드 플래그십, 글로벌 SaaS 육성 프로젝트를 통해 클라우드 기반 디지털 전환 지원 확대
 - * (바우처) 1,198개사 지원 / 클라우드 지원 기업 평균 35.5% 업무효율성 개선
 - * (플래그십) 제조 등 5대 분야 52개 SaaS 창출, '22년 매출 1324억원, 투자유치 45억원 달성
 - * (글로벌 SaaS) 미국, 싱가포르 등 7개국 진출, '22년 국내외 매출 73억원

2 ICT 신산업 육성 및 지역 디지털 혁신

- 토종 AI 주치의 '닥터앤서' 국내 최초 AI기반 의료기기 급여 인정* ('22.6월, 건강보험심사평가원) 및 사우디** 등 글로벌 진출 교두보 마련
 - * 닥터앤서 사업 통해 개발된 B사의 'AI활용 3D MRI 촬영·판독 의료SW'
 - ** 사우디 구매의향서(LOI) 체결(1월) → 사우디 조달청 입찰공고(9월) → 계약 체결 및 입찰참여 위한 사우디-국내기업과 협력체계 마련(12월)
- 메타버스산업 육성을 위해 민관협력 강화(얼라이언스 약 900개사), 산업 분야 실증(7종 49개사), 메타버스 플랫폼 및 디바이스 개발*, 지역 인프라 구축(동북권 메타버스 허브 신규 구축), 전문기업 발굴 및 맞춤형 지원** 추진
 - * (플랫폼) 4종 33개사, 자동차 생산도로 건설 등 산업분야 실증 완료 (디바이스) 1종 2개사
 - ** 국내 투자 5건(170억원)/특허 53건/사업화 205건, ** 해외계약 34건, 해외계약 130억원
- SW융합클러스터* 및 지역SW서비스 활성화**를 통해 제조, 농·생명 등 지역특화산업의 신성장동력화 및 일자리 창출
 - * 강원, 충북, 전북, 경북 등 총 10개 지역 조성, SW융합 제품 사업화 지원 111건
 - ** 유망 SW서비스 59개 발굴·개발 지원, 조달청 혁신 시제품 선정 및 CES혁신상 수상(3건)

③ 인재양성 · 창업지원 · 글로벌 진출 생태계 구축

- ICT 이노베이션스퀘어, 공개SW 개발자 교육, 메타버스 선도인재 육성 등을 통해 **AI·SW·XR 등 디지털 전문인력 양성**(23,968명)
 - * '22년 기술 분야별 인력양성 실적 : AI·SW(15,666명), 클라우드(423명), 메타버스(1,071명), 3D프린팅(837명), 공개SW(5,971명)
- 예비창업자·스타트업(공모전/엑셀러레이터) - 성장기업** - 수출기업(해외센터)** 지원을 통해 **창업 및 글로벌 진출 생태계 강화**
 - * (공모/엑셀러레이터) 매출액 484억원, 특허 출원·등록 336건, 투자유치 406억원(3분기 기준)
 - ** (SW고성장) 매출액 3,785억원, 일자리 창출 3,635명, 투자유치 3,863억원 달성(11월 기준)
 - *** (해외센터 연계 사업지원) 글로벌 진출 84개사, 수출액 252억원 달성
- ICT 규제샌드박스 임시허가 62건, 실증특례 100건 지정·처리 지원으로 디지털 헬스, 자율로봇 등 유망 신산업 시장진입 규제 해소
- 공공SW 법·제도 이행 관리·감독(대상기관 총 431개), SW기술금융 서비스 지원(72건), SW안전·품질 경쟁력 강화(기술선도 적용 20개, 진단·개선 150건) 등으로 **중소SW기업의 혁신성장 지원**

④ 조직혁신 및 책임경영 실현

- AI융합, 지역디지털혁신 강화 등 **국정과제 추진체제로 조직을 개편*** 하고(6월) 공공기관 혁신계획에 따라 **기관 효율화 계획 수립**(8월)
 - * 디지털헬스사업추진단, AI융합추진단, 지역디지털혁신추진단 설치
- 가족친화제도 지속 운영과 근로자 참여형 과제 발굴·개선으로 **직원 만족도 향상 및 가족친화 우수기관 국무총리 표창 수상**(12월)
 - * 직원 삶의 질 만족도 조사 결과 : ('21) 3.87점 → ('22) 4.03점
- 원내 메타버스·드론 등 최신 기술 체험공간(디지털스쿨) 운영 등 **지역 ICT 교육·문화 행사 지원** 등을 통해 **사회공헌 표창 수상***
 - * 지역·계층간 ICT격차해소 유공(12월, 행안부장관 표창), 교육기부 우수기관(7월, 교육부장관 인증패), 지역미래인재양성 유공(12월, 충북교육지원청 표창)
- 안전경영체계 강화를 위해 **안전보건경영시스템(ISO 45001) 인증 획득**(9월)

Ⅲ. 2023년 추진계획

1. 추진방향	9
2. 추진계획	10
① 국가·산업 전반의 인공지능 확산	10
② ICT·SW융합 신산업 육성 선도	12
③ ICT산업 글로벌 경쟁력 확보	14
④ 신뢰받는 ICT전문기관 실현	16

1. 추진방향

미션	ICT·SW신산업 육성으로 국가·경제 혁신성장 선도
----	------------------------------

비전	디지털 혁신을 선도하는 ICT전문기관
----	----------------------

핵심 가치	변화와 혁신	소통과 협력	자율과 책임
-------	--------	--------	--------

경영 방침	혁신경영	열린경영	신뢰경영
-------	------	------	------

경영 목표	AI전문기업 3,500개 육성	SW신기술 도입률 80% 달성	ICT·SW기업 수출액 220억불 달성	대외 기관평가 최상위
-------	---------------------	---------------------	--------------------------	----------------

4대 전략 목표	국가·산업 전반의 인공지능 확산	ICT·SW융합 신산업 육성 선도	ICT산업 글로벌 경쟁력 확보	신뢰받는 ICT전문기관 실현
----------	----------------------	-----------------------	---------------------	--------------------

8대 전략 과제	인공지능 활용 촉진	SW융합으로 지역·산업의 혁신 견인	ICT기업 글로벌 진출 확대	국민이 체감하는 경영 효율화
	인공지능 산업생태계 강화	메타버스 기반 디지털 혁신 가속화	글로벌 수준 ICT기업·인력 육성	지속가능한 책임경영 정착

2. 추진계획

① 국가·산업 전반의 인공지능 확산

◆ K-클라우드 프로젝트를 통해 국산 AI반도체의 대형수요 창출을 견인하고, AI·SaaS의 해외진출 강화를 통해 글로벌 경쟁력 확보

- AI융합 전문기업 육성(개) : ('22년) 1,200 → ('23년) 1,460
 - 클라우드·IoT사업 매출 성과 : ('22년) 0.145 → ('23년) 0.167
- * 당해연도 매출액/최근 2년간 지원예산

□ 인공지능 활용 촉진

- 산업 소분야, 일상생활에서 전문영역까지 인공지능 서비스 활용 확산을 위해 AI바우처(250개 과제) 사업을 지속 추진하고, 디지털 전략과 연계된 분야 지원 트랙 신설* 및 글로벌 진출** 강화

* ('22) 의료 → ('23) 의료, AI반도체, 글로벌, 소상공인(신규)

** 해외 기업/기관을 수요기업으로 참여토록 하여 국산 AI의 글로벌 진출 지원

- 고성능 컴퓨팅 지원 사업에 사용되는 연산자원을 용도에 따라 학습용(GPU 기반)과 추론용(NPU 기반)으로 이원화*하고, 국산 제품 활용이 가능한 추론용은 국산 AI반도체를 사용함으로써 레퍼런스 확보 지원

* ('22) GPU기반(외산) → ('23) GPU기반(외산, 120억원) + NPU기반(국산, 30억원)

- 'AI 일상화 및 산업 고도화 계획을 견인할 수 있는 AI융합 프로젝트를 신규 발굴*하고 산업·민간에서 응용·실적용이 가능한 수준의 성과물 창출

* 부처협업 과제 : ('22) 9개 → ('23) 14개(신규 5개)

- '뉴욕구상' 이행과 연계하여 AI융합 프로젝트(AI+X) 성과물의 해외진출을 위해 글로벌 파트너십 구축, AI융합 성과 공유 등 정부 간 협력 활동* 강화

* 한-캐나다, 한-싱가포르 공동 프로젝트 발굴 추진

□ 인공지능 산업생태계 강화

- K-클라우드 프로젝트를 추진하여 국산 AI반도체 실증 ⇨ 데이터센터 적용 (NPU팜, 광주AI집적단지) ⇨ 클라우드 서비스 발굴을 통해 대형 수요 창출 견인
 - * K-클라우드 관련 총 6개 사업(341.46억원)을 연계 추진하여 시너지 창출 및 성과 제고
- 수요-맞춤형* AI반도체 개발지원 및 국산 AI반도체 실증지원을 확대(4개→8개)하고 서버·엣지용 반도체 시제품 테스트·검증 지원 강화
 - * K-클라우드 얼라이언스를 통한 관제·메타버스(교육)·의료·국방 등 서버·엣지용 수요 발굴
- 재난·산업·생활 분야 국민안전 강화를 위해 디지털 안전 4대 선도 모델 실증(신규)* 및 IoT·5G 신기술 시험·검증** 인프라 확대
 - * ① 도심침수 예측, ② 맨홀 안전, ③ 제조·건설 근로자 안전, ④ 생활범죄 예방
 - ** LiDAR 및 5G mm파 안테나·부품 등 차세대 기술 테스트 환경 지원
- 5G 특화망(이음5G) 기반 디지털 제조 등 산업 융합 서비스 실증 확대
 - * ('22~'23) 의료(교육)·문화 분야 2건, ('23~'24) 제조 분야 1건 추가
- 기존 인프라(IaaS) 중심의 클라우드 플래그십 프로젝트를 SaaS기업의 창업 → 성장 → 글로벌 진출까지를 지원하는 성장단계별*로 개편
 - * ① SaaS 스타트업(10개), ② SW → SaaS 전환(20개), ③ SaaS 고도화(10개), ④ 국산 AI반도체 기반 SaaS(10개), ⑤ 글로벌 SaaS(12개) 트랙
- 클라우드 바우처를 통해 초거대 AI의 응용확산을 촉진하는 초지능 SaaS 개발(신규)을 지원하고, 지역기업의 클라우드 도입 확대* 추진
 - * 지역기업의 클라우드 도입을 위해 권역별 설명회 확대 개최(3회→6회)

◆ 디지털 치료제, 메타버스, 블록체인 등 ICT·SW 신기술 융합 서비스 발굴을 통해 미래유망산업과 지역특화산업의 경쟁력 확보

- SW융합 서비스 사업화 성공률(%) : ('22년) 22.86 → ('23년) 24.0
- 메타버스산업 국내기업 매출액(조원) : ('22년) 1.2 → ('23년) 1.3^(E)

□ SW융합으로 지역 · 산업의 혁신 견인

- 디지털 치료제, 의료데이터 플랫폼 활용 AI기반 의료서비스 등 신성장동력분야 발굴 및 우수 의료SW 글로벌 진출 강화
 - * ('22) 닥터앤서 등 병원중심 실증지원 → ('23) 디지털 치료제, 정밀의료 · 라이프로그 빅데이터 플랫폼 기반 서비스 등 기업 중심 개발 · 실증 지원 확대와 글로벌 진출 강화
- 디지털 해운물류 서비스 플랫폼, 지능형 항해통신기자재(8종) 개발 및 육상관제센터 구축을 통해 AI 해운물류 서비스 實선박 실증체계 마련
- 블록체인은 기술검증(PoC) 지원에서 해외시장 개척 지원으로 전환, 3D프린팅은 첨단부품 등 고부가가치 제품 제작 지원을 강화하고, 디지털트윈은 공공시설 안전 및 제조시설물 공정관리 혁신 실증 지원 추진
 - * (블록체인) ('22) 신남방 국가 대상, 1건 → ('23) 유럽 등 글로벌 선진 시장, 3건 이상
 - * (3D프린팅) 항공·방산 등 핵심부품 공정개발 지원(6개), 소량 맞춤형 제품 사업화 지원(3개)
 - * (디지털트윈) 민간·공공 의료시설물(1개소), 제조시설물(3개소) 실증 지원
- '대한민국 디지털 전략'의 후속 '지역단위 맞춤형 지원전략' 제공을 위해 「지역 디지털 생태계 경쟁력 강화방안」 마련 및 SW융합클러스터 조성확대
- 우리원 지역사업을 산업, 인재, 기술, 포용으로 분류하여 효과적 지원 체계를 마련하고 디지털 혁신거점* 신규 조성 등 지역 디지털 생태계 기여
 - * 후보지의 여건(디지털 인프라, R&D, 인재, 지자체 정책 등)을 고려, 2개 시범추진 및 확대
- 장소 SW기업·초기 스타트업의 SW서비스 사업화 지원을 통해 SW산업경쟁력 강화 및 지역경제 활성화
 - * 지역 내 핵심역량 및 시장경쟁력을 갖춘 강소기업 육성(25개 육성)을 통해 우수한 SW서비스 솔루션 확보

□ 메타버스 기반 디지털 혁신 가속화

- 메타버스 침체기* 극복을 위해 지속적 민간 투자를 유도하는 생산협업(자동차), 의료협진(연세대병원 등), 전시·컨벤션(벙스코), 공공안전(경찰대) 등 메타버스 산업융합 고도화 및 확산(3개 분야)**

* 관심·주가하락(구글 검색횟수 △85%, 메타 주가 △53.6%/ '21.11월-'22.6월)

** ('22) 생산·협진·컨벤션·공공 → ('23) 국방·보훈·미디어 등으로 확산

- 제조공장·생산협업에서 실증된 메타버스 솔루션을 투자여력 있는* 산업 전반으로 확장하기 위해 메타버스 산업단지(2개, 신규 이상)** 실증 추진 및 양산형 산업용 XR디바이스 개발***

* 기업투자 급증('21년 570억 달러 → '22년 상반기 1,200억 달러)

** ('21) 공장관리[배터리/중공업] → ('22) 생산협업[자동차] → ('23) 생태계[국가산단]

*** ('22) 양산형 국산 범용 디바이스(1종) → ('23) 경량·산업특화 디바이스(3종), ('22) 제조·건강·컨벤션 등 4개 분야 적용 → ('23) 업무·쇼핑 등 9개 분야 적용

- 모바일 플랫폼 강자들의 합종연횡* 이후 등장할 메타버스 新라이프 스타일 대비하여 교육·건강·오피스 등 수요처 중심의 국민체감형 킬러 어플리케이션* 발굴

* MS는 홀로렌즈3 개발 중단 및 메타플랫폼에 게임·앱 제공 등 파트너십 발표

** ('23 신규) 업무·교육·의료·경제활동·미디어·복지·공공 서비스 발굴 및 지원

- 빅테크의 본격적 메타버스 시장 진출*에 대비, 어플리케이션 글로벌 공급 시장을 선점할 전문 앱 및 솔루션 개발 창작자·기업 육성**

* 애플 혼합현실(rOS) 기기 출시('23.2분기) 이후, 본격적 iOS 생태계 확장 전망

** ('22) 메타버스 창작자·기업 → ('23) 메타버스 앱·솔루션 전문기업 중점 육성

- 메타버스 경제 활성화를 통한 지방시대 구현을 위해 초광역권별 지역경제 및 균형발전* 모델 제시

* ('22) 메타버스허브(2개) → ('23) 메타버스허브(+아카데미), 메타버스 노마드 등

- 법·제도 정비 및 민관협력 강화*를 메타버스 선도국 위상 강화

* ('22) 메타버스 윤리원칙 → ('23) 메타버스 입법 지원, 게임-메타버스 가이드라인, 규제개선 로드맵 2.0, 메타버스 얼라이언스·경제 민관TF 기능 강화

- ◆ 글로벌 경쟁력을 보유한 ICT기업을 육성하고 ICT신산업 규제개선, 디지털 인재양성 등을 통해 ICT 혁신성장 생태계 구축
- ICT/SW 수출액(억 달러) : ('22년) 113^(E) → ('23년) 127
 - 디지털 인재(재직자, 초중고 등) 양성(명) : ('22년) 56,865 → ('23년) 66,765

□ ICT기업 글로벌 진출 확대

- ICT 해외 진출 전략 국가*에 해외진출 사업을 효율적으로 지원하고 협력 네트워크를 강화할 수 있는 거점 확대 검토
 - * 자카르타(동남아 ICT신성장 지역), 리아드(네옴시티 이슈), 워싱턴(IDB 등 국제기구 네트워크 중심)
- 해외사무소를 중심으로 권역별 시장특성, 기업수요에 기반한 현지 맞춤형 특화사업*을 강화하고, 현지 정부·기업 간 연계 협력 확대 추진
 - * 실리콘밸리(스케일업), 싱가포르(투자·바이어 연계 허브), 하노이(정부협력+인력양성), 호치민(인력양성), 인도(대기업 연계 협력)
- 국제기구와 연계하여 주요 전략 국가들과 ICT 분야 협력, 산업발전 전략 공유로 국제협력 강화 및 ICT기업의 해외진출 기반 조성
 - * 정부 수요를 적극 반영하여 전략국가·국제기구와 연계한 ICT 정책·산업 협력 활성화 추진
- 해외진출 트렌드 변화에 따라 SaaS 기반 서비스 제공 국내 SW기업의 대표성과 발굴 및 기업 분야별 해외진출 지원* 추진
 - * 스마트시티/정보보호/디지털헬스/융합콘텐츠 등 시장수요기반 분야별 파트너십 및 현지 세미나 개최로 우리 기업의 서비스, 기술 소개
- 기존 초기창업 중심에서 성장단계 집중 지원* 및 민간 참여를 확대 하는 민·관 합동 디지털 벤처 생태계 기반조성 강화
 - * 해외 우수기업과 기술협업을 지원하는 글로벌성장 엑셀러레이터 프로그램 운영 및 민·관 합동 'K-디지털 그랜드 챔피언십' 확대(지역 참여) 추진
- 'K-Global@실리콘밸리'와 K-Night*을 연계한 민·관 합동 대규모 글로벌 행사 개최로 해외 진출 지원 강화
 - * 실리콘밸리 내 한인 개발자·창업가 모임인 'K-Group'에서 개최하는 민간포럼 및 네트워크 행사('13~, '22년에는 삼성, LG, 구글 임직원 등 450여명 참여)

□ 글로벌 수준 ICT기업 · 인력 육성

- 현행 AI·블록체인 중심에서 데이터, 네트워크, IoT 등 지역(재직자·학생 등)이 원하는 디지털 기술분야 인재양성 과정 확대

* ('22) AI(6,110명), 블록체인(1,200명)→('23) AI(4655명), 블록체인(1,200명), Data(965명), N/W(160), IoT(330명)

< '23년 디지털 인재 양성 추진계획(안) >

구분	추진내용
AI·블록체인	5개 권역(수도권, 동남권, 동북권, 충청권, 호남권) ICT이노베이션스퀘어를 중심으로 산업의 수요에 기반한 맞춤형 인재양성 및 지역특화산업 연계 신기술 교육 확대
클라우드	기업 참여형 교육을 확대하여 실무 중심 교육을 통해 기업 맞춤형 인력양성
메타버스	청년 대상 메타버스 교육 지역 확대 운영(수도권·동북권), 석·박사 대상 메타버스랩 확대, 재직자 대상 수요 맞춤형 제작 실습 교육 강화
3D 프린팅	중급 교육 축소, 고급 교육 및 재직자 교육 확대
공개SW	리더급 개발자에 의한 공개SW 개발방식의 공유·체험을 통한 개발자 성장 지원
산업전문인력	기업별 디지털 전환수요 및 수준에 맞춘 DX컨설팅, 전사교육, 검증(PoC)지원

- AI기반 디지털전환 교육 수요·공급 기업 매칭을 통해 기업진단·컨설팅, 전사적 역량교육 및 검증 프로젝트 지원
- SW 교육기반이 열악한 지역·도서산간 벽지의 초중등 SW·AI 전문교육* 및 유망 학생 육성형 고등부 교육 확대 등 지역 디지털 교육 접근성 강화
 - * SW미래채움센터 지원지역(11→13개소), 강사(770명→1,130명) 및 교구재 확대
- 대구 수성알파시티(디지털기업 집적지) 내 산·학·관 연계형 SW캠퍼스 개소(코드·알파), 산업현장 중심 SW교육 본격 운영 및 학위과정 연계 지원
 - * 사업 참여기관 확대 : ('22) 경북대·계명대→('23) 경북대·계명대·영남이공대
- ICT 규제샌드박스 상정기한(~90일) 명확화 등 제도 정비, 선제적 규제 발굴 및 법령정비지원 고도화*를 통한 신산업 혁신성장 지원
 - * ('22) 처리기한 명시 등 제도개선 사항 도출(규제샌드박스 2.0) → ('23) 제도 개선 및 「실증특례 법령정보 요청권」 등 신설 제도 시행 지원
- 공개SW 개발문화 확산 및 생태계 활성화를 위한 협업환경 구축*, 공공 공개SW 활용 확대 등 개방·협력 기반의 SW산업 혁신 도모
 - * 오픈소스 협업 지원 플랫폼 구축 및 공공데이터 라이브러리 개발 지원 등
- 범부처 SW안전 유관 법·제도 정비 로드맵 수립, 철도·교통 등 국민 안전 밀접분야 SW안전 실증을 지원하고 공공SW 발주기술 지원 지역 확대 및 SW불이익 행위 신고체계 개선 추진

4

신뢰받는 ICT전문기관 실현

- ◆ 조직·인력·자산 효율화, ESG 내재화 등 경영 우수사례 발굴·확산 및 지역사회 협력 기반 사회공헌 등으로 신뢰받는 기관 실현
 - 혁신계획 실행 노력 : ('22년) 혁신계획 수립 → ('23년) 단계적 이행
 - 온실가스 감축률(%) : ('22년) 34 → ('23년) 36

□ 국민이 체감하는 경영 효율화

- 공공기관 혁신계획에 따라 상위관리직 및 지원인력 축소를 통한 조직·인력 효율화, 경상경비 절감, 단계별 자산 매각 등 적극 이행
 - * (조직·인력) '23년 상반기 이행 (경상경비) 연간 목표치 상시 모니터링 (자산) '25년까지 정비
- 이해관계자 참여·합의 기반의 단계적 직무급 도입 및 직무역량 교육, 성과평가 연계 등 직무·성과 중심의 관리체계 구축
- AI, 클라우드 등 최신 ICT 기술을 적용한 차세대 정보시스템 구축 (~'24)을 통해 업무 프로세스 개선 및 효율화 추진
 - * 재택근무·출장 등 근무환경 변화에 따른 업무지원, 부서간 협업, 업무 자동화 등

□ 지속가능한 책임경영 정착

- 지역사회(지자체, 공공기관, 시민단체 등)와 협력하여 지역 디지털 인재 양성 및 디지털 정보 격차 해소 지원 활동 강화
 - * 디지털스쿨을 활용하여 학교 밖 청소년, 고령층 등 디지털 취약계층의 ICT 활용역량강화 지원, 충북혁신도시문화협의체 문화활동 협업 추진
- 쏠직원 위험성평가 교육, 안전지킴이 선정 등 안전경영 활동 강화로 안전보건경영시스템(ISO 45001)의 현장 실행력 확보, 안전문화 내재화 추진
- 우리원 지원사업의 성과 극대화 및 역량있는 ICT 기업육성을 위해 과제평가 운영체계를 공정성과 전문성이 균형잡힌 시스템으로 고도화

□ 국가·산업 전반의 인공지능 확산

용어	설명
AI (Artificial Intelligence)	· 인간의 학습능력과 추론능력, 지각능력, 자연언어의 이해능력 등을 컴퓨터 프로그램으로 실현한 기술
고성능 컴퓨팅	· AI 알고리즘 및 지능정보 서비스 개발을 위한 GPU 클라우드 등 대규모 데이터 병렬처리가 가능한 인프라
AI+X (AI융합 프로젝트)	· 인공지능기술을 활용한 기업문제 해결과 새로운 비즈니스 창출을 위한 시기술과 他산업(의료, 제조, 생활) 간 융합 플래그십 프로젝트
AI반도체	· 학습·추론 등 AI 구현에 요구되는 대규모 데이터 처리를 위한 기존 반도체의 한계점을 극복하기 위해 고성능 저전력 기술 중심으로 개발된 시스템 반도체 * 기존 CPU 대비 약 1,000배의 AI 연산 전력효율을 구현하는 차세대 반도체 기술
지능형 사물인터넷(AIoT)	· 사물인터넷(IoT) 인프라와 인공지능이 융합한 기술 * IoT Device(센서)-Network(5G·LTE)-Platform-Service(제조·에너지 등) + AI
클라우드	· 수도나 전기와 같이 서버, 소프트웨어와 개발환경 등의 IT·SW자원을 구매하여 설치하지 않고 빌려 쓰고, 쓴 만큼 지불하는 주문형(On-demand) IT 서비스

□ ICT·SW융합 신산업 육성 선도

용어	설명
닥터앤서 (Dr.Answer)	· 의료 빅데이터를 통해 의사의 진료·진단을 지원해주는 AI 의료 SW * (닥터앤서1.0) 심뇌혈관질환, 심장질환, 대장암, 유방암, 전립선암, 치매, 뇌전증, 소아 희귀성난치성질환(8개 질환 21개 SW) * (닥터앤서2.0) 간질환, 폐렴, 피부질환, 우울증, 전립선증식증, 당뇨, 고혈압, 뇌경색, 폐암, 간암, 위암, 감상선암(12개 질환 24개 SW)
블록체인	· 블록에 데이터를 담아 체인 형태로 연결하여 거래에 참여하는 모든 사용자에게 거래 내역을 공유하여 거래 때마다 이를 대조해 데이터 위·변조를 막는 기술
디지털 트윈	· 현실세계의 기계나 장비, 사물 등을 컴퓨터 속 가상세계에 구현하여 실제 제품을 만들기 전 모의시험을 통해 발생할 수 있는 문제점을 파악하고 이를 해결하기 위한 기술

3D프린팅	· 3차원 형상을 구현하기 위한 전자적 정보를 자동화된 출력장치를 통하여 입체화하는 기술
SOS랩	· Solution in Our Society 약자로, SW기술을 이용하여 지역사회 문제 해결을 하는 연구소
메타버스	· 가공, 추상을 의미하는 메타(meta)와 현실세계를 의미하는 유니버스(universe)의 합성어로, 가상과 현실이 상호작용하여 가상현실 속에서 사회·경제·문화 활동이 이루어지며 가치를 창출하는 세상
메타버스 얼라이언스	· 국내 메타버스 관련 산·학·연·관이 새로운 기술과 서비스를 발굴하고 메타버스 경제 활성화를 위해 발족(21. 5월)한 단체
VR (Virtual Reality, 가상현실)	· 현실의 특정한 환경이나 상황을 컴퓨터를 통해 그대로 모방하여 사용자가 마치 실제 주변 상황·환경과 상호작용을 하고 있는 것처럼 만드는 기술로, 완전히 만들어진 세상에 참여자가 몰입하는 환경
AR (Augmented Reality, 증강현실)	· 현실 세계에 가상의 물체나 정보를 추가하여 실제와 가상이 혼합된 환경을 구현하는 기술 * 특히, AR은 몰입감이 극대화된 혼합현실(Mixed Reality, MR)로 진화
KoVAC (Korea VR·AR Complex)	· VR·AR 기술교육, 개발, 테스트, 마케팅 등 실감콘텐츠 지원 기능을 집적한 곳으로 실감콘텐츠 개발부터 상용화 단계까지 전주기를 지원받을 수 있는 공간(서울 상암 누리꿈스퀘어)

□ ICT산업 글로벌 경쟁력 확보

용어	설명
K-Startup 그랜드챌린지	· 우수 해외 스타트업의 국내 유입 및 국내 스타트업과의 교류 확대를 위한 프로그램 · 전 세계 다국적 창업팀을 모집하여, 국내에서 액셀러레이팅, 데모데이 등 우수 해외 스타트업 선발, 국내 정착을 지원
액셀러레이터 (Accelerator)	· 초기 스타트업 기업을 선별하여 소액의 초기투자 및 일정 기간(3개월 내외) 동안 집중 보육하는 기관이나 전문가 집단으로 2005년 미국 Y-Combinator社가 시초
ICT 이노베이션스퀘어	· AI, 블록체인, 3D프린팅 등 SW분야의 개발·테스트·사업화 지원 및 실무형 AI·SW 개발인력을 양성하기 위해 설치된 거점 공간
ICT 규제샌드박스	· ICT 기반 신규 기술·서비스가 국민의 생명과 안전에 저해되지 않는다면 기존 법령의 미비나 불합리한 규제가 있더라도 실증 또는 시장 출시를 지원하는 제도