

업 무 현 황

2022. 2.

목 차

I . 일반현황	1
----------------	---

II . 2022년도 추진계획	5
------------------------	---

① 인공지능을 통한 소산업 지능화 선도	6
-----------------------------	---

② SW융합으로 新시장 창출	8
-----------------------	---

③ XR로 스마트한 국민생활 실현	10
--------------------------	----

④ 글로벌 수준 ICT·SW 생태계 구축	12
------------------------------	----

⑤ 신뢰받는 ICT 전문기관 실현	14
--------------------------	----

[참고자료]

주요 용어 설명	16
----------------	----

I. 일반현황

1. 설립 근거 및 목적	2
2. 연 혁	2
3. 주요 업무	2
4. 조직 및 인원	3
5. 2022년도 예산	4

1 설립 근거 및 목적

□ 설립 근거

- 정보통신산업진흥법 제26조(정보통신산업진흥원의 설립 등)

□ 설립 목적

- 정보통신산업의 효율적 지원과 진흥기반 조성을 통해 정보통신산업의 경쟁력 제고 및 국민경제 발전에 이바지

2 연 혁

- 2009. 8. 24. : 정보통신산업진흥원 설립
 - * 정보통신연구진흥원(IITA), 한국소프트웨어진흥원(KIPA), 한국전자거래진흥원(KIEC) 통합
- 2014. 3. 31. : 부설 소프트웨어정책연구소 개소
- 2014. 6. 5. : 부설 정보통신기술진흥센터 개소
- 2015. 6. 8. : 충북혁신도시(진천) 지방이전
- 2019. 1. 1. : 부설 정보통신기술진흥센터 한국연구재단으로 이관

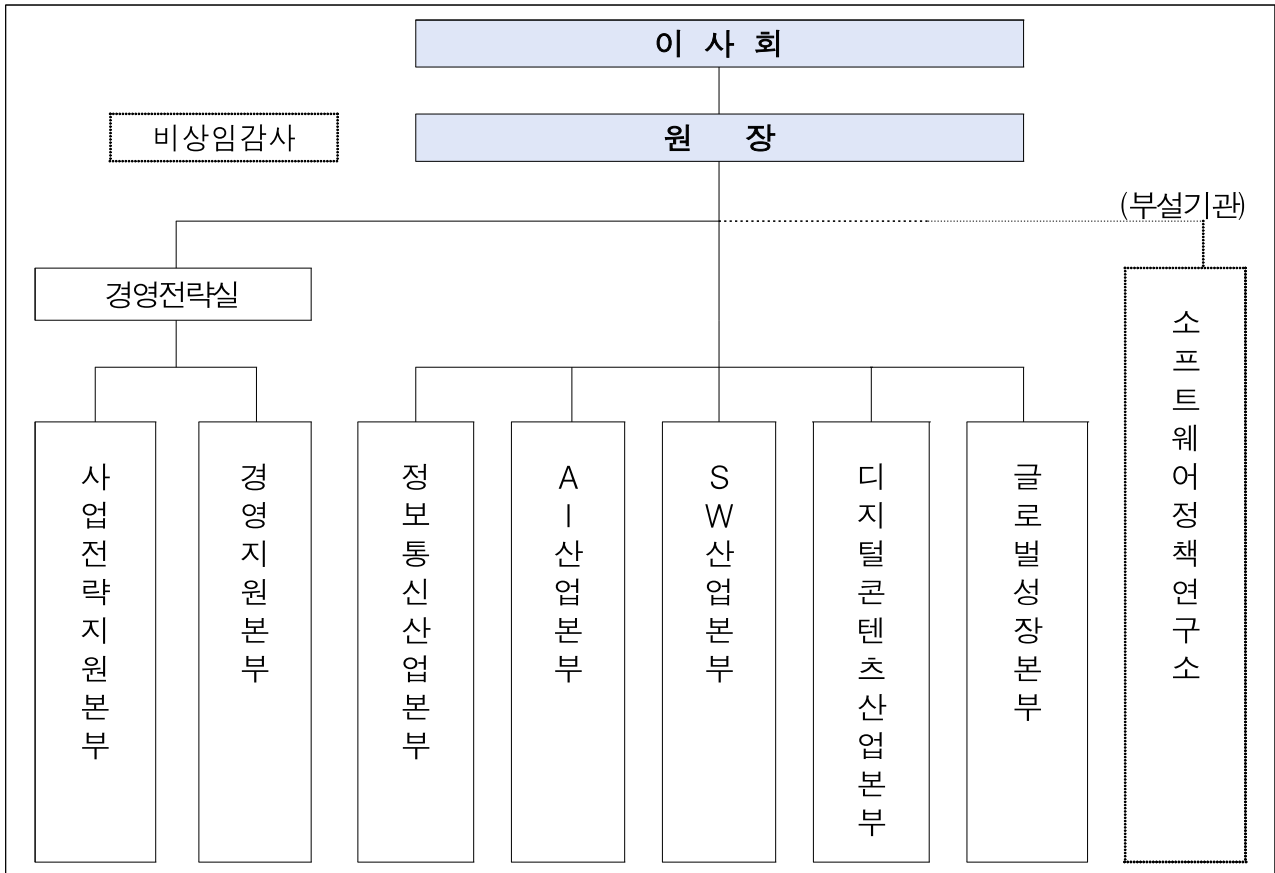
3 주요 업무

- 정보통신산업 정책연구 및 정책수립 지원
- 정보통신산업 육성·발전 및 전문인력 양성 등 기반조성
- 정보통신기업의 창업·성장 등의 지원
- 정보통신산업 발전을 위한 유통시장 활성화와 마케팅 지원
- 정보통신기술의 융합·활용 확산
- 정보통신산업 국제교류·협력 및 해외진출 지원

4 조직 및 인원

□ 조직

○ 1실 7본부 1부설기관



□ 인원

○ 정원 : 504명, 현원 : 502명

(‘21.12월말 기준, 단위 : 명)

구분	합계	본원 정보통신산업진흥원	부설기관 소프트웨어정책연구소
정원	504명	456명	48명
현원	502명	454명	48명

* 한국판 뉴딜 등 수행을 위한 정원 외 인력(위촉직) 63명(본원 61명, 부설기관 2명)

5

2022년도 예산

□ 예산 : 9,179억원

(단위 : 백만원)

재원별 예산		기관별 예산	
정부출연금	844,775	본 원	907,308
민간이전(보조금 등)	4,024		
기타수입금	46,799		
전기이월금	22,272		
합 계	917,870	부설 소프트웨어정책연구소	10,562
		합 계	917,870

(단위 : 백만원)

수 입		지 출	
구 분	예 산	구 분	예 산
1. 정부출연금	844,775	1. 인건비	27,715
가. 일반회계	129,412		
나. 국가균형발전특별회계	95,120	2. 경상비	6,843
다. 정보통신진흥기금	382,637		
라. 방송통신발전기금	224,734		
마. 소재부품장비경쟁력강화특별회계	12,872		
2. 민간이전(보조금, 민간위탁)	4,024	3. 사업비	881,953
가. 정보통신진흥기금	1,970	가. 인공지능 산업 육성	441,854
나. 방송통신발전기금	2,054	나. 신SW 산업 육성	110,102
		다. 신기술 콘텐츠 산업 육성	148,249
3. 기타수입금	46,799	라. ICT해외진출 지원	45,432
<본원 자체수입>	2,091	마. ICT생태계 조성	69,811
가. 이자수입	380	바. 누리꿈스퀘어 운영	43,633
나. 전기잉여금	1,711	- 운영사업비 등	13,313
<누리꿈스퀘어 운영>	43,633	- 차입금 상환	30,320
가. 운영수입 등	18,545	사. 기타사업비	600
나. 전기이월금	1,500	아. 이월사업비	22,272
다. 차입금	23,588		
<IoT기술지원센터 운영>	1,075		
가. 운영수입 등	830		
나. 전기잉여금	245		
4. 전기이월금	22,272	4. 예비비	1,359
총 계	917,870	총 계	917,870

Ⅱ. 2022년 추진계획

- ① 인공지능을 통한 3차산업 지능화 선도 6
- ② SW융합으로 新시장 창출 8
- ③ XR로 스마트한 국민생활 실현 10
- ④ 글로벌 수준 ICT·SW 생태계 구축 12
- ⑤ 신뢰받는 ICT 전문기관 실현 14

1

인공지능을 통한 중소기업 지능화 선도

◆ **중소기업 지능화를 위해 AI 인프라 제공 및 AI 융합 프로젝트를 추진하고, IoT·클라우드 등 AI 연관산업 생태계 조성**과 미래형 AI·SW 인력양성 추진

□ 인공지능 융합 확산

- AI 학습에 필수적인 고성능 컴퓨팅 연산자원 지원 및 개방형 경진 대회를 통해 우수 AI 중소기업 발굴·사업화 지원
 - * 초거대 인공지능 모델을 활용한 서비스 개발지원을 위해 컴퓨팅 연산자원 추가 확보
- 광주 AI 집적단지 운영을 통해 지역 특화산업(자동차·헬스케어·에너지) 중심의 AI 융합 R&D 및 AI 특화 인프라·창업·인력양성 계속 지원
 - * (R&D) 과제 지원을 통한 특허등급(SMART) 목표지수 달성 등
 - * (비R&D) 공간건축 공정률 달성, 데이터센터 자원 제공, 실증장비 구축, 창업지원, 융합대학 지원, AI직무전환교육, AI고급인재양성 등
- AI 기술실증 지원 인프라 고도화, 응용서비스 실증 신규 지원 및 체험 프로그램 운영 등 국민 체감형 AI 기술실증 테스트베드 조성
 - * (인프라) AI 기술실증 지원센터 및 지원 인프라 고도화·운영, (실증) 응용서비스 실증 계속 지원 및 신규과제 발굴·지원, (체험) 대국민 체험 프로그램 운영
- 7대 전략분야 중심의 AI+X 융합프로젝트 고도화 및 정부·공공 보유 데이터를 활용한 부처협업 AI 융합 실증* 신규 추진
 - * 화학 유해물질 데이터, 산림데이터 등을 활용하여 사회문제 해결 등 추진
- 디지털 전환 촉진을 위한 수요기업 대상 AI 바우처 지원 확대
 - * AI 바우처 사업 지원 규모를 확대하고 국민안전·보건복지·사회통합·환경분야 사회적 가치 성공사례 발굴 및 확산
- AI반도체 팹리스-수요기업 간 연계강화를 위해 수요기업 맞춤형 SW 개발 지원 및 AI반도체 적용 유망분야 발굴 등 지원범위 확대
 - * 미세공정을 통한 HW 고도화 및 기능개선, 수요맞춤형 알고리즘 전환 SW 개발 지원 등
 - * 서버(지능형 관제, 스마트공장 등), 엣지(지능형CCTV, 자율주행 등), 공공(방역, 방제 등)

□ 인공지능 가속성장 생태계 구축

- 홈, 농수산, 재난관리 등 유망분야 지능형 IoT 新서비스 발굴 및 IoT 기업간 대·중소 협업을 통한 IoT 신기술 기술검증 지원
 - * 밀리미터파, 차세대 통신, 초저전력 측정 시스템 등 테스트 인프라를 제공하고, 통신3사와 협력하여 5G 및 IoT 등 선제적 기술의 공동 테스트 환경 지원
- 민간 산업의 5G 산업융합 모델 적용 및 성공사례 발굴 신규 지원
 - * 교육·문화·산업 현장에 28GHz 산업융합 서비스 및 콘텐츠 개발·적용 추진
- 5개 핵심산업 대상 클라우드를 보급하기 위한 '클라우드 플래그십 프로젝트' 추진과 글로벌 SaaS 육성 프로그램 운영
 - * 제조, 금융, 환경·에너지, 교통·운수 등 핵심분야 클라우드 서비스 개발
 - * 국제화·현지화를 충족하는 글로벌 SaaS 서비스 개발·사업화 지원
- 중소기업 대상 클라우드 도입컨설팅 및 전환·이용료 바우처 지원
 - * 클라우드 도입 우수사례 발굴, 성과공유회 개최 등 클라우드 이용·확산 추진

□ 디지털 인재양성으로 휴먼뉴딜 실현

- AI·블록체인, 클라우드, VR·AR 등 디지털 혁신 핵심기술 전문인력 양성 추진
< '22년 디지털 혁신 인력양성 추진계획 >

구분	추진내용
AI·블록체인	수도권 및 4개 권역(동남, 동북, 충청, 호남)의 전략산업과 융합 연계한 실무형 인재 육성
클라우드	클라우드 융합 서비스 특화 중·장기, 중·고급 교육과정 확대 운영
VR·AR	산업현장 전문인력 양성을 위해 기업수요 연계 교육 강화 및 실무교육 확대
3D 프린팅	고급 기술의 전주기 교육 및 제조·출력 기업과 연계한 산업 전문인력 양성
공개SW	고급개발자 지원을 다양화하여 산업수요 적용, 기술확산 및 재직자 실무교육 확대·운영
산업전문인력	제조, 금융 등 민간 산업계의 경영진, 관리자, IT인력 대상 기획·응용 역량 확보

- AI 도입을 계획중인 기업과 AI 교육기관간 매칭을 통해 맞춤형 교육을 제공하고, ICT분야 경력단절자 재교육을 통한 산업현장 복귀 지원
- SW특성화고(고교생) 및 사회적 약자(장애인) 대상 AI·SW교육 확대 (*High-High 프로젝트*)를 통해 교육기회 균등제공 및 ICT분야 사회진출 지원
- SW미래채움센터를 메타버스 공간에 구현, 시·공간 제약없는 학교밖 SW·AI 교육 확대 및 SW강사 민간자격 도입을 통한 고급강사 양성
 - * 메타버스 공간에서의 SW·AI 교육프로그램 개발 및 원격수업 등

◆ AI·블록체인·디지털트윈 등 SW 신기술 융합 신서비스 발굴을 통해 미래유망산업·강점산업을 육성하고, 지역 특화산업의 경쟁력 확보

□ 他산업군으로 융합 확산

- 정밀의료SW 핵심사업의 국민체감 성과를 확산하고, 의료SW 생태계 고도화, 미래 의료서비스 준비를 통해 디지털 헬스케어 사업 선도
 - * D.N.A 기반 정밀의료SW(①클라우드 병원정보시스템, ②닥터앤서 클리닉, ③AI엠블런스) 확산 신규사업 추진('22~'25)
 - * 닥터앤서 2.0 추진을 통해 폐암, 간질환 등 12대 질환 24개 SW 개발 및 실증 확대
- AI기반 디지털 해운물류 서비스 플랫폼을 개발하고, 지능형 항해통신 기자재·솔루션 고도화 및 국제선급 인증을 통한 국산화 추진
 - * 디지털 해운물류 서비스 플랫폼 상세설계 및 개발, 항해통신기자재 선급인증 획득 등
- 3D프린팅 산업현장 활용 가속화를 위한 고부가가치 시장수요 창출, PM급 기획인력 등 고급인재 양성, 기업지원 인프라 고도화 추진
 - * 산업용 핵심부품 양산 공정개발 지원, 소량 맞춤형 제품 대상 사업화 지원
 - * 융합기술센터 본격 구축 및 마포 3D-FAB 등 기존 인프라 고도화 추진

□ SW융합 핵심 역량 강화

- 시장성이 높은 블록체인 서비스 적용사례 확보, 블록체인 전문기업 육성을 위한 기술검증 및 응용·사업화 문제를 즉시 해결하는 상시 컨설팅 지원
 - * 블록체인 新모델 기술검증 및 수요 맞춤형 컨설팅 추진
- 5G·디지털트윈 기술을 적용하여 공공 주요 시설물과 민간 제조시설(공장)을 대상으로 실시간 안전관리 및 기업의 제조 생산 혁신 추진
 - * 의료시설, 대형 체육·문화시설물 등 국민생활 밀접형 중대형 시설물 및 제조 시설물 실증 지원을 통해 기업 생산성, 안전관리 체계 구축

- 공개SW 기업과 산업 연계형 개발자 중심의 사업성과 확산을 위한 **민간 중심 대표 프로젝트 발굴·육성 추진**
 - * 공개SW 기반의 플래그십 프로젝트 지원((예) 개방형 사회안전/재난대응 프로젝트 등)
- 신성장동력분야(AI, VR·AR, 빅데이터 등), SW안전 중요분야(자동차, 철도 등)에 **SW공학기술을 선도 적용**하고, 다양한 산업에 **SW안전기술 보급·확산 추진**
 - * SW공학기술 현장적용 지원, SW안전기술 역량강화 지원, 국민생활 밀접분야 SW안전진단 등

□ 동반성장과 상생의 지역균형 뉴딜 선도

- 지역 특화 산업의 **신성장동력 확보**와 플랫폼 비즈니스 생태계 전환을 추진하기 위한 **SW융합클러스터 조성 지원 확대**
 - * 부산(스마트물류), 경남(기계산업), 울산(자율운항선박), 충남(디스플레이), 인천(바이오), 강원(관광), 경북(모빌리티), 충북(반도체), 전북(농생명), 신규 추가
- 지역 현장의 문제를 SW를 통하여 해결하고, 성장가능성 있는 지역내 **SW선도기업 발굴 및 지역 산업단지 SW 인재양성 신규 추진**
 - * 지역현안해결형SW개발 4개소(산업혁신, 정주여건, 갈등해결), 지역선도기업 사업화 지원('25년까지 100개 목표)
 - * 지역 SW산업 집적단지 중심 산·학·관 협력을 통해 맞춤형 SW인재양성 산·학·관 SW연합캠퍼스(인프라) 구축, 취업예정자, 재직자 학위 연계 교육생 양성 등
- 지역강소SW기업 대상 **SW신규서비스 제품화**를 지원하고, **품질개선을 위해 4개 권역 품질역량센터 운영**(대경권, 충청권, 호남권, 동남권)
 - * 신규 서비스 사업화 지원(24건) 및 SW제품 테스트·컨설팅 인증 등 품질개선 지원, 품질역량센터의 GS인증·KOLAS인증기관 취득을 통한 전문성 제고
- SOS랩(8개 지역) R&D 결과물의 **주민참여 현장 실증 확대** 및 서비스 고도화를 통한 **지자체내 확산**, 디바이스 결과물의 **조달청 우수조달 제품 연계를 통한 판로 지원 추진**
 - * (SW서비스) 대전(청각장애, 노인복지 등), 전북(대기환경), 경북(재난안전), 충북(배출가스, 유해화학물질), 부산(해양안전 및 환경), 경남(사회안전), 전남(사회적격차), 인천(아동안전)
 - * (디바이스) 수도 원격검침, 스마트 가드레일, 교량 및 대교 추돌사고 예방, 빗공해 등

◆ 비대면 경제·사회 변화 대응을 위해 메타버스·XR 등 가상기술 융합을 강화하고, 디지털 융합 실감콘텐츠 제작 인프라 고도화 추진

□ 가상융합 선도로 디지털 전환 가속화

- ‘메타버스 경제·사회 대응전략’ 추진을 위해 관계부처 및 메타버스 관련기업, 민간전문가 등으로 구성된 **메타버스 정책협의회 운영**
 - * 부처별 핵심과제 추진상황 점검 및 세부 실행계획 논의, 다부처 협업과제 발굴, 규제개선 등 민간 요구과제 발굴 추진
- 가상융합(XR)분야 법·제도 규제개선 과제별 이행점검·지원 및 신규 과제 추가발굴 등을 통해 규제이슈 해소 및 **로드맵 주기적 재설계**
 - * 가상융합경제 활성화를 위한 입법 등 제도화 정책지원 추진
- 메타버스 얼라이언스 운영 활성화로 민간 수요 발굴 및 기획위원회를 통한 과제기획으로, XR 신규과제 발굴·사업화 지원

□ 디지털 실감콘텐츠 인프라 혁신

- XR 및 메타버스, 볼륨메트릭 연계 프로젝트를 기반으로 K-실감 스튜디오 제작 지원 및 XR LED 기반 Stage 인프라 지원 활성화
- 메타버스 허브(관교) 기능 강화 및 4대 권역별(충청/호남/동북/동남) **확산**, 기존 XR센터 및 산학연 연계를 통한 지역 메타버스 생태계 활성화 추진
 - * 메타버스 실증테스트 환경구축, 기술지원, 신서비스 발굴·실증, 해외진출 지원
- 지역별 특화산업과 메타버스 융합·확산을 통해 지역 VR·AR제작거점 센터 기능 확대·개편 및 메타버스 전략과제 전파·확산 거점으로 활용
 - * 지역별 메타버스 협력 네트워크 구축을 위한 산학연 협의체 운영, 지역산업 연계 메타버스 서비스 발굴·제작 지원, 인력양성, 기업육성 등 지원

- 국내 실감 디바이스 기업의 제품 개발 역량 강화 및 핵심기술 개발 지원을 위한 XR 디바이스 개발지원센터(구미) 운영 고도화
 - * 산업 분야별 레퍼런스 모델개발 지원, XR 디바이스 인체 유해성 분석, XR 디바이스 인력양성 프로그램 등을 추가하여 사업 고도화
- 메타버스 산학연계 학점인정 인력양성((가칭)메타버스 아카데미)과정 개설을 통해 기업 실무 프로젝트 수행에 적합한 XR 기반 메타버스 전문인력 양성
 - * 만 19세 이상 성인(학력·전공·국적 불문) 대상 9개월(1,200시간) 이상 집중교육

□ 국가 전반의 비대면·초연결 융합 확산

- 공공·산업분야에 메타버스 기반 XR융합기술을 적용하여 혁신역량을 강화 하고 디지털 전환 가속화를 지원하기 위해 「XR플래그십 프로젝트」 확대 추진
 - * 메타버스 얼라이언스를 통해 XR융합 효과가 높은 메타버스 B2B 사업모델 발굴 및 대규모 지원 등 신규사업 기획 추진
- 시민의 생활 편의와 삶의 질 향상, 국민 경제활동을 지원하는 메타버스 플랫폼 개발 및 실증 지원
 - * 쇼핑, 여행·공연 등이 집적된 메타버스 도시와 금융, 오피스, 유통·물류 등 전문 분야별 메타버스 플랫폼 개발
- 제조(스마트팩토리), 교육·훈련 등 주요 전략산업 분야에 필요한 수요 맞춤형 XR 디바이스 개발을 통해 메타버스 디바이스 보급·확산 추진
 - * 국내 XR 디바이스 전문기업간 연계 협업을 통해 수요별 요구성능에 맞는 XR 디바이스를 적기에 생산할 수 있도록 과제 발굴(상반기) 및 적용 확대(하반기)
- 해외진출 초기 진입단계부터 전문 선도기업으로 성장하기까지, 기업 성장단계별 맞춤형 육성 지원을 통해 글로벌 규모의 XR기업 배출 지원
 - * (1단계: 초기 진입기업) 분야별 컨설팅, 시장정보 제공 → (2단계: 중기 도약기업) 수요처 발굴·매칭, 심층 컨설팅 → (3단계: 성숙기 선도기업) 공동협력사업 발굴 등
- XR분야 기업 및 협단체와의 MOU 등을 통한 네트워크 구축, 공동 협력사업 발굴로 국내 XR기업의 해외시장 영향력 강화 도모
 - * XR 주요국 유관기관과 업무협약(MOU) 체결 등을 통한 협력체계 강화

- ◆ 글로벌 경쟁력을 보유한 ICT기업 육성 및 해외진출 지원체계를 강화하고, ICT 신산업 규제개선 등을 통해 혁신성장 ICT생태계 구축

□ ICT창업·선도기업 육성

- AI, 빅데이터, 비대면 등 혁신적 아이디어와 기술을 보유한 예비 창업자 및 창업 초기기업을 발굴하여 사업화 지원 강화
 - * K-Global 스타트업 공모전에 비대면 분야 등을 신설하여 포스트 코로나 시대를 주도할 ICT 창업 초기기업 육성
- SW산업 발전 및 일자리 창출을 위한 고성장 SW기업의 지원과 ICT 미래 유니콘 기업(ICT GROWTH) 지원을 통한 스타트업 글로벌 스케일업 지원
 - * 예비고성장기업 119개사, 고성장기업 24개사 등 총 143개사 고성장 지원 및 ICT 엑셀러레이팅, 미래 유니콘 기업 등 스타트업 육성
- **K-Startup** 그랜드 챌린지를 통해 해외 유망 스타트업을 유치하고, 국내기업과의 사업협력·투자유치 등을 통한 **글로벌 창업허브 역할 강화**
 - * 국내 대기업과의 협력을 통한 해외 스타트업 Fast-Track 투자 심사를 지원하고, 네트워킹, 비즈니스 상담회, 교육·피칭 등 지원
- 미래 핵심 기술·서비스의 글로벌 경쟁력 선점을 위하여 **디지털 전환·비대면 혁신 서비스 발굴 및 전문기업 육성**

□ 규제·제도 개선을 통한 혁신성장 지원

- 디지털 헬스·자율 로봇 등 유망 신산업 분야의 시장진입 규제해소를 위하여 **ICT 규제샌드박스 과제 발굴 및 선도적 시장 출시 지원**
 - * 기업의 규제 애로사항을 발굴하고, 법률상담·컨설팅 등을 상시 운영하여 ICT 규제샌드박스 과제 신청 및 심의 등을 밀착 지원

- ICT 규제샌드박스 지정과제의 안정성 확보 및 실증 착수·시장 출시를 적시 지원하고, 관계부처 협의를 통한 신속한 규제개선 지원
 - * 책임보험 가입·지원, 사업 실증 지원, 이용자보호방안 이행점검(현장점검, 컨설팅), ICT 국민점검단 모니터링 등 지정과제 사후관리를 통해 사업화 성과 창출 지원
- 공공SW사업 이행현황 관리감독, 법제도 개선 및 적용확산 지원, 발주지원체계 개선 등을 통해 건전한 공공SW사업 생태계 조성
 - * SW사업 발주 쏠단계에 대한 발주기술 지원, 발주자 맞춤형 현장 멘토링 등 발주역량 강화, 선진 발주기술 도입 운용 등 발주기술체계 개선
 - * 공공SW사업 법제도 이행률 공개(반기별), 수·발주자 역량강화 교육 실시(상시)

□ 뉴노멀 시대 선도 글로벌 진출 확대

- 국내 중소기업의 해외진출 마케팅 지원 강화, **사범프로젝트**와 역량있는 파트너 확보 및 SaaS 현지화 지원, 교육, 지침서 발간 등 글로벌 비즈니스 집중지원
 - * 해외진출 전략분야 : 5G, 실감콘텐츠, 디지털헬스케어, 스마트공장, 스마트시티, 자율주행차
 - * ICT 비즈니스 파트너십 및 상설 온라인 플랫폼을 활용하여 B2B, B2C 신규 판로 확보 및 신남방·신북방 등 해외진출 전략국 대상 집중 지원
- **해외사무소를 통해** 권역별 시장 특성에 기반한 현지 맞춤형 지원체계를 구축하고, 글로벌 협력 네트워크를 확대하여 기업 진출 플랫폼 역할 수행
 - * ICT 중소·중견기업 대상으로, 현지 인프라, ICT·SW 특화프로그램, 비즈니스 컨설팅 등을 지원하여 제품·서비스 현지화 촉진
- 온라인 전시관(ictwow.com)을 통해 우수 ICT 중소기업들의 온라인 전시, 화상 상담회를 지원함으로써 시공간 제약 없는 상시 마케팅 채널 제공 등 비대면 수출지원 플랫폼 조성
- 디지털수출지원센터를 통한 ICT 분야 수출지원 컨트롤타워 위상을 정립하고, 기업의 해외진출 애로해소를 위한 **헬프데스크 운영**
- 주요 전략 국가들과의 ICT 분야 협력방안 논의와 산업발전 전략 공유로 국가 간 국제협력 강화 및 국내기업의 진출 기반 조성
 - * 개도국 정보통신·방송분야 전문인력 초청 및 정보통신 퇴직전문가를 개도국 정부(공공기관) 파견을 통한 개도국 ICT 역량 및 국가 간 협력관계 강화

5

신뢰받는 ICT 전문기관 실현

- ◆ 업무효율화·ESG 등 경영 우수사례 발굴·확산, 에너지 절감, 지역 사회 협력 기반 사회공헌 등으로 신뢰받는 기관 실현

□ ICT로 환경과 사회에 기여하는 경영 실천

- 온실가스 배출·에너지 사용량 모니터링, 생활 속 폐기물 줄이기 실천 캠페인 등으로 환경보전 강화
 - * 'GreenNIPA' 친환경 캠페인 등 전사적 환경보전 공감대 형성 및 온실가스 배출 저감
- 단계적 일상회복 전환에 따른 사회적 거리두기 등 정부지침에 기반한 감염병 대응체계 개선, 예방 중심의 근로자 안전 활동 추진
 - * 안전경영책임계획 수립, 산업안전보건위원회 운영, 시설 위험성 평가, 맞춤형 안전교육
- 일·생활 균형 실현과 근로자 삶의 질 제고를 위해 가족 친화 제도 지속 운영과 근로자 참여형 과제 발굴·개선
 - * 가족 친화 프로그램, 출산·육아 지원, 심리안정 등 근로자 지원 프로그램 운영
- 기관 비전과 환경변화를 반영한 단위조직 역할 재조정 및 직무 역량 교육과정을 발굴·운영하고, 기관 특성을 고려한 직무급제 점진 개편

□ 공정하고 투명한 경영환경 조성

- 부패방지경영시스템(ISO 37001) 사후심사 대응 등 운영체계 고도화 및 직무별 부패위험 개선과제 시행 등 기관 운영 전반의 투명성 강화
- 대내외 환경변화에 대응하는 선제적 이해충돌행위 관리, 인권침해 구제 등 쏘직원 자율 실천형 윤리 활동 추진
- 외부 회계감사인을 선정하여 회계 규정 준수 여부 등에 대한 검증실시로 회계업무의 투명성을 확보하고, 재물조사 등으로 투명한 자산관리 추진

- 적극 행정 우수사례 경진대회를 통한 보상과 성과 공유로 적극 행정 조직문화를 조성하고, 경영실적 정기 점검 등을 통한 경영개선 추진

□ 소통·협업·공유로 일하는 방식 혁신

- 새로이 변화하는 국내외 ESG경영환경 및 중소기업과의 상생협력을 위해 기관의 본업과 연계한 환경·사회·거버넌스 중심의 경영기반 마련
- 포스트 코로나의 일자리 불확실성에 대비하기 위한 디지털 일자리 창출체계 강화, 청년·중장년 등 일자리 취약계층 지원 확대
- 지역사회(공공기관·시민단체 등)와 협력하여 분야별·계층별 디지털 정보 격차를 해소하고, 다함께 소통단을 통해 지역사회 발전 공동협업 과제 추진
 - * 식품산업분야 예비취업생의 디지털역량강화(한국식품안전관리인증원), ‘학교밖 청소년’ 대상 코딩 및 ICT신기술 체험교육(한국청소년상담복지개발원) 등
- 기관 경영혁신 추진에 대한 다양한 국민 관점 수용을 위한 시민 참여혁신단 분과별 구성 및 이해관계자별 참여 활동 확대
- 노동존중 선진 노사문화 구현을 위해 노사관계 전략을 정비하고, 소통과 협력을 통해 행복 일터 조성 등 노사공동목표를 차질없이 이행
 - * 노사협의회 및 실무소위원회, 한마음 워크숍, 행복동행 간담회 등 협력채널 운영
- 데이터 개방·공유가 활발한 SW통계 플랫폼 역할을 강화하고, SW관련 이슈에 대한 해당분야 전문가 및 이해당사자 의견을 수렴하여 공감대를 형성할 수 있는 포럼 개최
 - * AI·SW통계 생산·활용 확대방안 연구, SW신기술 분야별 국가승인통계 생산 등 추진
 - * SW 정책연구 수요조사 시 일반국민 참여기회를 제공하여 다양한 의견 수렴 추진
- 본원-부설기관 간 협력·소통체계 확대로 기관 핵심 현안 해결과 협업 기반 시너지 창출을 위한 정책연구협의체 운영

□ 인공지능을 통한 新산업 지능화 선도

용어	설 명
AI (Artificial Intelligence)	· 인간의 학습능력과 추론능력, 지각능력, 자연언어의 이해능력 등을 컴퓨터 프로그램으로 실현한 기술
고성능 컴퓨팅	· AI 알고리즘 및 지능정보 서비스 개발을 위한 GPU 클라우드 등 대규모 데이터 병렬처리가 가능한 인프라
AI 알고리즘	· 수학적으로 표현할 수 없었던 예측과 추론 등 인간지능을 데이터 분석과 학습기능을 통해 구현한 소프트웨어
AI+X	· 인공지능기술을 활용한 기업문제 해결과 새로운 비즈니스 창출을 위한 시기술과 他산업(의료, 제조, 생활) 간 융합 플래그십 프로젝트
사물인터넷(IoT)	· 사물과 사물이 인간의 개입 없이 인터넷 및 센서 등을 통해 연결되어 실시간으로 정보를 공유·처리하는 시스템
클라우드	· 중앙서버에 데이터를 저장하여 PC, 스마트폰 등을 통해 언제 어디서든 이용가능하게 제공하는 시스템 * 클라우드 인프라 자체구축(Private), 외부이용(Public), 혼용(Hybrid)으로 구분

□ SW융합으로 新시장 창출

용어	설 명
정밀의료병원정보 시스템(P-HIS)	· 병원정보(유전체·임상·생활습관 정보 등)를 클라우드 기반의 시스템을 통해 관리·분석·제공하는 의료서비스 인프라
닥터앤서	· 다양한 의료데이터(진료·영상·유전체·생활습관정보 등)를 활용하여 질환 단계별 예측, 분석·진단, 치료, 예후관리를 보조하는 AI정밀의료솔루션
응급의료	· 응급환자의 골든타임 확보를 위해 인공지능 등 ICT기술을 활용하여 최적의 응급환자 처치, 적정 병원 이송 등 응급의료체계 개선
블록체인	· 블록에 데이터를 담아 체인 형태로 연결하여 수많은 컴퓨터에 동시 복제·저장하는 분산형 데이터 저장기술
디지털트윈	· 현실 세계의 기계나 장비, 사물 등을 가상공간에 실물과 똑같이 구현하는 기술
3D프린팅	· 3차원 형상을 구현하기 위한 전자적 정보를 자동화된 출력장치를 통하여 입체화하는 활동

□ XR로 스마트한 국민생활 실현

용어	설명
메타버스	· 가공, 추상을 의미하는 메타(meta)와 현실세계를 의미하는 유니버스(universe)의 합성어로, 가상과 현실이 상호작용하여 가상현실 속에서 사회·경제·문화 활동이 이루어지며 가치를 창출하는 세상
VR (Virtual Reality, 가상현실)	· 현실의 특정한 환경이나 상황을 컴퓨터를 통해 그대로 모방하여 사용자가 마치 실제 주변 상황·환경과 상호작용을 하고 있는 것처럼 만드는 기술로, 완전히 만들어진 세상에 참여자가 몰입하는 환경
AR (Augmented Reality, 증강현실)	· 현실 세계에 가상의 물체나 정보를 추가하여 실제와 가상이 혼합된 환경을 구현하는 기술 * 특히, AR은 몰입감이 극대화된 혼합현실(Mixed Reality, MR)로 진화
XR 플래그십 프로젝트	· XR(VR·AR·MR)의 공공·산업분야 융합·확산을 통해 XR 新시장을 창출하고 C-P-N-D 산업생태계를 조성하기 위한 기업 지원사업
실감콘텐츠	· 입체·초고화질 영상, 인터랙션, 뉴로센싱 등의 기술 기반으로 인간의 감각과 인지를 유발하여 실제와 유사한 경험을 제공하고 감성과 공간을 확장해 주는 체험형 콘텐츠
KoVAC (Korea VR·AR Complex)	· 한국가상증강현실콤플렉스는 기술교육, 개발, 테스트, 마케팅 등 실감콘텐츠 지원 기능을 집적한 곳으로 실감콘텐츠 개발부터 상용화 단계까지 전주기를 지원받을 수 있는 공간(서울 상암 누리꿈스퀘어)
볼륨메트릭 스튜디오 (Volumetric Studio)	· 복셀(Volume+픽셀) 기술을 이용하여 360° 사물 스캐닝을 통해 실제 3D 입체 콘텐츠(2D+깊이감 포함)를 제작하는 스튜디오

□ 글로벌 수준 ICT·SW 생태계 구축

용어	설명
액셀러레이터 (Accelerator)	· 초기 스타트업 기업을 선별하여 소액의 초기투자 및 일정 기간(3개월 내외) 동안 집중 보육하는 기관이나 전문가 집단으로 2005년 미국 Y-Combinator社가 시초
K-Startup 그랜드챌린지	· 우수 해외 스타트업의 국내 유입 및 국내 스타트업과의 교류 확대를 위한 프로그램 · 전세계 다국적 창업팀을 모집하여, 국내에서 액셀러레이팅, 데모데이 등 우수 해외 스타트업 선발, 국내 정착을 지원
ICT규제샌드박스	· ICT 기반 신규 기술·서비스가 국민의 생명과 안전에 저해되지 않는다면 기존 법령의 미비나 불합리한 규제가 있더라도 실증 또는 시장 출시를 지원하는 제도